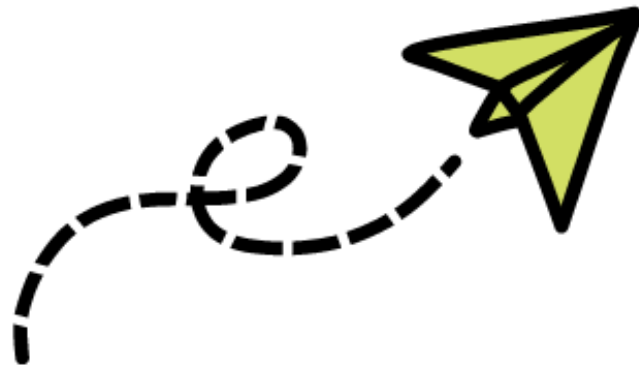


Çankırı Şehit Yusuf Çelik  
Rehberlik ve Araştırma Merkezi

# Çocuk İstismarı

*Öğretmenler için etkili bir yol haritası*



# Neden bu harita



01

Çocuk istismarı; temeli, risk faktörleri, sarsıcı etkileri ve sonuçları itibariyle önemli bir toplumsal problemdir. Okul ortamındaki çocukları tüm yönleriyle gözlemleme imkanı bulunan, istismarın önlenmesi, tespit edilmesi ve bildirilmesi noktasında kritik bir potansiyeli bulunan öğretmenlere yönelik hazırlanan bu yol haritası; istismar hakkında bilgi düzeyinin artırılmasını, risk altında ya da mağdur olan çocukları tespit etme ve harekete geçme becerilerinin güçlenmesini, mağdur çocuğa ve ailesine uygun yaklaşım sergileme yeterliliklerini artırmayı ve eğitim öğretim faaliyetlerinin etkilenmeden sürecin etkin bir şekilde yönetilmesini amaçlamaktadır.

Okulda bir istismar olayının fark edilmesinin ardından yapılması gerekenler konusunda standart bir taslak, sağlıklı bir uygulama birliği bulunmadığından bu yol haritası hazırlamaya gerek duyulmuştur. Elinizde bulunan bu yol haritası; çocuğun gelişimsel özellikleri, çocuk istismarı ve türleri, belirtileri, davranışlara yönelik kontrol listesi, istismarın olası sonuçları, mağdur çocuk ve aile ile görüşmede dikkat edilecek hususlar, istismar hakkında yanlış bilinenler, önleme ve müdahalede okulun rolü, istismar vakasının hukuki boyutu ve olayın akabinde çocuğun sosyal yaşantısına devam edebilmesi için uyumu kolaylaştıracak önerileri içermektedir.

# ÇOCUK HAKLARI SÖZLEŞMESİ



Birleşmiş Milletler çocuk haklarına dair sözleşme uyarınca çocuğa uygulanabilecek olan kanuna göre daha erken yaşta reşit olma durumu hariç, on sekiz yaşına kadar her insan çocuk sayılır. Her çocuğa, kendilerinin, ana babalarının veya yasal vasilerinin sahip oldukları, ırk, renk, cinsiyet, dil, siyasal ya da başka düşünceler, ulusal, etnik ve sosyal köken, mülkiyet, sakatlık, doğuş ve diğer statüler nedeniyle hiçbir ayırım gözetmeksizin taahhüt ettiği,

- Sağlıklı ve normal olarak gelişebilmek için her türlü korunma hakkı,
- Yeterli beslenme, barınma, zamanlarını değerlendirme ve tıbbi bakımı içeren sosyal güvenlik hakkı,
- Olabildiğince ana babalarının bakımı ve sorumluluğunda, sevecen ve güvenli bir ortamda, sevgi ve anlayış ile yetişme hakkı,
- Eğitim, eğlenme ve bireysel becerilerini geliştirmek için fırsat eşitliği hakkı,
- Özürlü iseler, özel tedavi, eğitim ve bakım hakkı,
- Her türlü ihmal, zulüm ve kötüye kullanılmaktan korunma hakkı,
- Her türlü ırk, din ve diğer ayırımlardan korunma, barış ve evrensel kardeşlik ruhu içinde yetişme hakkı bulunmaktadır.



### **Bebeklik Dönemi (0-1 Yaş):**

Temel güven duygusunun gelişimi için en önemli evredir. Bebeğin fiziksel gereksinimlerinin ve sevgi ihtiyacının ebeveynleri tarafından uygun karşılanması, dönemin sağlıklı bir şekilde geçirilmesini sağlar.

### **İlk Çocukluk Dönemi (1-3 Yaş):**

Çocuğun merakının, bağımsızlık ve özgürlük isteğinin en üst düzey olduğu dönemdir. Ebeveynlerin çocuğa yeteneklerini destekleyici tavırlar göstermesi, uygun ortam ve fırsatlar oluşturmasıyla paralel olarak çocuğun özgüven duygusu gelişir.

### **Okul Öncesi Dönem (3-6 Yaş):**

Cinsel kimlik duygusu gelişmektedir. Kişisel sınırlar, mahremiyet konusunda bilgilendirmek faydalı olacaktır. Ebeveynler bu dönemde de çocuklarının ilgilerini, meraklarını destekleyerek, onlarla oyun oynayarak, sosyalleşmelerine fırsat oluşturarak kişilik gelişimlerine katkıda bulunmalıdır.

### **İlkokul Dönemi (6-11 Yaş):**

Yeni şeyler öğrenmek, üretmek ve başarılı olmak isterler. Aile dışında yeni sosyal ilişkiler gelişmeye başlar. Başarıları, güçlü yönleri takdir edilirse üretkenliği gelişir. Zayıf yönlerine odaklanılıp, eleştirilirse çekingenlik oluşabilir.

### **Erçenlik dönemi (12-18 Yaş):**

Bu dönemin temel özelliği kimlik karmaşası olarak karşımıza çıkmaktadır. Ebeveynlerinden bağımsız davranma eğilimindedirler. Romantik ilişkilerin başladığı, ani duygusal değişimler ve kararsızlığın had safhada yaşandığı dönemdir.

## ÇOCUK İSTİSMARI NEDİR ?



ünya Sağlık Örgütü çocuk istismarını şöyle tanımlar:

"Çocuğun sağlığını, fiziksel ve psikososyal gelişimini olumsuz etkileyen, bir yetişkin, toplum ya da devlet tarafından bilerek ya da bilmeyerek uygulanan tüm davranışlar çocuğa kötü muameledir."

Çocukların, ana-babalarının ya da başkalarının bakımında iken "bedensel ve zihinsel şiddetin her türünden" korunmaları gerektiği, ülkemizin de taraf olduğu Çocuk Haklarına dair Sözleşme'de de yer almaktadır. Türk Ceza Kanunu 77. maddesinde çocukların cinsel istismarını "İnsanlığa Karşı İşlenen Suçlar" kapsamında değerlendirmiştir.

Çocuk istismarı, çocukluk, ergenlik, gençlik ve yetişkinlik dönemlerinde fiziksel sağlığına, gelişimine, kendine ve topluma güvenine, benimsediği değerlerine, temel yaşam becerilerinden özel yeteneklerine, ileri dönemlerdeki aile yaşantısı ve ebeveynlik becerilerine kadar birçok alanda telafisi zor tahribata yol açmaktadır.

Elbette sonuç ve etkileri bu kadar kapsamlı olan istismar olgusunu oluşturan birçok risk faktörü de bulunmaktadır. Bu risk faktörlerini çocukla ilgili, aile ile ilgili, sosyal ve toplumsal etkenler ile ilgili olarak inceleyebiliriz. Risk altında olduğu düşünülen öğrencileri gözlemlemekte ve herhangi bir mağduriyet yaşamış veya yaşamakta olan öğrencileri tespit edip yola koyulmakta geç kalmamak adına öğrencileri, aileleri yakından tanımak, dinamiklerini öğrenmek oldukça önemlidir.





## ÇOCUKLA İLİŞKİLİ FAKTÖRLER

İstenmeyen gebelik sonucu dünyaya gelen çocuklar  
 İstenilen cinsiyette doğmayan çocuklar  
 Zihinsel gerilik, kronik hastalık vs. sürekli bakım gerektiren çocuklar  
 Hiperaktivitesi, davranış problemleri olan çocuklar  
 Akademik alanda başarılı olmayan çocuklar  
 Öz olmayan çocuklar



## ANNE-BABA İLE İLİŞKİLİ FAKTÖRLER

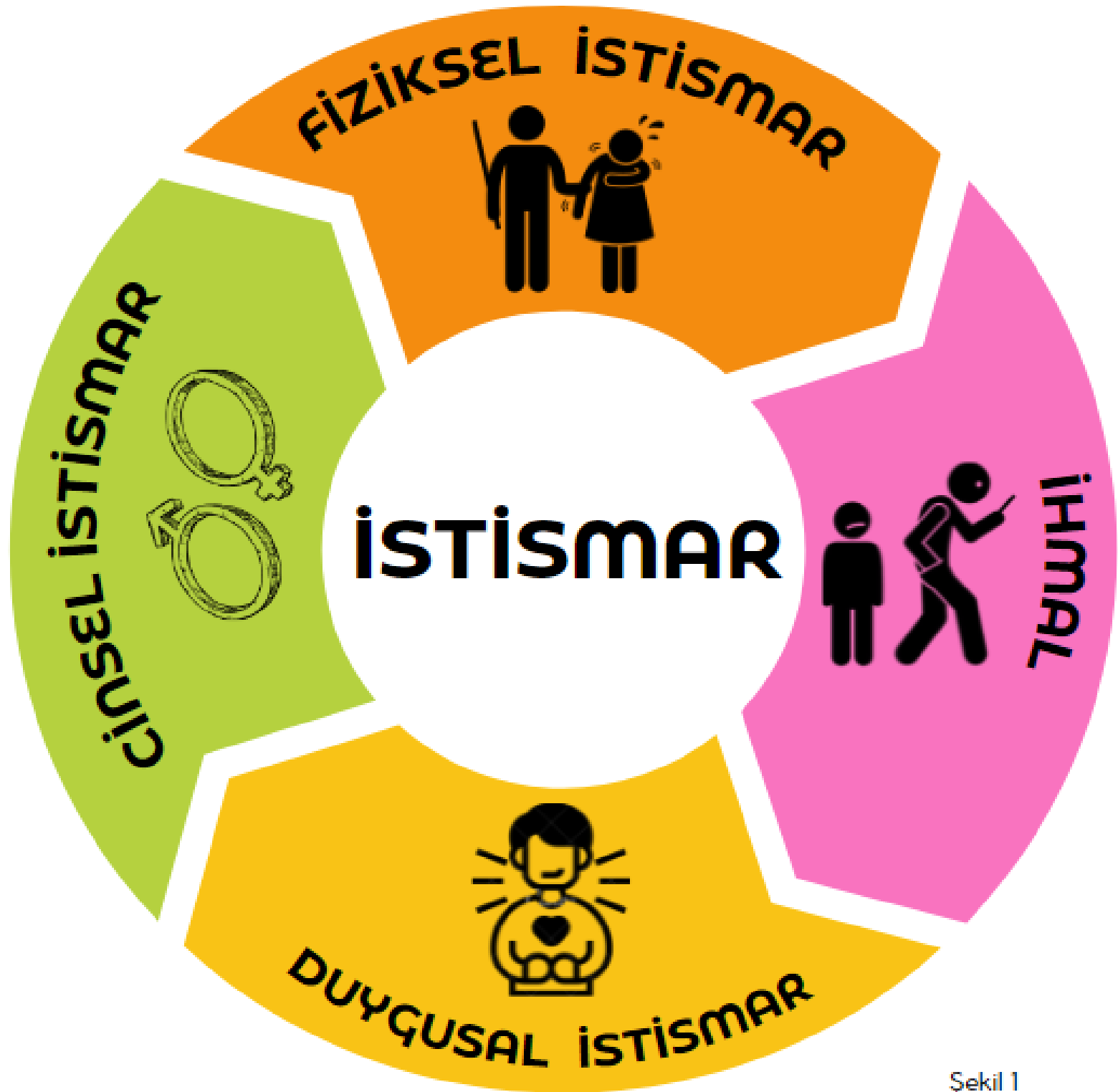
Genç yaşta ebeveyn olmak  
 Ebeveynliğin gerektirdiği becerilere sahip olmamak  
 Eğitim eksikliği (Çocuk gelişimi hakkında bilgisizlik)  
 Alkol - madde bağımlısı olmak  
 Çocukken istismara uğramış olmak  
 Fiziksel veya psikiyatrik bir rahatsızlığı olmak  
 Dürtü ve öfke kontrolünün yetersiz olması  
 Üvey ebeveyn olmak  
 Aşırı baskıcı veya aşırı otoriter ebeveyn olmak  
 Parçalanmış aileye sahip olmak  
 Ebeveyn ve çocuk bağının yetersiz olması / hiç olmaması



## SOSYAL - TOPLUMSAL FAKTÖRLER

Çok çocuklu veya geniş aile olarak yaşamın uygun görülmesi  
 Ekonomik sıkıntı, işsizlik, aile içi şiddet varlığı  
 Çocuğu koruyan yasaların yetersizliği  
 Cinsiyet ayrımcılığı ve toplumsal eşitsizlik  
 Cinsel konuların tabulaştırılması, çocuklara bilgi verilmemesi  
 Şiddetin disiplin yöntemi olarak görülmesi  
 Pedofilinin yaygınlaşması  
 Bilinçsiz internet kullanımı  
 Kültürel normlar, örf ve adetler

Çocuk istismarı istismar türlerine göre ilgili alt başlıklar altında geniş bir şekilde açıklanmış olmakla birlikte temel olarak 4 ana başlık altında (Şekil 1) sınıflandırılmaktadır;



Şekil 1

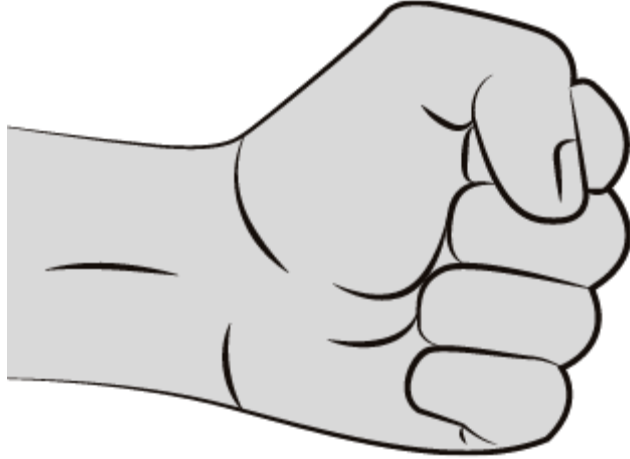


# FİZİKSEL İSTİSMAR

07

Günlük hayatta meydana gelebilecek önlenemeyen kazalar haricinde çocuğun bir yetişkin tarafından vurmak, dövmek, sarsmak, çimdiklemek, ısırarak, tekmelemek, kulağını saçını çekmek, zehirlemek, boğmak vücuduna iğne batırmak, sigara söndürmek suretiyle yaralanması, hasara uğratılmasıdır. Genellikle anne, baba veya bakım veren kişinin çocuğa disiplin sağlamak, sözünü dinletmek, onu cezalandırmak veya çocuktan bağımsız olarak bireysel öfkesini boşaltmak amacıyla fiziksel istismara başvurdukları görülmektedir.

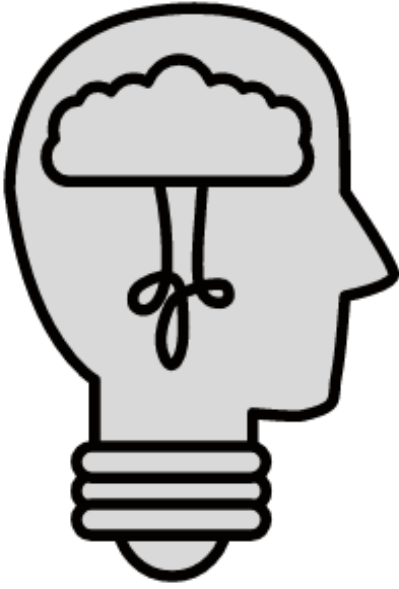
Fiziksel istismar; çocuktaki iz ve belirtiler, davranış değişiklikleri, arkadaşları ile olan ilişkileri dikkatli gözlemlendiğinde fark edilmesi en kolay olan istismar türüdür. Fiziksel istismara maruz kalan bir öğrenci fiziksel, davranışsal ve bilişsel alanlarda birçok belirti gösterebilmektedir. İstismarın bulgularına okul ortamında tanıklık eden öğretmenlerin bu belirtileri iyi gözlemlemesi ve anlamlandırması istismarın engellenmesi noktasında kilit potansiyeldedir. Bu belirtiler şu şekildedir:



## Fiziksel Belirtiler

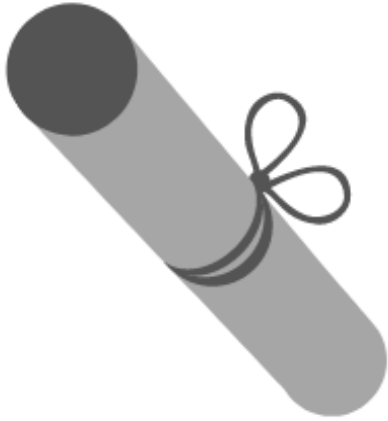
- Kazayla yaralanması zor olan yumuşak dokularda (baş, boyun, omuz vs.) yara izleri
- Özellikle kollardaki ısırık izleri
- Bir el ya da nesne şeklindeki izler
- Vücudun farklı bölgelerinde özellikle sırtta, avuç içinde ve ayak tabanındaki yanık izleri (yürürken, yaslanırken zorlanan çocuklar)
- Kendini savunmak için kullanılan kol, bacak gibi yerlerde darbe izleri
- Belli bir seviyedeki yanık izleri (örn.kolun dirseğe kadar olan kısmı)
- Yara ve zedelenme izlerini kapatmak için giyilen kıyafetler (yazın bile uzun kollu giymek gibi)
- Değişik zamanlarda oluşmuş farklı renk tonlarında morarmalar (örn. mor, sarı, yeşil)





## Davranışsal- Duygusal Belirtiler

- Özsaygısında belirgin düşüş
- Bir suç işlemiş gibi hissetme, kendini suçlama
- Hakkını savunamama, sessiz kalma, geri planda kalma
- Akranları ve yetişkinlerle olan iletişimde problemler
- Kendine zarar verme davranışları
- Öfke kontrolünde başarısızlık
- Fiziksel temastan kaçınma
- Evden ve okuldan kaçma, kaçınma
- Sosyallikten uzaklaşma, tek başına vakit geçirmede artış



## Bilişsel- Akademik Belirtiler

- Akademik başarısında gözle görülür düşüş
- Sınıf içi etkinliklere katılmada isteksizlik
- Sınavlarda başarısızlık
- Dikkat eksikliği, dalgınlık, odaklanamama
- Hafıza problemleri, unutkanlık



## FİZİKSEL İSTİSMAR KONTROL LİSTESİ

09

Yaralanması zor olan bölgelerde yoğun yaralanma gözleniyor mu?

Renk tonu farklı, iyileşme sürecine girmiş ve yeni oluşmuş morarmalar var mı?

Belirli bir nesne şeklinde izler var mı? (Kemer izi, bileklerde bağ izi, sopa izi vs)

Kol, dirsek, baş ve bacaklarda kendini savunmadan kaynaklı iz var mı?

Saçlarda bölgesel kelleşme, açılma görülüyor mu? (Aşırı saç çekilmesi)

Kulak, kollar, omuz bölgesinde ısırık izleri görülüyor mu?

Ütü, sigara, kaynar sudan kaynaklanan yanık izleri var mı?

Dokunulduğunda ağrı,acı çeker gibi hareketleri ya da hareketlerini kısıtlayan ağrı göstergeleri var mı?

Çocuk her mevsim uzun kollu kıyafetler ya da sürekli şapka, bandana gibi nesnelere kullanıyor mu?

Sorulduğunda yara ile bağdaşık olamayacak cevaplar veriyor mu?

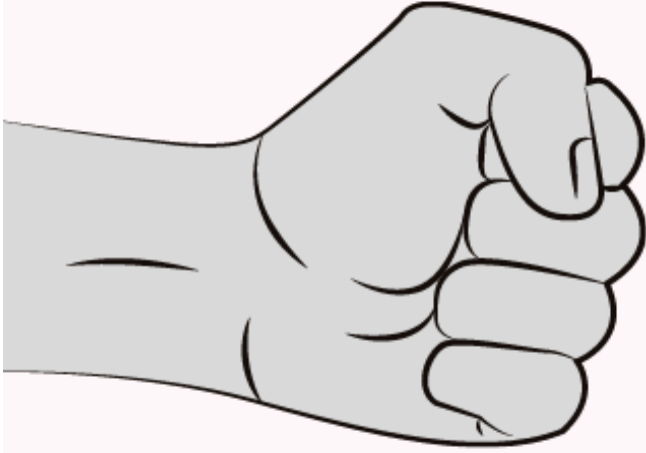


# CİNSEL İSTİSMAR

10

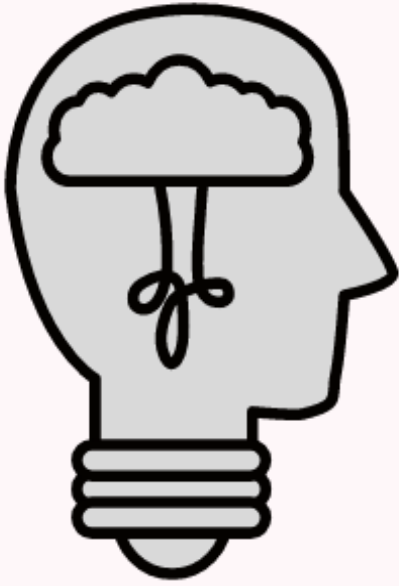
Cinsel istismar; bir çocuğun, gelişimsel olarak hazır değilken bir yetişkin tarafından zorbalık ve tehditle ya da kandırılarak cinsel eylemlerde kullanılması olarak tanımlanabilir.

Türk ceza kanunu; "15 yaşını tamamlamamış veya tamamlamış olmakla birlikte fiilin hukuki anlam ve sonuçları algılama yeteneği gelişmemiş çocuklara yönelik olarak cebir, şiddet, hile veya iradeyi etkileyen başka bir nedene dayalı olarak gerçekleştirilen cinsel davranışları cinsel istismar olarak tanımlamaktadır. Ayrıca 15 yaşından küçük mağdurlarda çocuğun rızası olsa dahi geçerli bir rızadan söz edilemez ve fail rıza yokmuşçasına cezalandırılır. Cinsel istismar, çocuk istismarı tipleri içerisinde saptanması en zor istismar türü olarak değerlendirilmektedir. Cinsel istismar suçu kapsamlı bir şekilde değerlendirildiğinde özellikle mağdur açısından oldukça ağır bir durumdur. Mağdurun psikolojisi ve yaşanabilecek travmatik sonuçlar göz önünde bulundurulduğunda istismarın duyulduğu andan itibaren ciddiyetle üstünde durulması ve gereken işlemlerin eksiksiz bir şekilde yapılması gereklidir. Öğretmenlere istismar konusunda ipucu olabilecek bazı belirtiler vardır. Bu belirtiler şu şekildedir:



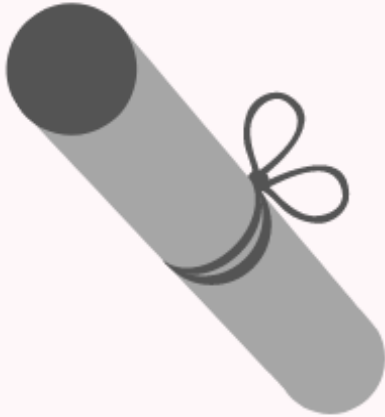
## Fiziksel Belirtiler

- Yaşına uygun olmayan cinsel terminoloji kullanma, cinsellik mesajı veren davranışlar (Aşırı kadınsı davranışlar)
- Oyunlarında, sohbetlerinde cinselliğe yer verme
- Bedensel kaynağı olmayan somatik rahatsızlıklar (özellikle karın ağrısı)
- Kendi akranlarıyla olan ilişkilerinde kopma, büyüklerle arkadaşlık etme isteği
- Temasa aşırı duyarlılık
- Zararlı alışkanlıklara yönelme
- Diğer arkadaşlarına yönelik cinsel şakalar, hareketler



## Davranışsal- Duygusal Belirtiler

- Başına gelenlerden dolayı suçluluk duygusu
- Kaygı bozuklukları
- Öfke krizleri, ağlama krizleri, saldırganlık
- Grup etkinliklerine katılmama, bireyselleşme
- İntihar eğilimi ve/veya girişimi, kendine zarar verme
- Uyku problemleri (uyuyamama, kâbuslar vb.)
- İştah problemleri, kilo kaybı ya da ani kilo artışı
- İçine kapanma, akranlarıyla olan sosyal ilişkilerinde bozulmalar
- Yalnızlıktan, karanlıktan korkma



## Bilişsel- Akademik Belirtiler

- Dikkat dağınıklığı ve odaklanma problemleri
- Ders başarısında düşüş
- Otoriteye ve kurallara karşı gelme, asilik
- Resimlerinde, oyunlarında veya davranışlarında cinsel içerikli temaların olması
- Kendini sosyal olarak soyutlama

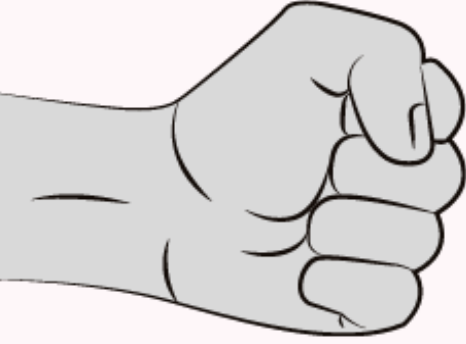


# DUYGUSAL İSTİSMAR

12

Duygusal istismar, çocuklarda en sık karşılaşılan istismar türüdür. Çocuğun davranışlarının, kişilik özelliklerinin, fiziksel özelliklerinin, isteklerinin sürekli olarak aşağılanması, azarlanması, tehdit edilmesi, küçük düşürülmesi ve yaşından büyük beklentiler içerisine girilmesi olarak tanımlanabilir.

Fiziksel veya cinsel istismar gibi somut olarak görülemeyeceğinden tespiti daha zordur. Bu yüzden tespit edebilmek için çocuğu iyi gözlemlemek ve belirtileri iyi takip etmek gerekir. Bu belirtiler şu şekildedir:



## Fiziksel Belirtiler

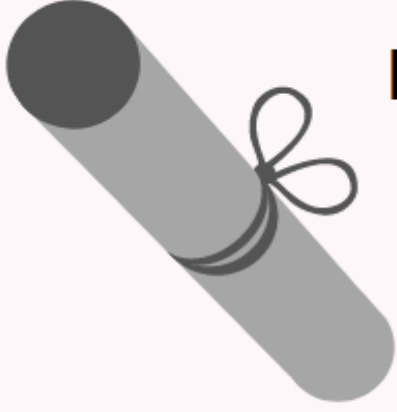
- Fiziksel gelişimde akranlarından gerilik, geriden gelme
- Konuşmada ve cümle kurmada zorluklar
- Kronik hastalıkların şiddetlenmesi
- Göz teması kurmama, iletişim problemleri
- Bakımsız dış görüntü (dişler, saçlar, tırnaklar)



## Davranışsal- Duygusal Belirtiler

- Parmak emme, altına kaçırma gibi bebeksi davranışlar
- Değersizlik hissi, kendini sevmeme, kendine zarar verme
- Anti sosyal davranışlar (suça karışma vb.), madde kullanımı
- Agresiflik, pasif agresiflik, gibi davranış bozuklukları
- Bedensel yakınmalar, yaşa uygun olmayan davranışlar

## Bilişsel- Akademik Belirtiler



- Sosyal soyutlanma, iletişim becerilerinde eksiklik
- Konuşurken takılma, duraksama, çekinme davranışları
- Ders başarısında düşme, potansiyelini ortaya koyamama
- Öğrenme güçlüğü, hatırlama problemleri
- Dikkat eksikliği ve odaklanma problemleri
- Dalgınlık, unutkanlık, dağınıklık

**Reddetme:** Çocuğun duyguları, istekleri, ihtiyaçları ve yetenekleri olan bir birey olduğunun kabul edilmemesi, değer verilmemesi ya da o yokmuş gibi davranılması durumlarıdır.

**Aşağılama:** Çocuğu yalnızken ya da bir toplum içinde yaptığı davranıştan dolayı küçük düşürmek, yüksek sesle azarlamak, hakaret etmek ya da dalga geçmek, onurunu zedelemek suretiyle istismar etmektir.

**Yıldıрма:** Çocuğa sürekli korku aşılama, eğer yanlış bir şey yaparsa cezalandırılacağını, dövüleceğini, terkedileceğini ya da sevdiği şeylerden mahrum bırakılacağını söyleyerek gözdağı vermek, tehdit etmek.

**Tek Başına Bırakma:** Çocuğun arkadaşlarından uzaklaştırılması, yalnız bırakılması, odada tek başına kalma cezalarının verilmesi durumlarıdır.

**Suçta Yönelme:** Çocuğa temel ahlaki kavramların, doğru ve yanlışın öğretilmemesi, suça zemin hazırlayıcı şekilde davranılması, doğru bir rol model olunmaması, çocuğun olumsuz öğeler içeren film vb izlemesine izin verilmesi durumlarıdır.

**Kapasite Üstü İstek:** Çocuğun potansiyelini aşan beklentilere girmek, yaşından büyük sorumluluklar yüklemek şeklindeki davranışlar bazı duygusal istismar şekilleridir.





# İHMAL

14

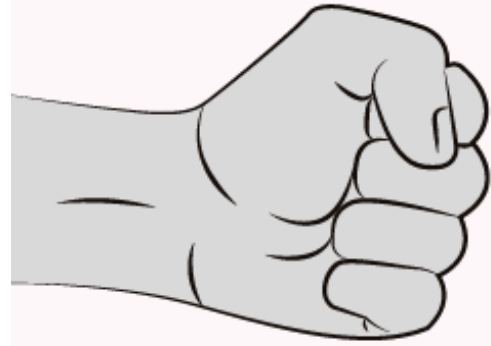
Çocuk istismarının diğer türleri çocuğa yapılmaması gerekenlerin yapılması iken ihmal de yapılması gerekenlerin yapılmaması söz konusudur. İhmal, anne, baba ya da bakım veren kişinin çocuğun temel ihtiyaçlarının (beslenme, giyinme, barınma, eğitim, sevgi ve sağlık) karşılamaması, göz ardı etmesi ve çocuğun gelişiminin sekteye uğratması olarak tanımlanabilir. Genel başlıklara ayıracak olursak;

● Fiziksel İhmal: Beslenme, temizlik, sağlık, barınma, giyinme ihtiyaçlarının karşılanmaması, hastalandığında hastaneye götürülmemesi, aşılarının yaptırılmaması durumlarıdır.

● Eğitim İhmali: Zorunlu eğitim çağında okula göndermemek, okul saatlerinde başka işlerde çalıştırmak, ders durumlarıyla ilgilenmemek, devamsızlık yapmasına sebep olmak, varsa özel eğitim ihtiyacını yok saymak durumlarıdır.

● Duygusal İhmal: Çocuğun ihtiyaç duyduğu sevgi, şefkat ve ilgiden yoksun bırakılmasıdır.

● Cinsel İhmal: Çocuğu cinsiyetine uygun giydirmemek, temel cinsel eğitim ve mahremiyet eğitiminden yoksun bırakmak olarak tanımlanabilir.



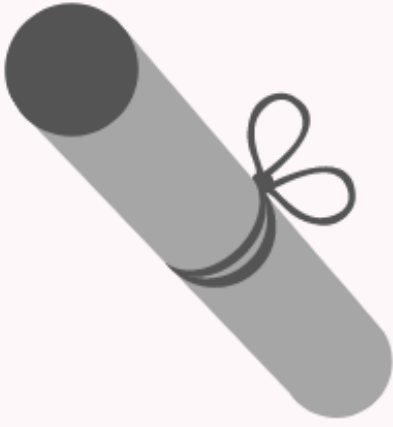
## Fiziksel Belirtiler

- Süreklilik arz eden hijyen problemleri
- Saçların bakımsız, tırnakların kirli ve uzun olması
- Saçlarda bitlenme
- Uykusuz ve yorgun görüntü
- Hava şartlarına uygun olmayan giysiler
- Sürekli hastalık hali
- Akranlarına oranla gelişim geriliği, aşırı zayıf ya da kısa boyluluk



## Davranışsal- Duygusal Belirtiler

- Değersizlik duygusu neticesinde kendinden nefret etme, kendine zarar verme davranışları
- Öfke kontrolünün olmaması, saldırganlık
- Kıskançlık
- Uyku ve yeme bozuklukları
- Yorgunluk, halsizlik, hareketlerde yavaşlık
- Yetişkin gibi davranmak, konuşmak
- Güven ve bağlanma problemleri
- Sosyal ilişkilerinde problemler



## Bilişsel- Akademik Belirtiler

- Öğrenme problemleri
- Ders notlarında düşüklük
- Odaklanma problemleri
- Ders araç-gereçlerinin düzensizliği, sürekli evde unutulması ya da hiç alınmaması
- Okula devamsızlık veya sürekli geç kalma
- Dalgınlık, unutkanlık, dağınıklık
- Arkadaşlarıyla ve öğretmeniyle iletişim bozukluğu





## İHMAL KONTROL LİSTESİ

16

Çocuk sürekli kirli, eski, yıpranmış kıyafetler giyiyor mu?

Genellikle karnı aç görünür, arkadaşlarından ya da kantinden yemek çalar mı?

Hijyen konusunda dikkat çeken görüntüsü var mı? (ter, idrar, ağız kokusu, kirli, bakımsız, bitli saçlar, tırnak ve yüz temizliği vs)

Çürük dişlere veya mikrop kapmış yaralara sahip mi?

Sürekli uykusuz, yorgun, bitkin görünür mü?

Hijyen durumlarından veya olumsuz davranışlarından dolayı (burun karıştırma vs.) akran ilişkileri bozuk mu ya da dışlanıyor mu?

Ders içinde potansiyelini ortaya koymaktan çekinir mi?

Özgüven ve özdeğer konularında eksikliği gözleniyor mu, fikirlerini belirtmekten kaçınır mı?

Algılama ve konuşma problemleri yaşar mı, birden kekelemeye başlama ya da duraksama, susma gösterir mi?

Diğer arkadaşlarının giyimi, beslenmesi gibi durumlara karşı kıskançlık davranışları gösterir mi?



TCK 226. maddesi ile müstehcenlik suçuna yönelik "bir çocuğa müstehcen görüntü, yazı veya sözleri içeren ürünleri veren ya da bunların içeriğini gösteren, okuyan, okutan veya dinleten kişi altı aydan iki yıla kadar hapis ve adli para cezası ile cezalandırılır"



227. madde ile ise çocuk fuhuşu suçuna yönelik önleyici ve caydırıcı boyutta "çocuğu fuhşa teşvik eden, bunun yolunu kolaylaştıran, bu maksatla tedarik eden veya barındıran ya da çocuğun fuhşuna aracılık eden kişi, dört yıldan on yıla kadar hapis ve beş bin güne kadar adli para cezası ile cezalandırılır" hükmü getirilmiştir.



TCK 229. Maddesi 1. fıkrası ile çocukların dilencilikte araç olarak kullanılması bir suç olarak düzenlenmiş, çocuk istismarı ihmal formu ise TCK 233. maddede "aile hukukundan kaynaklanan yükümlülüğün ihlali" başlığı altında "aile hukukundan doğan bakım, eğitim veya destek olma yükümlülüğünü yerine getirmeyen kişi, şikayet üzerine, bir yıla kadar hapis cezası ile cezalandırılır" şeklinde tanımlanmıştır. Bu maddenin 3. fıkrasında ayrıca "velayet hakları kaldırılmış olsa da itiyadi sarhoşluk, uyuşturucu veya uyarıcı maddelerin kullanılması ya da onur kırıcı tavır ve hareketlerin sonucu maddi ve manevi özen noksanlığı nedeniyle çocuklarının ahlak, güvenlik ve sağlığını ağır şekilde tehlikeye sokan ana veya baba, üç aydan bir yıla kadar hapis cezası ile cezalandırılır" hükmü getirilmiştir.



## Madde 278 (Suçu bildirmeme)

İşlenmekte olan bir suçu yetkili makamlara bildirmeyen kişi, bir yıla kadar hapis cezası ile cezalandırılır. İşlenmiş olmakla birlikte, sebebiyet verdiği neticelerin sınırlandırılması halen mümkün bulunan bir suçu yetkili makamlara bildirmeyen kişi, yukarıdaki fıkra hükmüne göre cezalandırılır.

Mağdurun on beş yaşını bitirmemiş bir çocuk, bedensel veya ruhsal bakımdan engelli olan ya da hamileliği nedeniyle kendisini savunamayacak durumda bulunan kimse olması halinde, yukarıdaki fıkralara göre verilecek ceza, yarı oranında artırılır.



## Madde 279 (Kamu görevlisinin suçu bildirmemesi)

Kamu adına soruşturma ve kovuşturmayı gerektiren bir suçun işlendiğini göreviyle bağlantılı olarak öğrenip de yetkili makamlara bildirimde bulunmayı ihmal eden veya bu hususta gecikme gösteren kamu görevlisi, altı aydan iki yıla kadar hapis cezası ile cezalandırılır.



## Çocuk Koruma Kanunu da 3. Maddesi ile;

bedensel, zihinsel, ahlaki, sosyal ve duygusal gelişimi ile kişisel güvenliği tehlikede olan, ihmal veya istismar edilen çocukları "korunma ihtiyacı olan çocuk" olarak kabul etmekte; 6. maddesi ile de adli ve idari mercilere, kolluk görevlilerine, sağlık ve eğitim kuruluşlarına ve sivil toplum kuruluşlarına, korunma ihtiyacı olan çocuğu Aile, Çalışma ve Sosyal Hizmetler İl Müdürlüklerine bildirim yükümlülüğü getirmektedir.

Bildirim,  
okul psikolojik danışmanına  
yapılmışsa

Okul Psikolojik Danışmanı, öğrenci ve eğer varsa bildiren öğrenci yakını ile görüşme yapar. Görüşme ile ilgili bir tutanak ve görüşme kaydı hazırlar. Öğrencinin kendi el yazısı ile anlattıklarını yazmasını ve imzalamasını ister.



Görüşme Kaydı ve öğrencinin yazılı beyanı psikolojik danışman tarafından okul idaresine teslim edilir. Çocuk Koruma Kanunu'na göre bildirim yapılması gerektiğini okul müdürüyle paylaşır.

Okul Psikolojik Danışmanı zorunlu hallerde doğrudan Emniyet Müdürlüğü'nün Çocuk Şube birimini ya da Çocuk İzlem Merkezi'ni bilgilendirir.



Okul müdürü ilgili evrakları teslim alıp Çocuk Şube ya da ÇİM'i arayarak yetkilileri bilgilendirir. Milli Eğitim Müdürlüğü'ndeki üst idari amirleri olayın gizliliğini koruyarak yapılan bildirim hakkında bilgilendirir.

Bildirim,  
okul müdürü ya da  
bir öğretmene yapılmışsa

Okulun psikolojik  
danışmanı varsa

Öğrenci ile görüşme yapılması  
ve tutanak tutulması için PDR  
servisine yönlendirilir.  
(Zorunlu hallerde olayı öğrenen  
öğretmen ya da okul müdürü de  
tutanak tutarak öğrenciyi  
Çocuk Şube ya da ÇİM'e  
yönlendirir.)

Psikolojik Danışman öğrenci ile  
görüşme yapar. Tutanak ve  
görüşme kaydı hazırlar.  
Öğrencinin kendi el yazısı ile  
anlattıklarını yazmasını ve  
imzalamasını ister.

Okul müdürü ilgili evrakları  
teslim alıp Çocuk Şube ya da  
ÇİM'i arayarak yetkilileri  
bilgilendirir. Milli Eğitim  
Müdürlüğü'ndeki üst idari  
amirleri olayın gizliliğini  
koruyarak yapılan bildirim  
hakkında bilgilendirir.

Okulun psikolojik  
danışmanı yoksa

Olayı öğrenen öğretmen ya da  
okul müdürü tutanak tutarak  
öğrenciyi Çocuk Şube ya da  
Çocuk İzlem Merkezi (ÇİM)'e  
yönlendirir.

Okul müdürü olayın gizliliğini  
koruyarak Milli Eğitim  
Müdürlüğü'ndeki üst idari  
amirlerini yapılan bildirim  
hakkında bilgilendirir.

Okul müdürü olayın özelliğine  
göre RAM'dan psikososyal  
destek talebinde bulunabilir.

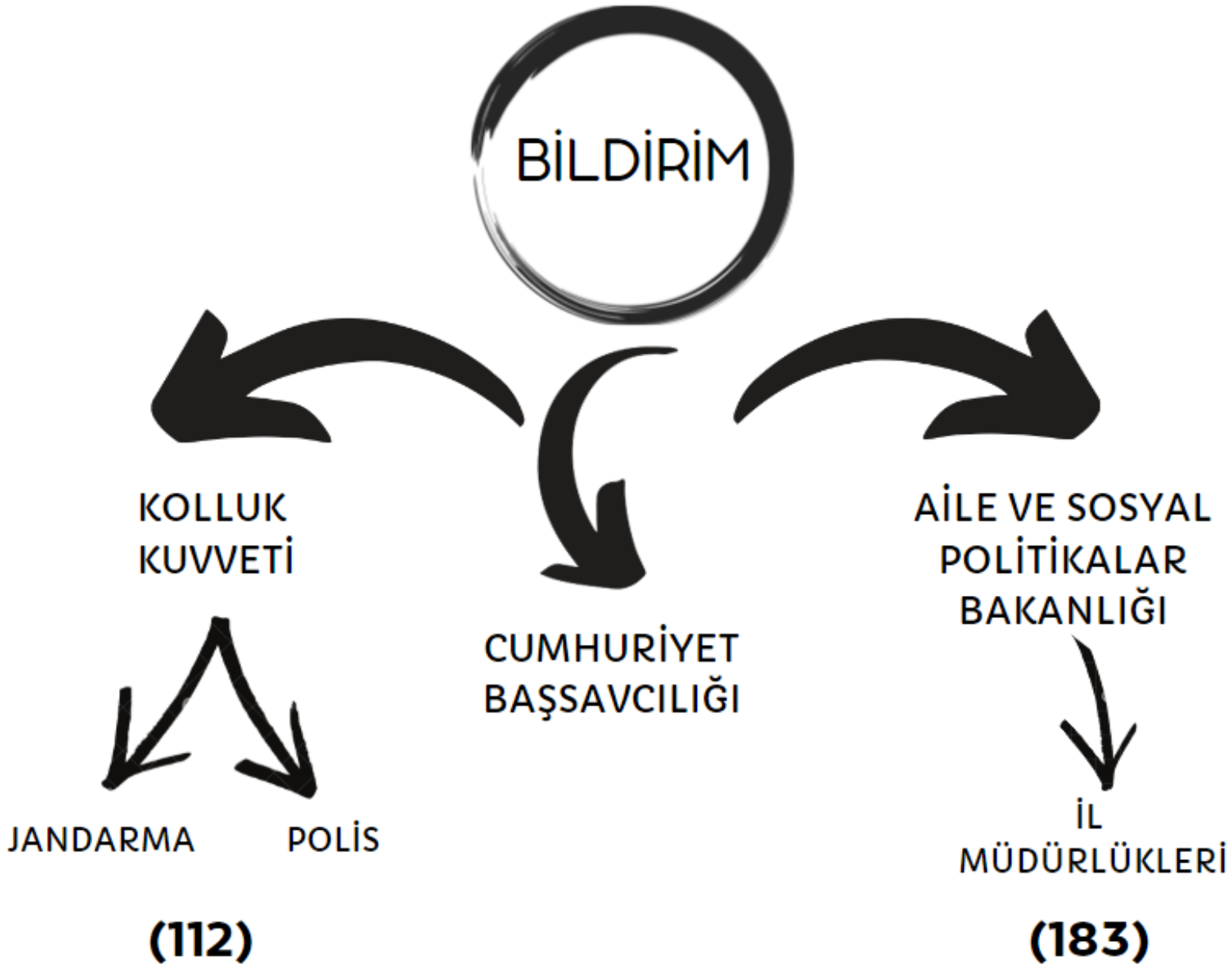


## ÖNEMLİ NOT

21

Olaydan ilk haberdar olan kişinin durumu bildirme yükümlülüğü vardır. Bildirim yükümlülüğü gerektiren durumlarda üst amire haber verilse bile amirin onayı beklenmez. Amirin bildirim yapmak istememesi ya da bildirim geciktirmesi durumunda olaydan ilk haberdar olan kişinin amir onayı beklemeden kendisinin bildirim yapması gereklidir. Bildirim yapılırken bildirim yapan kişinin delil toplama, olayın doğruluğunu denetleme gibi bir yükümlülüğü yoktur.

### ÇOCUK İSTİSMARI ŞÜPHESİNDE BİLDİRİM YOLLARI



## ÖNLEME ÇALIŞMALARI

# 1

### OKUL GÜVENLİĞİ

- Okulda görev yapan tüm çalışanların ilgili mevzuata göre görev ve sorumluluklarını öğrenmesi sağlanmalıdır.
- Tüm personelin öğrencilere yönelik risklerden haberdar olması için sık aralıklarla riskler, tedbirler ve yaklaşım önerileri içerikli paylaşım toplantıları yapılmalıdır.
- Okullarda müşterek kullanım alanlarının (boş sınıflar, kantin ve yemekhane, banyo ve tuvaletler, pansiyonlu okullarda yatakhane ve odalar, kullanılmayan kat ve odalar ve bahçe) riskli bölgeler olduğu bilinmektedir. Bu nedenle öğrenciler serbest zaman etkinliklerinde dikkatle takip edilmelidir.
- Öğrenci mahremiyeti gözetilerek riskli alanların mutlaka kamera ile takibi sağlanmalı ve tüm cihazların çalışır durumda olduğu düzenli olarak kontrol edilmelidir.

# 2

### ÖĞRENCİYİ TANIMAK

- Toplantılarda öğrencilerin kişilik özellikleri, sağlık problemleri, yeterlilik alanları, aile durumları ve büyüdükları çevre, arkadaş ilişkileri, ilgileri, vb. konularda bilgi paylaşımı olmalıdır.

# 3

### ÖĞRENCİ İLE BAĞ KURMAK

- Öğrenciler ile kurulacak açık ve sağlıklı bir iletişim ile yardım isteme becerileri artırılmalıdır.
- Öğrencilerin okul kurallarını öğrenmeleri ve içselleştirmeleri sağlanmalı gerekirse ortak kurallar üzerinde çalışılmalıdır.
- Öğrencinin okul aidiyetini güçlendirici etkinlikler planlanabilir.

## 4 MAHREMİYET EĞİTİMLERİ

- Öğrencilerin bilgi ve beceri düzeyleri arttıkça riskli yaşam olaylarına maruz kalma ihtimalleri azalmaktadır. Okul yönetimi ve öğretmenlerin de bu farkındalığa sahip olmaları gerekmektedir.
- Öğrencilerin küçük yaş gruplarından itibaren mahremiyet konusunda bilgilendirilmesi sağlanmalıdır.
- Öğrencilerin kendi mahremiyetleri kadar diğer öğrencilerin mahremiyetlerine de saygı göstermesi sağlanmalıdır.

## 5 İŞBİRLİĞİ

- Öğrencinin sağlıklı gelişim gösterebilmesi için veli, öğretmenler ve okul yönetimi daima işbirliği içinde bulunmalıdır.
- Öğrencinin aile yaşantısında, okulda ya da bireysel problemleri olduğunda gereken işbirliği sağlanmalıdır.

## 6 REHBERLİK

- Rehberlik servisinin bireyi tanıma çalışmaları, önleyici rehberlik etkinlikleri daima desteklenmeli ve çocuğun yüksek yararı gözetilmelidir.
- Öğrencinin sınıfta yaşadığı sorunlarla ilgili gerektiğinde okul rehber öğretmeni, rehber öğretmenin olmadığı durumlarda sorumlu Rehberlik ve Araştırma Merkezi bilgilendirilmeli ve destek istenmelidir.





## MÜDAHALE ÇALIŞMALARI (VAKA YAŞANDIĞINDA)

1

### ÖĞRENCİ GÜVENLİĞİ

- Öncelikle bilginin yayılmaması için gerekli tedbirler alınmalıdır.
- Öğrenciden veya bir yakınından istismara yönelik bir bilgi geldiğinde öncelikle öğrenci güvenli bir alana alınmalıdır.
- Öğrenci ile sakın bir şekilde gizlilik kuralları ihlal edilmeden, korkutulmadan görüşülmelidir.
- Görüşükten sonra öğrenciden anlattıklarını yazması ve imzalaması istenir. Bu aşamada öğrenci çekinebilir, yazmak istemeyebilir. Ancak öğrencinin sonradan korkup yalanlayabileceği ya da tehditle susturulabileceği ihtimalleri göz önünde bulundurularak mutlaka yazılı ifadesi alınmalıdır.
- Öğrenciye bunun bir zararı olmayacağı, suçlunun cezasını çekmesi için ifadesine ihtiyaç olduğu pedagojik bir üslupla anlatılmalıdır.

2

### BİLDİRİM

- Öğretmen veya okul yönetimi konu ile ilgili gerçekliği sorgulamadan bildirimde bulunmalı ve yasal süreç hemen başlatılmalıdır.
- Aile ve Sosyal Politikalar Bakanlığı çağrı hattı (183)
- Kolluk (112)
- Cumhuriyet Savcılığı

3

### PSİKOSOSYAL MÜDAHALE

- Gerekli durumlarda Okul Psikososyal Müdahale Hizmetleri Ekibi toplanmalıdır.
- Bulunulan il/bölge, vb. özellikler doğrultusunda gerek duyuluyorsa il/ilçe Krize Müdahale Ekibini bilgilendirilmeli, destek istenmelidir.

# ÇOCUK İLE GÖRÜŞMEDE DİKKAT EDİLMESİ GEREKEN HUSUSLAR

25

**Görüşmeyi özel olarak yapın.**

**Görüşmenin gizli olduğunu vurgulayın.**

**Suçlamayın, konuşması için baskı yapmayın.**

**Yönlendirici sorular sormayın.**

**Şaşırma, hayret etme vb. güçlü tepkilerden kaçının.**

**Ağlarsa ilgisiz kalmayın veya tam tersi aşırı tepki vermeyin.**

**Yaşadıklarını tekrar tekrar anlatmasını istemeyin.**

**Çocuğu süreçle ilgili bilgilendirin.**

# AİLE İLE GÖRÜŞMEDE DİKKAT EDİLMESİ GEREKEN HUSUSLAR

26

**Görüşmeyi özel olarak yapın.**

**Ebeveynlerle konuşmak için duruma en uygun kişiyi seçin.**

**Ebeveyne görüşmenin neden gerçekleştiğini söyleyin.**

**Profesyonel olun ve alınan her karar onlara açıklayın.**

**İstismar ve ihmali kanıtlamaya çalışmayın, bu bir eğitimcinin rolü değildir.**

**Anlatımları, tepkileri, durumu onayladığınızı veya onaylamadığınızı göstermeyin.**

**Ebeveyni veya çocuğu suçlamayın veya yargılamayın.**

**Aileyi süreçle ilgili bilgilendirin.**

..... Okulu / Lisesi

İl/ilçe:.....

Okul adı ve Telefon:.....

### ÇOCUK BİLGİLERİ

Adı soyadı ve T.C No:.....

Doğum tarihi:.....

Sınıfı:.....

Çocuğun adresi:.....

Velisinin adı:.....

Veli telefon no:.....

### ŞÜPHELİ KİŞİ İLE İLGİLİ BİLGİLER

Adı soyadı:.....

Şüpheli kişinin çocuk ile yakınlık derecesi:.....

### İSTİSMAR KUŞKUSU YARATAN DURUMUN TANIMI

Olay tarihi:.....

Olayın yaşandığı il/ilçe: .....

Olayın detayları:.....

.....

.....

.....

.....

.....

.....

.....

.....

.....

Rehber Öğretmen

Okul Müdürü

## KAYNAKÇA

Can, N.(2020). İstismarı Önlemede Psikolojik Danışmanların Etik, Yasal Sorumlulukları ve Önleyici Rehberlik Çalışmalarına Öneriler, Ankara Üniversitesi Eğitim Bilimleri Fakültesi Dergisi, 53 (3), s.1129-1152.

Kürklü, A.(2011). Öğretmenlerin Çocuk İstismarı ve İhmaline Yönelik Farkındalık Düzeyleri. Afyon Kocatepe Üniversitesi Sağlık Bilimleri Enstitüsü, Afyon.

Aydın, H.Eken M.(2021). Çocuk İstismarı Multidisipliner Yaklaşım. Nobel Yayınları, Ankara.


<https://prochild.erciyes.edu.tr/> (Erişim Tarihi 15.12.2021)

Psikososyal Önleyici Destek Programı Kitabı ve Psikosoyal Güçlendirici Destek Programı İstismar Kitabını indirmek için karekodu okutabilirsiniz.




**Hazırlayanlar**  
**Hande ARISOY**  
**Mualla BALTACI**

Bilgi ve Uzman Desteği için;  
Çankırı Şehit Yusuf Çelik Rehberlik ve Araştırma Merkezi

 : 0 (376) 213 16 01

 : [www.cankiriram.meb.k12.tr](http://www.cankiriram.meb.k12.tr)

 : Çankırı Ram @cankiriram

 : Cumhuriyet Mh. Alparslan Türkeş Blv. No:48 (Güneş İlkokulu yanı) Merkez/ ÇANKIRI