

T.C.
ÇANKIRI VALİLİĞİ
Çankırı Şehit Yusuf Çelik Rehberlik ve Araştırma Merkezi Müdürlüğü



2024 - 2028 STRATEJİK PLANI

İSTİKLALMARŞI

Korkma, sönmez bu şafaklarda yüzen al sancak;
Sönmeden yurdumun üstünde tüten en son ocak.
O benim milletimin yıldızıdır, parlayacak;
O benimdir, o benim milletimindir ancak.

Çatma, kurban olayım, çehreni ey nazlı hilal!
Kahraman ırkıma bir gül! Ne bu şiddet, bu celal?
Sana olmaz dökülen kanlarımız sonra helal...
Hakkıdır Hakk'a tapan milletimin istiklal!

Ben ezelden beridir hür yaşadım, hür yaşarım.
Hangi çılgın bana zincir vuracakmış? Şaşarım!
Kükremiş sel gibiyim, bendimi çiğner, aşarım.
Yırtarım dağları, enginlere sığmam taşarım.

Garbın afakını sarmışsa çelik zırhlı duvar,
Benim iman dolu göğsüm gibi serhaddim var.
Ulusun, korkma! Nasıl böyle bir imanı boğar,
"Medeniyet!" dediğin tek dişi kalmış canavar?

Arkadaş! Yurduma alçakları uğratma sakın.
Siper et gövdeni, dursun bu hayasızca akın.
Doğacaktır sana va'dettiği günler Hakk'ın...
Kim bilir, belki yarın, belki yarından da yakın.

Bastığın yerleri "toprak!" diyerek geçme, tanı:
Düşün altındaki binlerce kefensiz yatanı.
Sen şehit oğlusun, incitme, yazıktır atanı:
Verme, dünyaları alsan da, bu cennet vatanı.

Kim bu cennet vatanın uğruna olmaz ki feda?
Şüheda fışkıracak toprağı sıksan, şüheda!
Canı, cananı bütün varımı alsın da Huda,
Etmesin tek vatanımdan beni dünyada cüda.

Ruhumun senden, İlahi, şudur ancak emeli:
Değmesin mabedimin göğsüne namahrem eli.
Bu ezanlar ezanlar-ki şahadetleri dinin temeli
Ebedi yurdumun üstünde benim inlemeli.

O zaman vecd ile bin secde eder-varsa-taşım,
Her cerihamdan, İlahi, boşanıp kanlı yaşım,
Fışkırır ruh-ı mücerred gibi yerden na'sım;
O zaman yükselerek arşa değer belki başım.

Dalgalar sen de şafaklar gibi ey şanlı hilal!
Olsun artık dökülen kanlarımın hepsi helal!
Ebediyen sana yok, ırkıma yok izmihlal:
Hakkıdır, hür yaşamış bayrağımın hürriyet;
Hakkıdır, Hakk'a tapan, milletimin istiklal!

Mehmet Akif ERSOY

*Öğretmenler;
Yeni Nesil Sizin
Eseriniz Olacaktır.*

K. Öztürk



GENÇLİĞE HİTABE

Ey Türk gençliği! Birinci vazifen, Türk İstiklalini, Türk cumhuriyetini, ilelebet, muhafaza ve müdafaa etmektir.

Mevcudiyetinin ve istikbalinin yegane temeli budur. Bu temel, senin, en kıymetli hazinendir. İstikbalde dahi, seni, bu hazineden, mahrum etmek isteyecek, dahili ve harici, bedhahların olacaktır. Bir gün, istiklal ve cumhuriyeti müdafaa mecburiyetine düşersen, vazifeye atılmak için, içinde bulunacağın vaziyetin imkan ve şartlarını düşünmeyeceksin! Bu imkan ve şerait, çok namüasit bir mahiyette tezahür edebilir. İstiklal ve cumhuriyetine kastedecek düşmanlar, bütün dünyada emsali görülmemiş bir galibiyetin mümessili olabilirler. Cebren ve hile ile aziz vatanın, bütün kaleleri zapt edilmiş, bütün tersanelerine girilmiş, bütün orduları dağıtılmış ve memleketin her köşesi bilfiil işgal edilmiş olabilir. Bütün bu şeraitten daha elim ve daha vahim olmak üzere, memleketin dahilinde, iktidara sahip olanlar gaflet ve dalalet ve hatta hıyanet içinde bulunabilirler. Hatta bu iktidar sahipleri şahsi menfaatlerini, müstevlerin siyasi emelleriyle tevhit edebilirler. Millet, fakr u zaruret içinde harap ve bitap düşmüş olabilir.

Ey Türk istikbalinin evladı! İşte, bu ahval ve şerait içinde dahi, vazifen; Türk istiklal ve cumhuriyetini kurtarmaktır! Muhtaç olduğun kudret, damarlarındaki asil kanda, mevcuttur!

K. Öztürk

Kurum Bilgileri

Kurumumuzun temel girdilerine ilişkin bilgiler altta yer alan kurum künyesine ilişkin tabloda yer almaktadır.

Kurum Künyesi

İli: ÇANKIRI		İlçesi: Merkez			
Adres:	Cumhuriyet Mahallesi Alparslan Türkeş Bulvarı No:48 Merkez / ÇANKIRI	Coğrafi Konum (linki)	http://cankiriram.meb.k12.tr/tema/iletisim.php		
Telefon Numarası:	0 376 213 16 01	Faks Numarası:	-		
e- posta Adresi:	137863@meb.k12.tr	Web sayfası adresi:	http://cankiriram.meb.k12.tr/		
Kurum Kodu:	137863	Öğretim Şekli:	-		
Kurumun Hizmete Giriş Tarihi: 1985		Toplam Çalışan Sayısı	20		
Öğrenci Sayısı	Kız	0	Öğretmen Sayısı	Kadın	5
	Erkek	0		Erkek	7
	Toplam	0		Toplam	12
Derslik Başına Düşen Öğrenci Sayısı	0	Şube Başına Düşen Öğrenci Sayısı	0		
Öğretmen Başına Düşen Öğrenci Sayısı	0	Şube Başına 30'dan Fazla Öğrencisi Olan Şube Sayısı	0		
Öğrenci Başına Düşen Toplam Gider Miktarı	0	Öğretmenlerin Kurumdaki Ortalama Görev Süresi	6		

Tablo 1. Kurum Bilgileri



SUNUŞ

Günümüzde eğitimin çok yönlü bir süreç olarak kabul edilmesi, bireylerin potansiyelleri ve özellikleri doğrultusunda gelişmelerinin sağlanmasına yönelik özel adımlar atılmasını da beraberinde getirmiştir.

Toplumdaki her birey kendine özgüdür ve farklı alanlarda yeterliliklere sahiptir. Bireyler arası farklılıklarından dolayı, insanların kapasiteleri, öğrenmeye hazır bulunuşluk düzeyleri ve eğitim gereksinimleri de birbirinden farklılıklar gösterebilmektedir. Bu nedenle çağdaş eğitim anlayışı bireysel farklılıklara duyarlı olunmasını ve bireylerin gereksinim duydukları alanlarda gelişmelerine yönelik fırsatlar sağlanmasını amaçlamaktadır. Çankırı Şehit Yusuf Çelik Rehberlik ve Araştırma Merkezi olarak çalışmalarımızı bu amaç doğrultusunda şekillendirmeyi ve 'ben değerliyim - özelim' diyebilen bireylerin gelişmesine katkıda bulunmayı hedeflemekteyiz. Tüm çalışma ve faaliyetlerimizde ekip olmanın gerekliliğinden yola çıkarak stratejik planlamanın başarımızı ve etkililiğimizi artıracakı düşüncesindeyiz.

Bir yönetim aracı olan stratejik planlama; kendi enerjimize odaklanarak aynı amaca ulaşmamızı sağlamayı ve çevremizdeki değişikliklere göre yönümüzü belirlemeyi hedeflemektedir. Kısaca stratejik planlama bir organizasyonun ne olduğunu, ne yaptığını ve neden yaptığını şekillendiren ve ona bu konularda kılavuzluk yapan temel kararları ve eylemleri geleceğe odaklı olarak üreten sistemli bir planlama sürecidir.

Çankırı RAM çalışanları olarak bu planlama sürecinde odağı kaybetmemeyi, üretken olmak için sistemli bir planı takip etmeyi, sürekli yenilikleri takip ederek hem kendimizi hem de hizmet götürdüğümüz hedef kitleyi (öğrenci, öğretmen, aile...) geliştirmeyi amaçlamaktayız.

Bu amaçlara ulaşmamızı hedefleyen 2024-2028 dönemi, Merkezimiz Stratejik Planının hazırlanması aşamasında emeği geçen Stratejik Planlama Ekibine teşekkür eder, tüm Merkez çalışanlarına başarılar dilerim.

Mürsel AKKAYA
Çankırı RAM Müdürü

İÇİNDEKİLER

1. GİRİŞ VE STRATEJİK PLANIN HAZIRLIK SÜRECİ	6
1.1. Strateji Geliştirme Kurulu ve Stratejik Plan Ekibi.....	6
1.2. Planlama Süreci.....	6
2. DURUM ANALİZİ	6
2.1. Kurumsal Tarihçe.....	7
2.2. Uygulanmakta Olan Planın Değerlendirilmesi.....	7
2.3. Mevzuat Analizi.....	8
2.4. Üst Politika Belgelerinin Analizi.....	14
2.5. Faaliyet Alanları ile Ürün ve Hizmetlerin Belirlenmesi.....	17
2.6. Paydaş Analizi.....	18
2.7. Kuruluş İçi Analiz.....	21
2.7.1. Teşkilat Yapısı.....	21
2.7.2. İnsan Kaynakları.....	22
2.7.3. Teknolojik Düzey.....	28
2.7.4. Mali Kaynaklar.....	29
2.7.5. İstatistikî Veriler.....	32
2.8. Dış Çevre Analizi (Politik, Ekonomik, Sosyal, Teknolojik, PESTLE).....	36
2.9. Güçlü ve Zayıf Yönler ile Fırsatlar ve Tehditler (GZFT) Analizi.....	37
2.10. Tespit ve İhtiyaçların Belirlenmesi.....	40
3. GELECEĞE BAKIŞ	40
3.1. Misyon.....	41
3.2. Vizyon.....	41
3.3. Temel Değerler.....	41
4. AMAÇ, HEDEF VE STRATEJİLERİN BELİRLENMESİ	42
4.1. Amaçlar.....	43
4.2. Hedefler.....	43
4.3. Performans Göstergeleri.....	43
4.4. Stratejilerin Belirlenmesi.....	44
4.5. Maliyetlendirme.....	61
5. İZLEME VE DEĞERLENDİRME	62
6. EKLER	63

1. GİRİŞ VE STRATEJİK PLANIN HAZIRLIK SÜRECİ

1.1. Strateji Geliştirme Kurulu ve Stratejik Plan Ekibi

Strateji Geliştirme Kurulu Bilgileri		Stratejik Plan Ekibi Bilgileri	
Adı Soyadı	Ünvanı	Adı Soyadı	Ünvanı
Mürsel AKKAYA (Başkan)	Kurum Müdürü	H.Avni SİMİTÇİ (Başkan)	Müdür Yardımcısı
Mehmet BOZKURT	Rehber Öğretmen	Hande ARISOY	Rehber Öğretmen
Ahmet Mükerrer ÜNAL	Özel Eğit.Öğrt.	Mustafa YALÇIN	Özel Eğit.Öğrt.
Süleyman ALTINSOY	Özel Eğit.Öğrt.	Emre BOYACI	Özel Eğit.Öğrt.
Fatmanur BAŞBUĞ	Rehber Öğretmen	Şule İSPENOĞLU	Rehber Öğretmen

Tablo 2. Strateji Geliştirme Kurulu ve Stratejik Plan Ekibi Tablosu

1.2. Planlama Süreci

2024-2028 dönemi stratejik plan hazırlanma süreci Strateji Geliştirme Kurulu ve Stratejik Plan Ekibinin oluşturulması ile başlamıştır. Ekip tarafından oluşturulan çalışma takvimi kapsamında ilk aşamada durum analizi çalışmaları yapılmış ve durum analizi aşamasında, paydaşlarımızın plan sürecine aktif katılımını sağlamak üzere paydaş anketi, toplantı ve görüşmeler yapılmıştır. Durum analizinin ardından geleceğe yönelim bölümüne geçilerek kurumumuzun amaç, hedef, gösterge ve stratejileri belirlenmiştir.

2. DURUM ANALİZİ

Stratejik planlama sürecinin ilk adımı olan durum analizi, kurumumuzun “neredeyiz?” sorusuna cevap vermektedir. Kurumumuzun geleceğe yönelik amaç, hedef ve stratejiler geliştirebilmesi için öncelikle mevcut durumda hangi kaynaklara sahip olduğu ya da hangi yönlerinin eksik olduğu ayrıca, kurumumuzun kontrolü dışındaki olumlu ya da olumsuz gelişmelerin neler olduğu değerlendirilmiştir. Dolayısıyla bu analiz, kurumumuzun kendisini ve çevresini daha iyi tanımasına yardımcı olacak ve stratejik planın sonraki aşamalarından daha sağlıklı sonuçlar elde edilmesini sağlayacaktır.

Durum analizi bölümünde, aşağıdaki hususlarla ilgili analiz ve değerlendirmeler yapılmıştır;

- Kurumsal tarihçe
- Uygulanmakta olan planın değerlendirilmesi
- Mevzuat analizi
- Üst politika belgelerinin analizi
- Faaliyet alanları ile ürün ve hizmetlerin belirlenmesi
- Paydaş analizi
- Kuruluş içi analiz
- Dış çevre analizi (Politik, ekonomik, sosyal, teknolojik, yasal ve çevresel analiz)
- Güçlü ve zayıf yönler ile fırsatlar ve tehditler (GZFT) analizi
- Tespit ve ihtiyaçların belirlenmesi

2.1. Kurumsal Tarihçe

İlimizde 1985 yılında kurulan Rehberlik ve Araştırma Merkezi Müdürlüğü Rehberlik ve Psikolojik danışma ile özel eğitim hizmetlerini il düzeyinde programlamak, organize etmek ve psikolojik yardım hizmetleri vermek, bireysel inceleme, engelli bireylerin tespiti, tanılama ve yerleştirme hizmetlerini gerçekleştirmek üzere çalışmalarını yürütmektedir.

1985–1991 yılları arasında İl Millî Eğitim Müdürlüğü binasında hizmet veren kurum 1991–2006 yılları arasında Sağlık Eğitim Merkezi ile birlikte İl Millî Eğitim Müdürlüğü'nce kiralanan bir binanın ikinci katında, öncekine oranla daha iyi bir mekânda, hizmet vermeye başlamış, 2006 yılından bugüne kadar ise, Eğitim ve Öğretim Araçları Merkezleri'nin kapatılması sonucu, Eğitim Araçları Merkezinin hizmet verdiği binasında eğitim öğretim faaliyetine devam etmektedir.

Kurum adı, Millî Eğitim Bakanlığı'nın 18.04.2017 tarihli ve E.5282939 sayılı yazıları gereği, Çankırı Şehit Yusuf Çelik Rehberlik ve Araştırma Merkezi olarak değiştirilmiştir.

Binasında, iki idare odası, bir büro, 2 bölüm odası, bir görüşme ve bir test odası ile bir bedensel engel tanılama odası ve 135 kişilik konferans salonu mevcuttur. Kurum binamız tip proje olmadığından hizmetin gerektirdiği fiziki yeterliliğe tam olarak sahip değildir. Kurumda grupta danışma odası, oyun odası ve veli bekleme odası bulunmamaktadır.



2.2. Uygulanmakta Olan Stratejik Planın Değerlendirilmesi

Uygulanmakta olan stratejik planın değerlendirilmesi, planın uygulanmış olan dönemine ilişkin hedef ve göstergeler bazında gerçekleşme düzeyi ile başarı ve başarısızlık nedenlerini içerir. Bu çalışmanın amacı; yeni stratejik planda yer alacak amaç, hedef ve performans göstergelerinin doğru bir çerçevede belirlenmesini temin etmektir. Bu çalışma için uygulanmakta olan stratejik planın izleme ve değerlendirme bölümünde detayları verilen stratejik plan izleme ile stratejik plan değerlendirme tablolarından yararlanır.

Uygulanmakta olan stratejik planın değerlendirilmesi sonucu hedef ve performans göstergelerinde hedeflenen sonuçlara ulaşılması durumunda;

- Mevcut çevre şartları, riskler ve üst politika belgelerinden gelen sorumluluklar dikkate alındığında söz konusu hedeflerin yeni planda yer alıp almaması hususu değerlendirilir.
- Stratejik planda amacın farklı açılardan iyileştirilmesi ihtiyacı bulunması durumunda yeni hedef ve performans göstergeleri belirlenir.

Uygulanmakta olan stratejik planın değerlendirilmesi sonucu hedef ve performans göstergelerinde hedeflenen sonuçlara ulaşılamaması durumunda ise;

- Hedef ve performans göstergesi ile bunlara ilişkin değerlerin doğru belirlenip belirlenmediğine,
- Mevcut çevre şartları, riskler ve üst politika belgelerinden gelen sorumluluklar dikkate alındığında söz konusu hedeflerin yeni planda yer alıp almaması gerektiğine karar verilir.

Bu bölümde her hedef bazında ayrıntılı değerlendirmeler yapılmaz, yeni planın mevcut plandan temel farklılıkları ve bu farklılıkların nedenleri açıklanır. Burada yer alan değerlendirmeler uygulanmakta olan planın son altı aylık dönemini içermeyeceğinden ilgili döneme ilişkin gerçekleşme sonuçları tahmin edilerek bu bölüm sonlandırılır.

2.3. Yasal Yükümlülükler ve Mevzuat Analizi

Mevzuat analizinde kuruma görev ve sorumluluk yükleyen, kurumun faaliyet alanını düzenleyen mevzuat gözden geçirilerek yasal yükümlülükler listesi oluşturulur. Mevzuat analizinin çıktıları daha sonraki aşamada kurumun faaliyet alanlarının ve misyon bildirimlerinin belirlenmesinde ve geleceğe bakışının oluşturulmasında ve/veya gözden geçirilmesinde kullanılır. Mevzuat analiziyle amaç ve hedeflerin sınırları çizilir. İdarenin, görevlerini yürütürken bu sınırların dışına çıkmaması gerekir.

Kurumun mevzuattan kaynaklanan yükümlülükleri, bu yükümlülüklerin mevzuatın hangi maddesine dayandığı ile bu yasal yükümlülüklerle ilişkin tespitler ve ihtiyaçlar mevzuat analizi sürecinde cevaplanması gereken sorular çerçevesinde ortaya konulur.

Yasal Yükümlülük (Görevler)	Dayanak (Kanun, Yönetmelik, Genelge Adı ve No'su)
Milli Eğitim Temel Kanunu	24.06.1973-14574 R.G.
Milli Eğitim Bakanlığının Teşkilat ve Görevleri Hakkında Kanun	27.5.1992/21240 RG En son değişiklik: 13.06.2010-27610 S.R.G:
Rehberlik ve Psikolojik Danışma Hizmetleri Yönetmeliği	Resmi Gazete 17.4.2001/24376 Tebliğler Dergisi Mayıs 2001/2524 <u>Ek ve Değişiklikler:</u> 1) 14.3.2009/27169 RG (Nisan 2009/2619 TD)
Özel Eğitim Hizmetleri Yönetmeliği	Resmi Gazete 31.05.2006/26184 Tebliğler Dergisi Haziran 2006/2585-EK Ek ve değişiklikler: 1)14.3.2009/27169 RG Nisan 2009/2619 TD 2) 31.7.2009/27305 RG Ağustos 2009/2623 TD 3) 22.6.2010/27619 RG

Tablo 3:Yasal Yükümlülükler ve Mevzuat Analizi

Çankırı Şehit Yusuf Çelik Rehberlik ve Araştırma Merkezi Müdürlüğü'nün Görevleri

Bölüm Adı	Yasal Yükümlülük (Görevleri)	Dayanak
RAM Müdürlüğü	Merkezdeki müdür yardımcıları arasında iş bölümü yapar.	Rehberlik ve Psikolojik Danışma Hizmetleri Yönetmeliği
	Merkezin bölümlerine, meslekî formasyonu bölüm hizmetlerine uygun ve deneyimli bir elemanı, bölüm başkanı olarak görevlendirir.	
	Merkez personelinin meslekî formasyonlarına uygun şekilde merkezin bölümlerinde görevlendirilmelerini ve iş bölümünü, ilgili bölüm başkanının görüşünü de alarak yapar	
	Bölümlerin çalışmalarını izler, hazırladıkları program, rapor ve projelerini inceleyerek onaylar, sonuçlarını değerlendirir.	
	Merkez çalışmalarında kullanılan psikolojik ölçme araçları, danışan dosyaları ve diğer kayıtların güvenliğini, gizliliğini ve standartlarına uygun kullanılmasını sağlar.	
	Bölümler arası çalışmaları koordine eder.	
	Merkezin yıllık çalışma programı ve raporu ile rehberlik ve psikolojik danışma servislerinin yıllık rapor ve programlarının değerlendirilmesine ilişkin raporu, her yıl eylül ayının sonuna kadar bulunduğu il veya ilçenin rehberlik ve psikolojik danışma hizmetleri bölümüne gönderir.	
	Personelin adaylığının kaldırılması ile ilgili işlemleri mevzuatına uygun olarak yürütür. Merkez elemanlarının hizmetin gerektirdiği konularda yetişmelerini sağlar.	
	Merkez komisyonuna başkanlık eder, alınan kararlara göre gerekli çalışmaları yürütür.	
	Merkezin hizmetleriyle ilgili yeni gelişmeleri izler ve hizmetin kalitesini yükseltmek için gerekli önlemleri alır.	
	Merkez hizmetlerinin ekip çalışması anlayışıyla yürütülebilmesi için gerekli önlemleri alır.	
	Merkezin çalışma alanında bulunan eğitim-öğretim kurumlarının, yönlendirmedeki rehberlik ve psikolojik danışma hizmetlerinin düzenlenmesi için gerekli çalışmaların planlanmasını, uygulanmasını ve değerlendirilmesini sağlar.	
	Merkezin personel, özlük, bütçe, ayniyat, demirbaş işleri ile hizmetlerin	

	<p>gerektirdiđi araç-gerecin sađlanması için uygun çalıřmaları yapar.</p> <p>Rehberlik ve psikolojik danıřma hizmetleri il danıřma komisyonu toplantılarına katılır.</p> <p>Özel eđitim gerektiren öđrencilerin tanılanmaları için eđitsel tanılama, izleme ve deđerlendirme ekibini oluřturur, bu ekibe başkanlık eder ve çalıřmaların amacına uygun řekilde yürütölmesini sađlar.</p> <p>Merkezin tarama, tanılama, özel eđitim hizmetleri ile rehberlik ve psikolojik danıřma hizmetlerinin yürütölmesinde İl veya ilçedeki ilgili kurum ve kuruluşlarla eř güdümü sađlar.</p> <p>Merkezin bölümlerinin tarama, tanılama ve danıřanlarla ilgili uygulamalarında gerekli sađlık hizmetleri için görev bölgesinde bu hizmetleri veren veya verebilecek olan birimlerle eř güdümü sađlar.</p> <p>Merkezin görevlerine iliřkin konularda il/ilçede seminer ve kurs gibi hizmet içi eđitim etkinliklerinin mahallî hizmet içi eđitim plânına alınması için gerekli önerilerde bulunur, çalıřmaları İzler. Konferans, panel, sempozyum gibi gerekli etkinliklerin de gerçekleştirilmesini sađlar, ilgili merkez elemanlarını etkinliklerde görevlendirir.</p> <p>Harcamalarda merkezin ita amirliđini yapar.</p> <p>Eleman sayısının yetersiz olduđu durumlarda hizmetlerin yürütölmesinde branřı ile ilgili merkez etkinliklerine katılır.</p>	
RAM Müdür Yardımcılıđı	<p>Merkezde görevli memurlarla yardımcı hizmetler sınıfındaki personelin iř bölümü nü düzenler, müdürün onayından sonra yürütölmesini sađlar.</p> <p>Bölümlerin gereksinimlerini belirler ve sađlanması için gerekli önlemleri alır.</p> <p>Bölümlerden gelen rapor ve yazıların yazılmasını sađlar.</p> <p>Personel, özlük, bütçe, ayniyat, demirbař hizmetlerinin düzenli bir biçimde yürütölmesini sađlar.</p> <p>Merkez müdürünün bulunmadıđı zamanlarda merkez komisyonuna başkanlık eder.</p> <p>Satın alma iřlerinde müdürün vereceđi görevleri yapar.</p> <p>Merkezin muayene, teslim alma ve sayım komisyonlarına başkanlık eder, bu konulardaki iřlemleri zamanında yürütür.</p> <p>Merkezin psikolojik ölçme araçları deposu, arřivleri ve kitaplıđı gibi</p>	Rehberlik ve Psikolojik Danıřma Hizmetleri Yönetmeliđi

	<p>mekânların düzenli bir şekilde hizmete hazır bulundurulmasını ve korunmasını sağlar.</p> <p>Merkezin harcamalarında tahakkuk memurluğu görevini yapar.</p> <p>Müdürün olmadığı zamanlarda müdürlüğe vekâlet eder.</p> <p>Eleman sayısının yetersiz olduğu durumlarda hizmetlerin yürütülmesinde branşı ile ilgili merkez etkinliklerine katılır.</p> <p>Merkez müdürünün vereceği hizmetle ilgili diğer görevleri yapar.</p>	
Rehberlik ve Psikolojik Danışma Hizmetleri Bölümü Başkanlığı	<p>Merkezin çalışma alanında yer alan eğitim-öğretim kurumlarının özellik, kademe ve türlerine göre ayrı ayrı olarak rehberlik hizmetleri çerçeve programını, Önceki uygulama sonuçları ile ilgili eğitim-öğretim kurumlarının da görüşlerini alarak hazırlar. Ders yılı başlamadan en az bir ay önce ilgili eğitim-öğretim kurumlarına ulaştırır.</p> <p>Rehberlik ve psikolojik danışma servisleri elemanlarıyla üniversiteler ve ilgili kuruluşlarla iş birliği yaparak öğrencilerin zihinsel, psikolojik ve sosyal bakımlardan sağlıklı bir şekilde kapasitelerini geliştirmeleri, yapıcı ve yaratıcı olmaları, özelliklerini tanımaları ve bu yönde eğitsel rehberlikte bulunulması için grup rehberlik etkinliklerine yönelik programlar hazırlar ve uygulanmasında okullara gerekli yardımlarda bulunur.</p> <p>Eğitim kurumlarının rehberlik ve psikolojik danışma servislerinden gelen öğrenciler ile çeşitli kurum ve kuruluşlardan gönderilen veya bireysel olarak merkeze başvuran bireyleri kabul eder, dosya açar ve gerekli psikolojik yardım hizmetini verir.</p> <p>Bölümün hizmetleri kapsamında yardım talebinde bulunanlara ilişkin çeşitli psikolojik, sosyal ve diğer ilgili bilgileri olabildiğince ilk ellerden sağlar, verilecek hizmetin niteliğine göre çeşitli psikolojik ölçme araçlarını bilimsel standartlarına göre uygular.</p> <p>Psikolojik yardım hizmeti verilenlerin aile, okul, arkadaş gibi sosyal çevresiyle olan ilişkilerinin değerlendirilmesi de yapılır.</p> <p>Bölüme başvuran ve hizmet verilen öğrenci veya bireylere ilişkin gerekli bilgi ve kayıtları içeren bir danışan dosyası bilimsel standartlara uygun olarak tutulur.</p> <p>Toplanan bilgiler ile yapılacak inceleme sonucunda, başvurana verilecek rehberlik ve psikolojik danışma hizmetlerine ilişkin değerlendirme yapılır ve karara varılır.</p> <p>Değerlendirme sonucuna göre öğrenci veya bireyin gereksinimi olan</p>	Rehberlik ve Psikolojik Danışma Hizmetleri Yönetmeliği

<p>rehberlik ve psikolojik danışma hizmetleri verilir, bireysel veya grupla psikolojik danışma hizmeti gereken durumlarda mesleki formasyonu bu hizmeti vermeye uygun eleman varsa hizmet verilir. Uzman eleman yoksa başvuranın ilgili kurumlara şevki yapılır.</p>	
<p>Hizmet verilen öğrenci ve bireylerle ilgili olarak merkez dışına verilecek bilgilerde bireyi ve aileyi olumsuz etkileyebilecek, yanlış anlaşılmalara yol açabilecek beyan ve yorumlardan kaçınılır.</p>	
<p>Çalışma alanı kapsamında bulunan eğitim kurumları dahilinde yönlendirmeye ilişkin rehberlik ve psikolojik danışma hizmetlerini, servisler ile ilgili kurum ve kuruluşların da görüşlerini alarak plânlar, yürütülmesi için gerekli eş güdümü sağlar.</p>	
<p>Bölümün görevlerine ilişkin konularda çevrenin gereksinimlerini belirlemek, hizmetleri geliştirmek, niteliği ve verimi artırmak için araştırmalar yapar, bunların sonuçlarından yararlanır, yetkili ve ilgililerine iletir.</p>	
<p>Öğrencilerin yönelebilecekleri üst öğrenim kurumları, iş alanları ve mesleklere ilişkin bilgileri kapsayacak, onların çeşitli alanlardaki gelişimlerini destekleyecek yayınlar hazırlar ve eğitim-öğretim kurumlarına ulaştırır.</p>	
<p>Eğitim-öğretim kurumlarındaki rehberlik ve psikolojik danışma servislerini program dahilinde ziyaret eder, hizmetle ilgili konularda servis elemanları ve okul yönetimine rehberlikte bulunur, gereksinim ve sorunları belirleyerek çözümünü için gerekli konulan bölüm başkanına bildirir.</p>	
<p>Eğitim-öğretim kurumlarından gönderilen yıllık çalışma programı İle çalışma raporunu inceler, değerlendirir ve sonuçlarını raporlaştırarak bölüm başkanına verir ve değerlendirme sonucunda belirlenen konulan rehberlik ve psikolojik danışma servislerine bildirir.</p>	
<p>Görev bölgesindeki rehberlik ve psikolojik danışma hizmetleri servisleri elemanlarıyla gerekli durum ve ilgili konularda toplantılar düzenler, toplantı sonunda belirlenen hususlarla ilgili gerekli önlemleri alır ve sonuçlarını izler.</p>	
<p>Hizmetlerde kullanılacak psikolojik ölçme araçları ile diğer araç ve tekniklerin tespiti, çoğaltımı, sağlanması, geliştirilmesi ve servislere dağıtımı için il düzeyinde yapılabilecek çalışmaları plânlar, yürütür ve sonuçlandırır.</p>	
<p>Rehberlik ve psikolojik danışma hizmetleri servis elemanları, okul yöneticileri, sınıf öğretmenleri için psikolojik danışma ve rehberlik hizmetleri alanındaki görevleri ile ilgili uygulamalara ilişkin bilgi ve becerilerini artırıcı konferans, panel gibi toplantılarla çeşitli hizmet içi eğitim etkinlikleri düzenler. Gerektiğinde üniversite ve ilgili kuruluşlardan eleman</p>	

	sağlar. Söz konusu etkinlikler ailelere yönelik olarak da düzenlenir.	
	Bölümün hizmetleriyle ilgili bilimsel gelişmeleri izler ve uygulamalarda yararlanır. Bölüm hizmetlerinin yürütülmesinde yeterli sayıda personel bulunmadığında gerekli atamalar yapılmaya kadar bölüm elemanları meslekî formasyonlarına ve niteliklerine en yakın hizmetlerin yürütülmesinde görevlendirilir.	
	Psikolojik danışman bulunmayan eğitim-öğretim kurumlarındaki rehberlik ve psikolojik danışma hizmetleri yürütme komisyonunun toplantılarına gerektiğinde bölümden ilgili bir uzman katılır.	
Özel Eğitim Hizmetleri Bölümü Başkanlığı	Özel eğitim gerektiren bireylerin tespiti amacıyla yapılacak taramalarda yer alır.	Rehberlik ve Psikolojik Danışma Hizmetleri Yönetmeliği
	Aile, okul, sağlık kuruluşları, adli ve diğer kurumlardan; zihin, duygu ve sosyal yönden uyumsuzluk, gelişimdeki gerilik, öğrenme güçlüğü ve okul başarısızlığı, çeşitli bedensel engeller gibi nedenlerle gönderilen danışanları kabul eder, dosya açar, gerekli hizmeti verir.	
	Özel eğitim gerektiren çocukların tanılanması sürecinde gerekli her türlü hizmeti verir.	
	Özel eğitimde, ailelere yönelik çeşitli bilgilendirme ile rehberlik program ve çalışmalarını ilgili birim ve kurumların iş birliğiyle plânlar, uygular, değerlendirir ve izler.	
	Özel eğitim kurumları ile kaynaştırma programı uygulayan okulların rehberlik ve psikolojik danışma hizmetleri servislerine yönetici ile Öğretmenlerine özel eğitimde rehberlik ve psikolojik danışma hizmetleri konusunda gerekli destek hizmeti verir.	
	Merkezin görev bölgesinde özel eğitim gerektiren öğrencilerin üst öğrenim kurumları ve mesleğe yönelmeleri konusunda gerekli çalışmaları ve eş güdümü sağlar.	
	Özel eğitim gerektiren çocukların gelişimlerini destekleyici nitelikte bireysel veya grupla çeşitli özel eğitim uygulamaları yapar.	
	Özel eğitim kurumları ile kaynaştırma programı uygulayan okulların rehberlik ve psikolojik danışma servislerince, engelli öğrencilere yönelik verilen rehberlik ve psikolojik danışma hizmetlerine ilişkin program ve çalışmalarını inceler, izler, değerlendirir.	
	Bölüm çalışmalarıyla ilgili konularda özel eğitim kurumları ve kaynaştırma programı uygulayan okulların personeline yönelik olarak onların bilgi ve becerilerini artırıcı konferans, panel gibi toplantılar ile çeşitli hizmet içi eğitim etkinlikleri düzenler. Gerektiğinde üniversite ve ilgili kuruluşlardan	

	eleman sağlar.	
	Hizmet verilen öğrenci ve bireylerle ilgili olarak merkez dışına verilecek bilgilerde kişiyi ve aileyi olumsuz etkileyebilecek, yanlış anlaşılmalara yol açabilecek beyan ve yorumlardan kaçınır.	
	Bölümün görevlerine ilişkin konularda çevrenin gereksinimlerini belirlemek, hizmetleri geliştirmek, niteliği ve verimi artırmak için araştırmalar yapar, bunların sonuçlarından yararlanır, yetkili ve ilgililerine iletir.	
	Bölüm etkinliklerinde kullanılacak psikolojik ölçme araçları ile diğer araç ve tekniklerin belirlenmesi, sağlanması ve geliştirilmesi için il içinde yapılabilecek çalışmaları plânlar, yürütür ve sonuçlandırır.	
	Özel eğitim gerektiren öğrencilerin kendilerine, ailelerine ve eğitim kurumlarına yönelik, onların gelişmelerini destekleyecek yayınlar hazırlar ve ilgililere ulaştırır.	
	Bölüm hizmetleriyle ilgili bilimsel gelişmeleri izler, bunlardan uygulamalarda yararlanır. Bölüm hizmetlerinin yürütülmesinde yeterli sayıda personel bulunmadığında, gerekli atamalar yapılmıncaya kadar bölüm elemanları, meslekî formasyonlarına ve niteliklerine en yakın hizmetlerin yürütülmesinde görevlendirilir.	

2.4. Üst Politika Belgeleri Analizi

Üst politika belgeleri;

- 12. Kalkınma Planı
- Cumhurbaşkanlığı Programı,
- Orta Vadeli Program,
- Cumhurbaşkanlığı Yıllık Programı,
- Millî Eğitim Bakanlığı Stratejik Planı,
- İl Millî Eğitim Müdürlüğü Stratejik Planı,
- Okul/kurumu ilgilendiren ulusal, bölgesel ve sektörel strateji eylem planlarını ifade eder.

Millî Eğitim Bakanlığına görev ve sorumluluk yükleyen politika ve tedbirlerin tespit edilmesi için eğitimle ilgili üst politika belgeleri incelenmiştir. Analiz edilen belgelerden MEB 2024-2028 Stratejik Planı'nın stratejik amaç, hedef, performans göstergeleri ve stratejilerinin hazırlanması aşamasında yararlanılmıştır.

Üst Politika Belgesi	İlgili Bölüm/Referans	Verilen Görevler/İhtiyaçlar
On İkinci Kalkınma Planı	Yurt İçi Tasarruflar	350.2, 352.3 Sayılı Tedbir Maddeleri
	Mali Piyasalar	379.2 Sayılı Tedbir Maddesi
	İmalat Sanayii	432.1, 432.3 Sayılı Tedbir Maddeleri
	Otomotiv	473.1 Sayılı Tedbir Maddesi
	Turizm	525.3, 525.4 Sayılı Tedbir Maddeleri
	Girişimcilik ve Kobi'ler	559.2, 559.3, Sayılı Tedbir Maddeleri
	Fikrî Mülkiyet Hakları	565.5, 565.6, 565.7 Sayılı Tedbir Maddeleri
	Ticaretin ve Tüketicinin Korunmasının Geliştirilmesine Yönelik Hizmetler	621.8 Sayılı Tedbir Maddesi
	Eğitim	658,659,660 Sayılı Amaç Maddeleri ve Bunlara Bağlı Politika ile Tedbir Maddeleri
	Çocuk	731.2, 731.3, 731.4, 731.5, 731.6, 732.1, 732.3, 732.5, 733.1, 733.2, 734.4, 735.7, 735.8, 738.2, 738.3, 739.1, 739.2, 739.3, 739.4, 740.4, 742.4, 744.1 Sayılı Tedbir Maddeleri
	Gençlik	746.1, 746.2, 746.6, 747.1, 747.2, 748.6 Sayılı Tedbir Maddeleri
	Engelli Hizmetleri	758.1, 758.2, 758.3, 758.4, 758.5 Sayılı Tedbir Maddeleri
	Sosyal Hizmetler, Sosyal Yardımlar ve Yoksullukla Mücadele	773.1, 774.1 Sayılı Tedbir Maddeleri
	Gelir Dağılımı	777.4 Sayılı Tedbir Maddesi
	Kültür ve Sanat	783.1, 783.2, 783.5, 785.1, 785.2, 785.3, 785.5, 789.1, 789.2, 790.4, 793.2 Sayılı Tedbir Maddeleri
	Spor	796.1, 796.2, 796.3, 798.3, 799.1, 799.2, 799.3 Sayılı Tedbir Maddeleri
	Nüfus ve Yaşlanma	804.1, 809.1 Sayılı Tedbir Maddeleri
	Üluslararası Göç	815.4, 816.1 Sayılı Tedbir Maddeleri
	Yurt Dışında Yaşayan Türkler	819.1, 819.2, 819.3, 820.7 Sayılı Tedbir Maddeleri
	Afet Yönetimi	830.7, 831.3, 832.1, 832.4, 833.6, 839.1, 839.3, 841.1 Sayılı Tedbir Maddeleri
Sivil Toplum	940.3 Sayılı Tedbir Maddesi	
Kamuda Stratejik Yönetim	942.1,943.1,943.2,943.4,943.5 Sayılı Tedbir Maddeleri	
Kalkınma İçin Uluslararası İş Birliği	970.1, 970.6, 972.6, 973.2, 973.3, 973.4 Sayılı Tedbir Maddeleri	
İstihdam	12 Sayılı Tedbir Maddesi	

Üst Politika Belgesi	İlgili Bölüm/Referans	Verilen Görevler/İhtiyaçlar
Orta Vadeli Program (2024-2026)	Programda Bakanlığımızı ilgilendiren on dokuz (19) politika ve tedbir ile Öncelikli Reform Alanlarına Yönelik on (10) düzenleme yer almaktadır.	
	Ödemeler Dengesi	1 Tedbir
	Finansal İstikrar	1 Tedbir
	Afet Yönetimi	1 Tedbir
	Dijital Dönüşüm	4 Tedbir
	Hizmet İhracatının Desteklenmesi	1 Tedbir
	Ne Eğitimde Ne İstihdamda Olan Gençlerin ve Kadınların Eğitime ve İstihdama Katılımı	3 Tedbir
	Yükseköğretimde ve Meslekî ve Teknik Eğitimde Özel Sektör Odaklı Dönüşüm	2 Tedbir
	Kamu Cari Harcamalarında Rasyonelleşme	2 Tedbir
	Afetlere Duyarlı Bütünleşik Mekansal Planlama	1 Tedbir
	İklim Değişikliği Mevzuatı, Emisyon Ticaret Sistemi, Sınırdaki Karbon Düzenlemesi Mekanizmasına Uyum	1 Tedbir
	Cumhurbaşkanlığı 2024 Yıllık Programı	Yurt İçi Tasarruflar
Mali Piyasalar		379.2 Sayılı Tedbir Maddesi
İmalat Sanayii		432.1 Sayılı Tedbir Maddesi
Otomotiv		473.1 Sayılı Tedbir Maddesi
Turizm		525.3, 525.4 Sayılı Tedbir Maddeleri
Girişimcilik ve KOBİ'ler		559.2, 559.3 Sayılı Tedbir Maddeleri
Fikri Mülkiyet Hakları		565.6, 565.7 Sayılı Tedbir Maddeleri
Eğitim		661.1, 661.4, P. 661, P. 662, P. 663, P.680, P.681 Sayılı Politika ve Tedbir Maddeleri
Çocuk		P.732, 731.2, 731.3, 731.4, 731.5, 733.1, 733.2, 734.4, 735.8, 739.1, 744.1 Politika ve Tedbir Maddeleri
Gençlik		746.1, 746.2, 746.6, 747.1, 747.2, 748.6 Sayılı Tedbir Maddeleri
Engelli Hizmetleri		758.1, 758.2, 758.3 Sayılı Tedbir Maddeleri
Kültür ve Sanat		783.1, 785.1, 785.2, 789.1 Sayılı Tedbir Maddeleri
Uluslararası Göç		816.1 Sayılı Tedbir Maddesi
Yurt Dışında Yaşayan Türkler		819.1, 819.2, 819.3 Sayılı Tedbir Maddeleri
Kalkınma İçin Uluslararası İş Birliği	970.1, 972.6, 973.3 Sayılı Tedbir Maddeleri	

Tablo 4: Üst Politika Belgeleri Analizi

2.5. Faaliyet Alanları ile Ürün/Hizmetlerin Belirlenmesi

Mevzuat analizi çıktıları dolayısıyla görev ve sorumluluklar dikkate alınarak kurumun sunduğu temel ürün ve hizmetler belirlenmiştir. Belirlenen ürün ve hizmetler Tablo-5'te belirtildiği gibi belirli faaliyet alanları altında toplanmıştır. Faaliyet alanları ile ürün ve hizmetlerin belirlenmesi amaç, hedef ve stratejilerin oluşturulması aşamasında yönlendirici olacaktır.

Faaliyet Alanı	Ürün/Hizmetler
İdari (Yönetim) Faaliyetleri	<ul style="list-style-type: none">-Personel çalışma planı yapmak.-Personel özlük işlerini yürütmek.-Proje geliştirmek.-Kurumlar arası koordinasyonu sağlamak.
Rehberlik ve Psikolojik Danışma Hizmetleri Faaliyetleri	<ul style="list-style-type: none">- Eğitim öğretim yılı başında e-Rehberlik sistemi üzerinden bölümün yıllık çalışma planını hazırlamak.- Rehber öğretmen/psikolojik danışmanı bulunmayan eğitim kurumlarında genel ve yerel hedeflere yönelik çalışmalar gerçekleştirmek.- Eğitim kurumlarını ziyaret ederek rehber öğretmen/psikolojik danışmanlara, öğretmenlere ve eğitim kurumu idaresine müşavirlik hizmeti sunmak.- Eğitim kurumlarının talep ve ihtiyaçları doğrultusunda öğrencilerin sosyal duygusal, akademik ve kariyer gelişimlerini desteklemek amacıyla öğrencilere, ailelere, öğretmenlere yönelik eğitim etkinlikleri düzenlemek.- Eğitim kurumlarından ulaştırılan risk altındaki öğrencilere ait verileri birleştirerek sorumluluk bölgesine ait risk haritasını oluşturmak.- Bağlılıkla mücadele kapsamında çalışmalar yürütmek.- Aile bireyleri arasındaki iletişim ve ilişkiyi geliştirmek, aile bireylerinin psikolojik iyi oluşlarını desteklemek, ailelere ihtiyaç duydukları konularda bilgi vermek ve gerekli becerileri kazandırarak aile sistemini güçlendirmek amacıyla aile danışmanlığı hizmeti sunmak.- Öğrencilere ve bireylere kariyer danışmanlığı hizmeti sunmak.- Tercih dönemlerinde tercih danışmanlığı hizmeti vermek.- Bireyi tanıma tekniklerini uygulamak ve değerlendirmek.- Rehberlik ve Psikolojik Danışma Hizmetleri alanında projeler geliştirmek.
Özel Eğitim Hizmetleri Faaliyetleri	<ul style="list-style-type: none">-Eğitim öğretim yılı başında bölümün yıllık çalışma planını hazırlamak.- Eğitsel değerlendirme ve tanılama hizmetlerinden yararlanmak üzere rehberlik ve araştırma merkezine başvuran ya da yönlendirilen bireylere; randevu vermek, dosya açmak ve gerekli hizmetleri sunmak.

	<ul style="list-style-type: none"> -Destek eğitimi önerilen bireylerin, engel türü ve derecesine, gelişim özelliklerine uygun eğitim planını hazırlamak ve sonuçlarını değerlendirmek. -Ailelerin ihtiyaçları doğrultusunda özel eğitim alanı ile ilgili aile eğitim programları düzenleyerek aile görüşmeleri yapmak. -Hizmetlerde kullanılacak psikolojik ölçme araçları ile diğer araç ve tekniklerin tespiti, temin ve geliştirilmesi için yapılacak çalışmaları planlamak ve yürütmek. -Özel yetenekli bireylerin tanınması hizmetini yürütmek. -Bilim ve sanat merkezlerine öğrenci tanılama ve yerleştirme sürecinde yapılacak olan çalışmaları planlamak ve yürütmek. - Özel eğitim ihtiyacı olan öğrencilerin öğretmenlerine ve velilerine yönelik eğitim etkinlikleri düzenlemek. -Bölümün hizmetleriyle ilgili bilimsel gelişmeleri izlemek, gerektiğinde üniversiteler veya diğer ilgili kurum ve kuruluşlarla iş birliği yapmak. - Özel Eğitim Hizmetleri alanında projeler geliştirmek.
İnsan Kaynakları Faaliyetleri	<ul style="list-style-type: none"> -Personelin mesleki gelişimlerini desteklemek için seminer ve hizmetiçi faaliyetler düzenlemek. -Kurumiçi kaynaşmayı sağlamak amacıyla yemekli toplantılar düzenlemek. -Okul ve kurum ziyaretleri kapsamında grup halinde alan çalışmaları yapmak. -Kurumlararası ilişkileri geliştirmek amacıyla projeler üretmek.

Tablo 5: Faaliyet Alanları ile Ürün/Hizmetlerin Belirlenmesi

2.6. Paydaş Analizi

Paydaş analizi katılımcılığı sağlamanın en önemli aracıdır. İdarenin etkileşim içerisinde olduğu tarafların stratejik planla ilgili görüşlerin dikkate alınması, okul/kurum hizmetlerinden yararlananların ihtiyaçları doğrultusunda şekillendirilmesi ile stratejik planın paydaşlar tarafından sahiplenilmesini ve başarı düzeyinin artırılmasını sağlar.

Eğitim açısından paydaş, bir okulun veya kurumun ürün ve hizmetleriyle ilgisi olan, okul/kurumdan doğrudan veya dolaylı, olumlu ya da olumsuz yönde etkilenen veya okul ve kurumu etkileyen tüm tarafları içerir. Her bir paydaşın rolü okul/kurumun gelişimi için çok önemlidir.

Başarılı bir okul/kurumun en hayati bileşeni, tüm paydaşların olumlu katılımıdır. Paydaşlar iç paydaşlar ve dış paydaşlar olarak sınıflandırılır.

PAYDAŞLAR	İÇ PAYDAŞLAR	DIŞ PAYDAŞLAR	YARARLANICI		
	Çalışanlar, Birimler	Temel ortak	Stratejik ortak	Tedarikçi	Müşteri, hedef kitle
Millî Eğitim Bakanlığı		√	√		
Valilik		√	√		
Millî Eğitim Müdürlüğü Çalışanları	0	√	√		
İlçe Millî Eğitim Müdürlükleri	0	√	√		
Okullar ve Bağlı Kurumlar	0	√	√		√
Öğretmenler ve Diğer Çalışanlar	√		√		
Öğrenciler ve Veliler	0	0	√		√
Okul Aile Birliği	0	0	√	√	
Üniversite		√	√		
Özel İdare		√		√	
Belediyeler		√	√	√	
Güvenlik Güçleri (Emniyet, Jandarma)		√	√	√	
Bayındırlık ve İskân Müdürlüğü		√	0	0	
Sosyal Hizmetler Müdürlüğü		√	√		0
Gençlik ve Spor Müdürlüğü		√	√	√	
Muhtarlık		√		√	
İşveren kuruluşlar		√	√	√	
Sivil Toplum Kuruluşları		√	0	0	
Turizm Uygulama otelleri		√		0	

√ : Tamamı 0 : Bir kısmı

Tablo 6: Paydaş Sınıflandırma Matrisi

Paydaş	İç Paydaş	Dış Paydaş	Yararlanıcı (Müşteri)	Neden Paydaş?	Önceliği
Millî Eğitim Bakanlığı		√		Bağlı olduğumuz üst merkezi idare	1
Millî Eğitim Müdürlüğü		√		Bağlı olduğumuz merkezi idare	1
Öğrenciler ve Veliler	0	0	√	Hizmetlerimizden yaralandıkları için	1
Öğretmenler ve Diğer Çalışanlar	√			Birim çalışanları oldukları için	1
Okullar ve Bağlı Kurumlar	0	0		İletişim ve etkileşim kurduğumuz için	1
Valilik		√		Bağlı olduğumuz üst merkezi idare	2
Üniversite		√		İletişim ve etkileşim kurduğumuz için	2
Özel İdare		√		Tedarikçi mahalli idare	2
Sivil Toplum Kuruluşları		0		Amaç ve hedeflerimize ulaşmak için iş birliği yapacağımız kurumlar	2

√ : Tamamı 0 : Bir kısmı

Tablo 7: Paydaş Önceliklendirme Matrisi

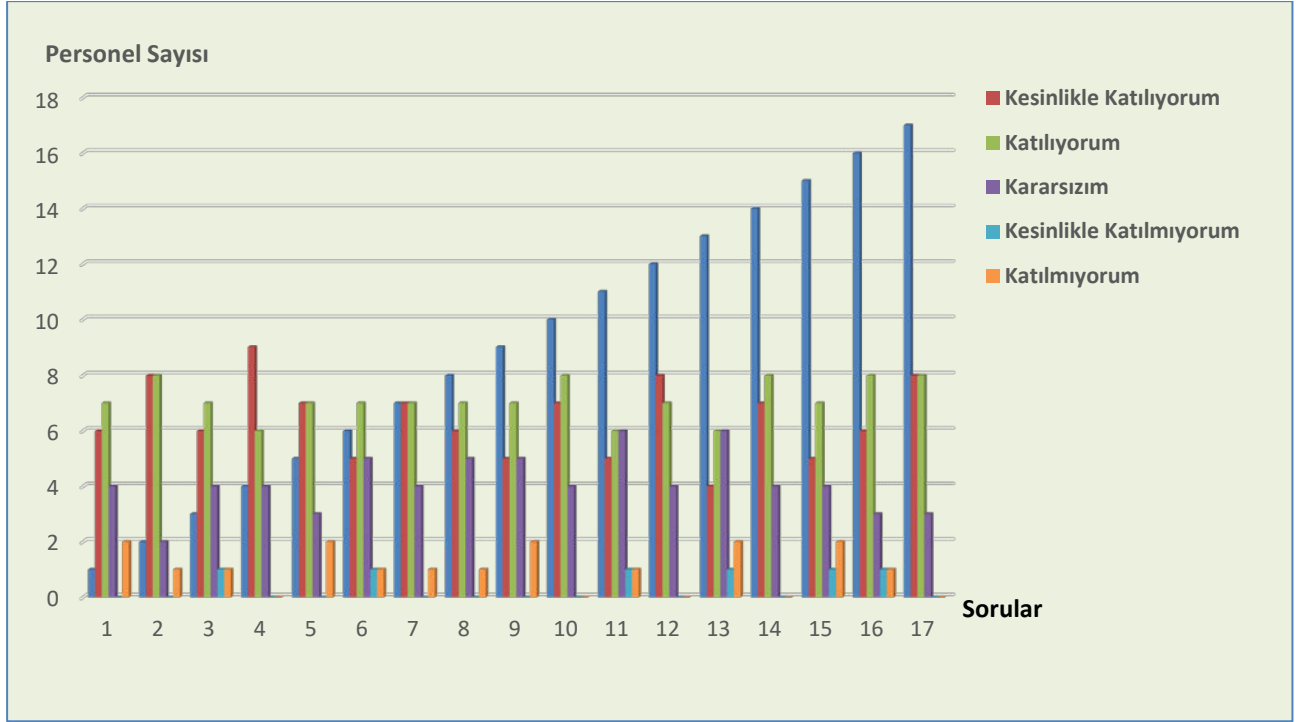
Ürün/Hizmet Yararlanıcı (Müşteri)	Eğitim-Öğretim (Öğün- Yaygın)	Yatılılık-Bursluluk	Nitelikli İş Gücü	AR-GE, Projeler, Danışmanlık	Altyapı, Donatım Yatırım	Yayın	Rehberlik, Kurs, Sosyal etkinlikler	Mezunlar (Öğrenci)	Ölçme-Değerlendirme
Öğrenciler	√	o			√	√	√		
Veliler							√		
Üniversiteler			o	o				√	
Medya			o	o					
Uluslararası kuruluşlar				o		o			
Meslek Kuruluşları									
Sağlık kuruluşları			o						
Diğer Kurumlar									o
Özel sektör			√	o			o		

√ : Tamamı o: Bir kısmı

Tablo 8: Yararlanıcı Ürün/Hizmet Matrisi

NO	PERSONEL İÇİN KONU BAŞLIKLARI	Kesinlikle Katılıyorum		Kararsızım	Kesinlikle Katılmıyorum	
		Katılıyorum	Katılmıyorum		Katılmıyorum	Katılıyorum
01	Okulun misyonu ve vizyonunu tam olarak anlıyorum.	6	7	4	0	2
02	Okulda eğitim ve yönetim kalitesi sürekli olarak gelişiyor.	8	8	2	0	1
03	Okul temiz ve hijyeniktir.	6	7	4	1	1
04	Okul, öğrencilerin ve personelin güvenliğini sağlamak için uygun güvenlik önlemleri alır.	9	6	4	0	0
05	Okul, yeni kabul edilen öğrencilere uygun desteği sağlar.	7	7	3	0	2
06	Okulumuz mesleki yeterliliğimi geliştirmek için eğitim fırsatları sunuyor.	5	7	5	1	1
07	Okul yönetimimiz öğretmenleri etkin bir şekilde yönlendirir.	7	7	4	0	1
08	Okulumuz, öğrencilerin öğrenme ilgisini uyandıracak bir öğrenme ortamı oluşturmuştur.	6	7	5	0	1
09	Etkili bir öğretmen olmak için ihtiyaç duyduğum kaynaklara erişimim var.	5	7	5	0	2
10	Bana sunulan kaynakları kullanmak için gerekli eğitime sahibim.	7	8	4	0	0
11	Okulumuzun, farklı ihtiyaçları olan öğrencileri desteklemek için etkin bir politikası vardır.	5	6	6	1	1
12	Okulumuz müfredat uygulamasını etkin bir şekilde izler.	8	7	4	0	0
13	Okulumuz, velilere uygun etkinlikler düzenlemektedir.	4	6	6	1	2
14	Diğer öğretmenlerle iş birliği yaparım.	7	8	4	0	0
15	Okul personeli arasında dostane bir ilişki sürdürülür.	5	7	4	1	2
16	Takım ruhumuz ve moralimiz yüksek.	6	8	3	1	1
17	Okulumuza aidiyet hissediyorum.	8	8	3	0	0

Tablo 9:Paydaş Anketleri



Grafik 1. Personel Anketi Sonuçları

2.7. Kurum İçi Analiz

Kuruluş içi analiz; insan kaynaklarının yetkinlik düzeyi, kurum kültürü, teknoloji ve bilişim altyapısı, fiziki ve mali kaynaklara ilişkin analizlerin yapılarak okul/kurumun mevcut kapasitesinin değerlendirilmesidir.

Etkili bir okul/kurum içi analiz süreci; okul/kurumun kaynaklarını, varlıklarını, özelliklerini, yeterliliklerini, yeteneklerini, fırsat alanlarını ve başarısızlıklarını belirlemek için okul/kurumun içinde etkileşime giren tüm bileşenlerinin değerlendirildiği bir süreçtir. Okul/kurum içi analiz sürecinde yararlanılabilecek farklı araçlar vardır. Her bir aracın analiz sürecinin bir dişlisi olarak sunacağı katkı değerlidir.

Örneğin, insan kaynakları verileri eğitim planlaması ya da iş değerlendirmeleri gibi alanlarda yapılacak analizlere katkı sağlayacaktır. Ne kadar fazla araçtan faydalanılırsa okul/kurumun durumuna dair o kadar net bir tablo çizilmiş olacaktır. Okul/kurumların okul/kurum içi analiz sürecinde kullanabilecekleri araçlar, içerikleri ve nasıl erişim sağlayabileceklerine dair bilgiler Tablo 10'da verilmiştir.

Okul/Kurum İçi	Analiz İçerik Tablosu
Öğrenci sayıları	Sınıf kademeleri, meslek alan dalları, kaynaştırma öğrencileri, yabancı uyruklu öğrenciler gibi demografik özelliklere dair detaylı sınıflandırmaları kapsamalıdır. e-Okul kayıtları kullanılarak hazırlanabilir.
Akademik başarı verileri	e-Okul kayıtları kullanılarak erişim sağlanabilir.
Sosyal-kültürel-bilimsel ve sportif başarı verileri	Belirtilen alanlarda yarışma ödülleri ya da lisansları olan öğrencilere dair sayısal verileri kapsamalıdır.
Öğrenme stilleri envanteri	Okul rehberlik servisi tarafından uygulanmaktadır.
Devam-devamsızlık verileri	e-Okul kayıtları kullanılarak erişim sağlanabilir. Aynı zamanda okul rehberlik servisi tarafından devamsızlık nedenleri anketi uygulanarak detaylı bir analiz gerçekleştirilmesi önerilmektedir.
Okul disiplini etkileyen faktörler anketi	Okul rehberlik servisi tarafından uygulanmaktadır.
İnsan kaynakları verileri	İdareci, öğretmen ve destek personeline dair sayısal veriler, lisans ya da yüksek lisans programlarından mezuniyet durumlarını da kapsamalıdır.
Öğretmenlerin hizmet içi eğitime katılma oranları	MEBBİS verileri kullanılarak erişim sağlanabilir.
Öğrenme ortamı verileri	Okulun fiziki yapısına (ana ve ek binalar, kapalı spor salonu vb.) ve öğrenme ortamlarına (sınıf sayısı, laboratuvar ve kütüphane vb.) dair verileri içermelidir.
Okul/kurum ortamını değerlendirme anketi	Okul rehberlik servisi tarafından uygulanmaktadır.

Tablo 10: Okul/Kurum İçi Analiz İçerik Tablosu

2.7.2. İnsan Kaynakları

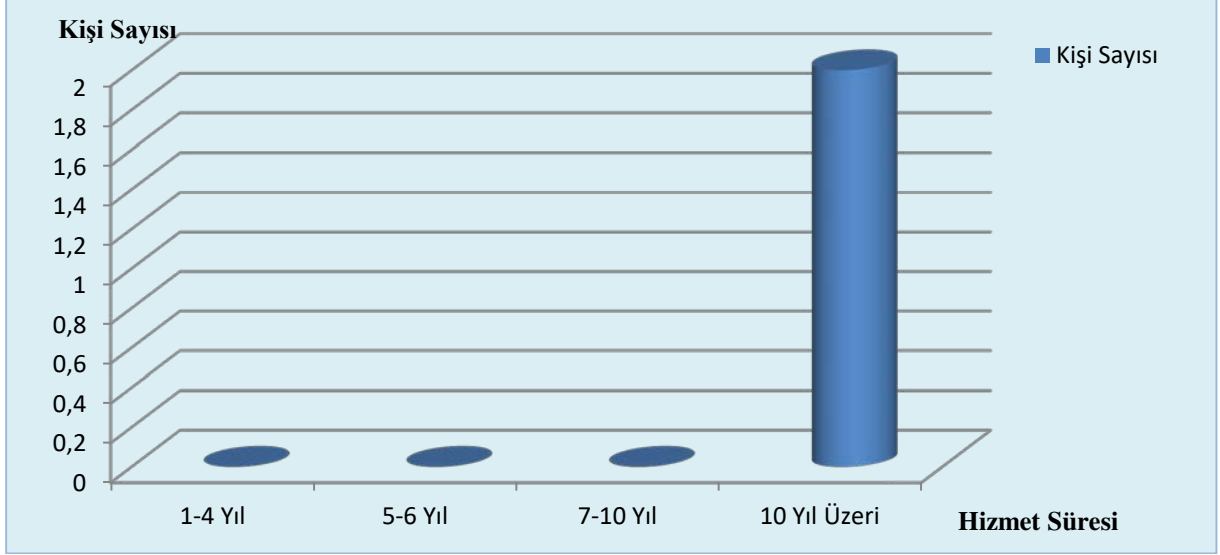
Okul/kurumun hedefleriyle uyumlu, kurumsal ve bireysel performans için kritik olan bilgi, beceri ve tutumların tümünü kapsamaktadır. Personele ilişkin nicel veriler ile personelin sahip olduğu niteliklerin analizi yapılmıştır.

Çalışanın Ünvanı	Görevleri
Kurum Müdürü	Kurumu yönetir ve çalışanların görev dağılımını yapar.
Müdür Yardımcısı	Müdürün verdiği işleri yapar.Müdür olmadığı zamanlarda kuruma vekalet eder.
Öğretmenler	Eğitim öğretim faaliyetlerinin yürütülmesinden sorumludur.
Büro Memuru	Kurumun evrak işlerini yürütür.Maaş, ekders ve personelin özlük bilgilerinin güncellenmesinden sorumludur.
Yardımcı Hizmetler Personeli	Kurumun temizlik ve bakım işlerinden sorumludur.Ayrıca müdürün verdiği diğer işleri yapar.

Tablo 11: Çalışanların Görev Dağılımı

Hizmet Süreleri	2024 Yılı İtibarıyla	
	Kişi Sayısı	%
1-4 Yıl	0	0
5-6 Yıl	0	0
7-10 Yıl	0	0
10 Yıl Üzeri	2	100

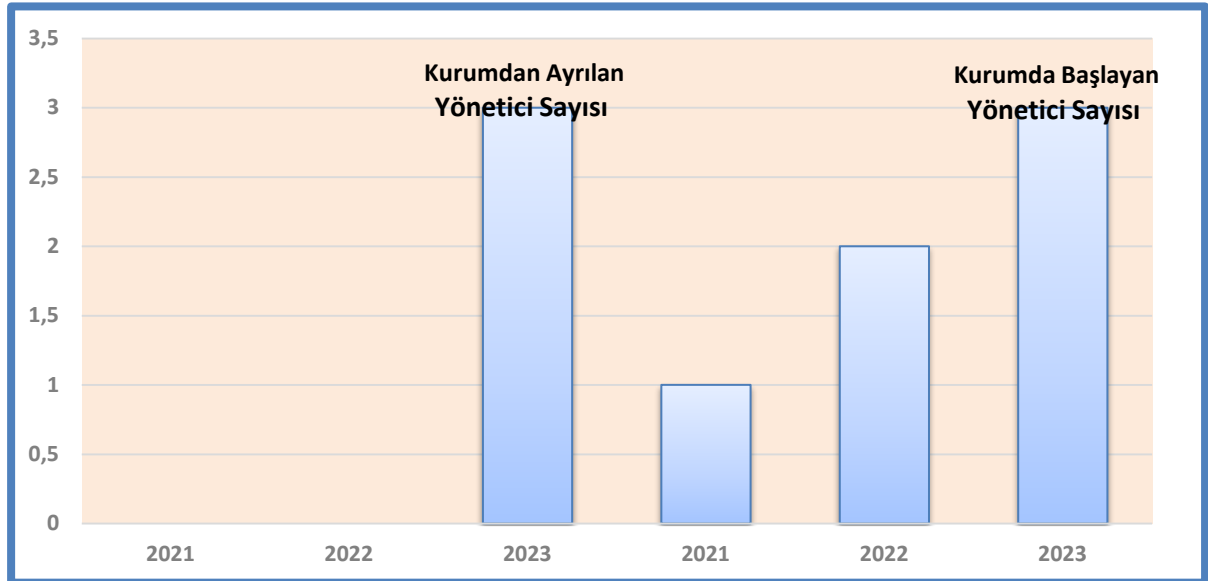
Tablo 12: İdari Personelin Hizmet Süresine İlişkin Bilgiler



Grafik 2. İdari Personelin Hizmet Süresine İlişkin Bilgiler

	Yıl İçerisinde Okul/Kurumdan Ayrılan Yönetici Sayısı			Yıl İçerisinde Okul/Kurumda Göreve Başlayan Yönetici Sayısı		
	2021	2022	2023	2021	2022	2023
TOPLAM	0	0	2	0	0	2

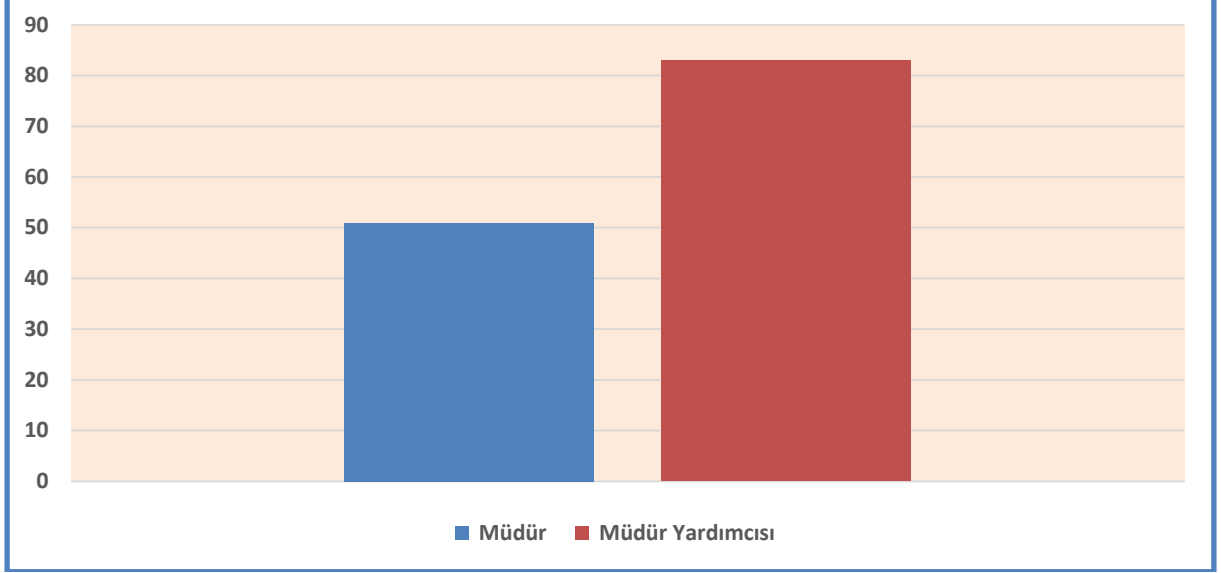
Tablo 13: Okul/Kurumda Oluşan Yönetici Sirkülasyonu Oranı



Grafik 3. Kurumda Oluşan Yönetici Sirkülasyonu Oranı

Adı ve Soyadı	Görevi	Katıldığı Çalışmanın Sayısı
Mürsel AKKAYA	Müdür	51
Hüseyin Avni SİMİTÇİ	Müdür Yardımcısı	83

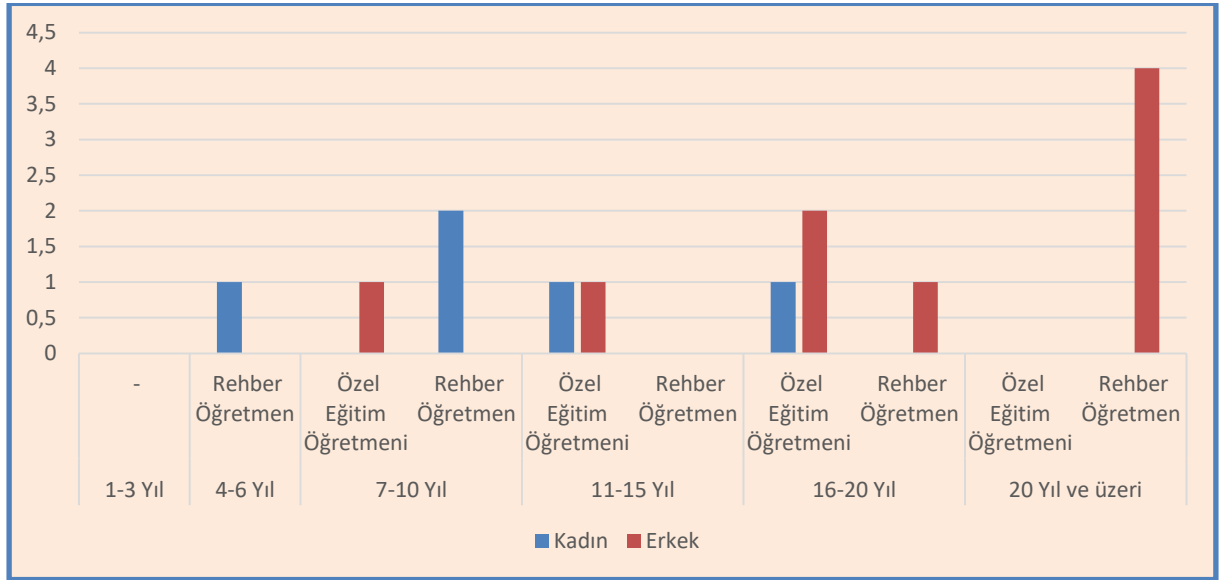
Tablo 14. İdari Personelin Katıldığı Hizmet İçi Programları



Grafik 4. İdari Personelin Katıldığı Hizmet İçi Programları

Hizmet Süreleri	Branşı	Kadın	Erkek	Toplam
1-3 Yıl	-	0	0	0
4-6 Yıl	Rehber Öğretmen	1	0	1
7-10 Yıl	Özel Eğitim Öğretmeni	0	1	1
	Rehber Öğretmen	2	0	2
11-15 Yıl	Özel Eğitim Öğretmeni	1	1	2
	Rehber Öğretmen	0	0	0
16-20 Yıl	Özel Eğitim Öğretmeni	1	2	3
	Rehber Öğretmen	0	1	1
20 Yıl ve üzeri	Özel Eğitim Öğretmeni	0	0	0
	Rehber Öğretmen	0	4	4

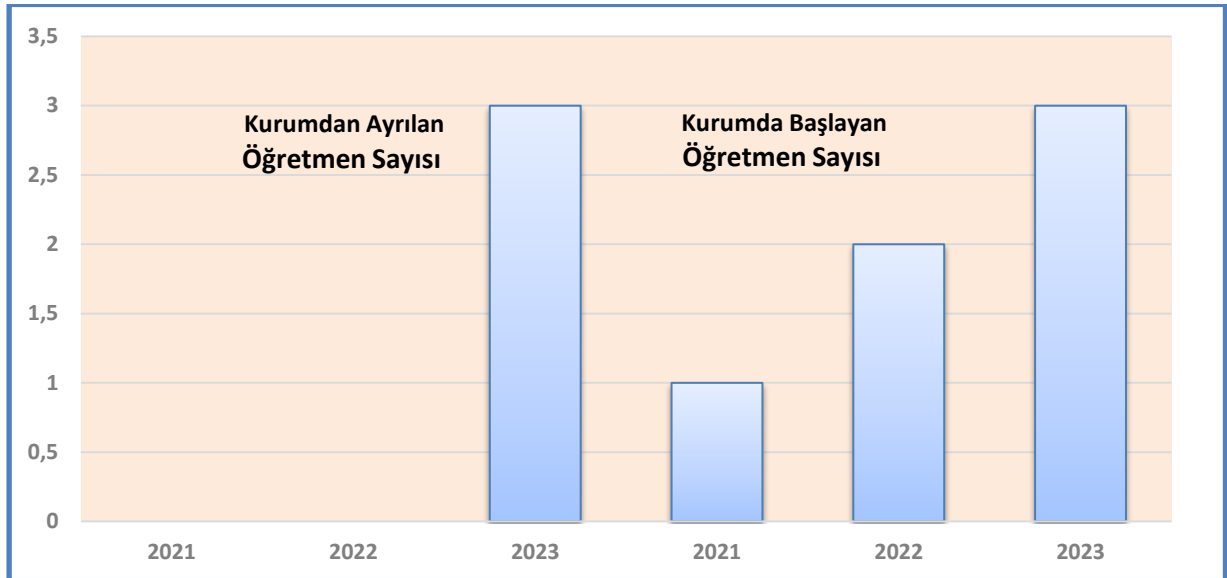
Tablo 15. Öğretmenlerin Hizmet Süreleri



Grafik 5. Öğretmenlerin Hizmet Süreleri

	Yıl İçerisinde Kurumdan Ayrılan Öğretmen Sayısı			Yıl İçerisinde Kurumda Göreve Başlayan Öğretmen Sayısı		
	2021	2022	2023	2021	2022	2023
TOPLAM	0	0	3	1	2	3

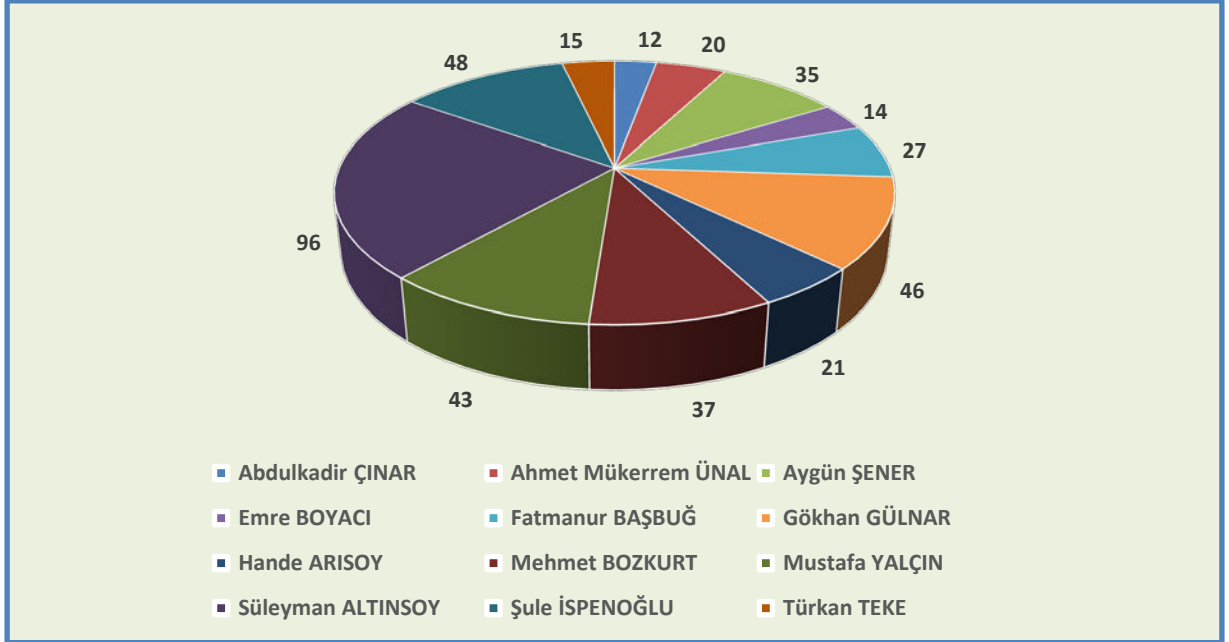
Tablo 16. Kurumda Gerçekleşen Öğretmen Sirkülasyonunun Oranı



Grafik 6. Kurumda Gerçekleşen Öğretmen Sirkülasyonunun Oranı

Öğretmenin Adı ve Soyadı	Branşı	Katıldığı Çalışmanın Sayısı
Abdulkadir ÇINAR	Özel Eğitim Öğretmeni	12
Ahmet Mükerrerem ÜNAL	Özel Eğitim Öğretmeni	20
Aygün ŞENER	Özel Eğitim Öğretmeni	35
Emre BOYACI	Özel Eğitim Öğretmeni	14
Fatmanur BAŞBUĞ	Rehber Öğretmen	27
Gökhan GÜLNAR	Rehber Öğretmen	46
Hande ARISOY	Rehber Öğretmen	21
Mehmet BOZKURT	Rehber Öğretmen	37
Mustafa YALÇIN	Özel Eğitim Öğretmeni	43
Süleyman ALTINSOY	Özel Eğitim Öğretmeni	96
Şule İSPENOĞLU	Rehber Öğretmen	48
Türkan TEKE	Özel Eğitim Öğretmeni	15

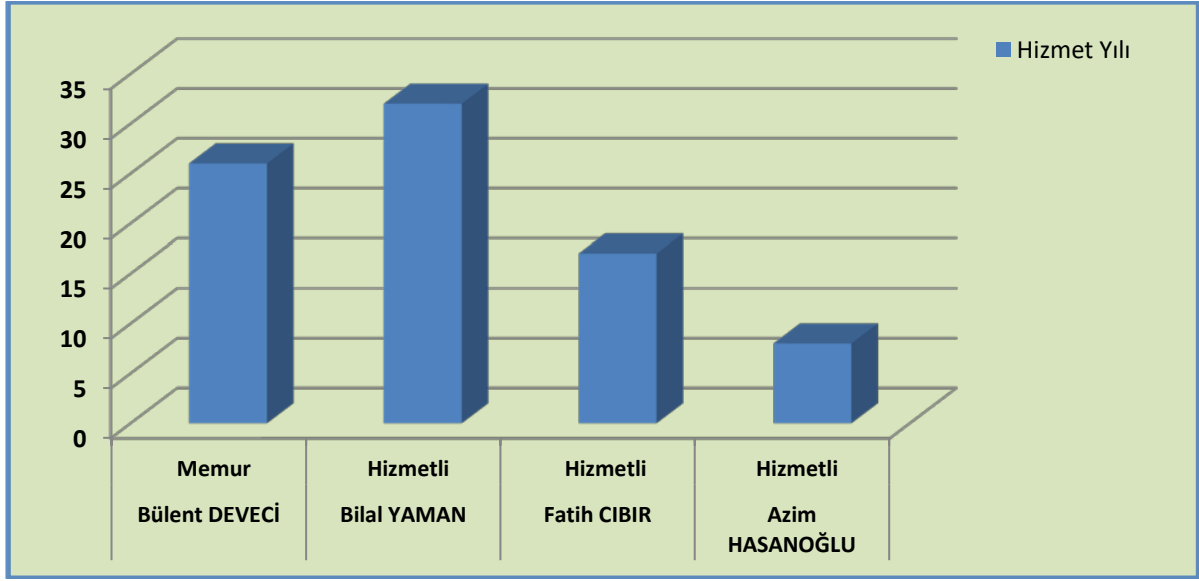
Tablo 17. Öğretmenlerin Katıldığı Hizmet İçi Eğitim Programları



Grafik 7. Öğretmenlerin Katıldığı Hizmet İçi Eğitim Programları

Adı Soyadı	Görevi	Erkek	Kadın	Eğitim Durumu	Hizmet Yılı	Toplam
Bülent DEVECİ	Memur	1	0	Yüksekokul	26	1
Bilal YAMAN	Hizmetli	1	0	Ortaokul	32	1
Fatih CIBİR	Hizmetli	1	0	Merkezi Açıköğretim Lisesi	17	1
Azim HASANOĞLU	Hizmetli	1	0	İlkokul	8	1

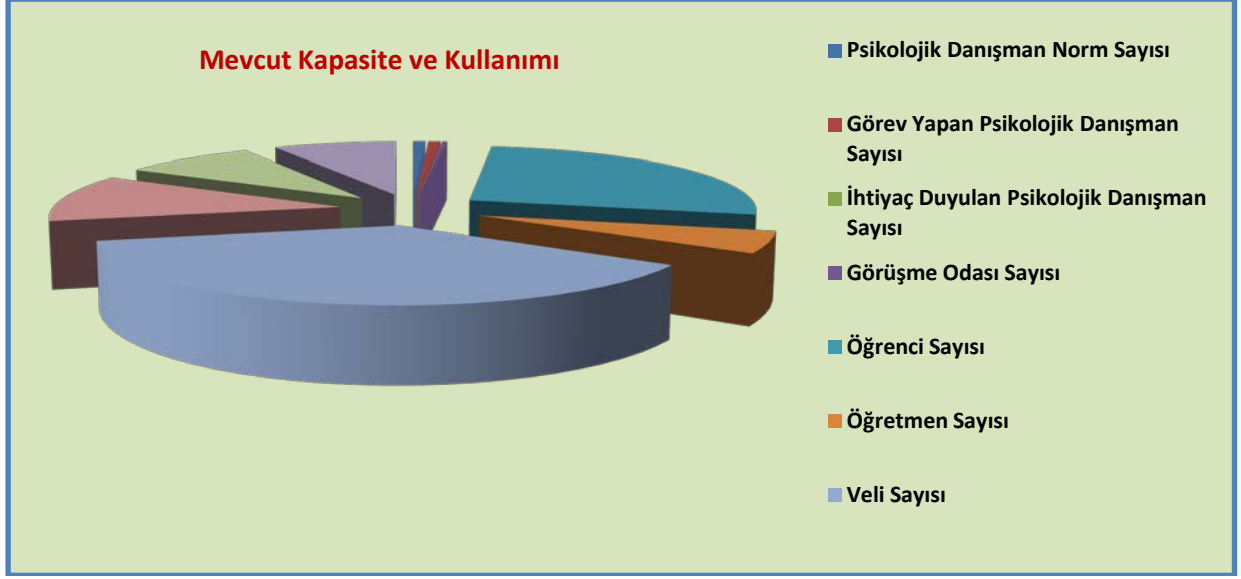
Tablo 18. Kurumdaki Mevcut Hizmetli/ Memur Sayısı



Grafik 8. Kurumdaki Mevcut Hizmetli/ Memur Sayısı

Mevcut Kapasite				Mevcut Kapasite Kullanımı ve Performans					
Psikolojik Danışman Norm Sayısı	Görev Yapan Psikolojik Danışman Sayısı	İhtiyaç Duyulan Psikolojik Danışman Sayısı	Görüşme Odası Sayısı	Danışmanlık Hizmeti Alanı			Rehberlik Hizmetleri İle İlgili Düzenlenen Eğitim/Paylaşım Toplantısı vb. Faaliyet Sayısı		
				Öğrenci Sayısı	Öğretmen Sayısı	Veli Sayısı	Öğretmenlere Yönelik	Öğrencilere Yönelik	Velilere Yönelik
6	6	0	2	200	40	280	88	65	60

Tablo 19. Okul/kurum Rehberlik Hizmetleri



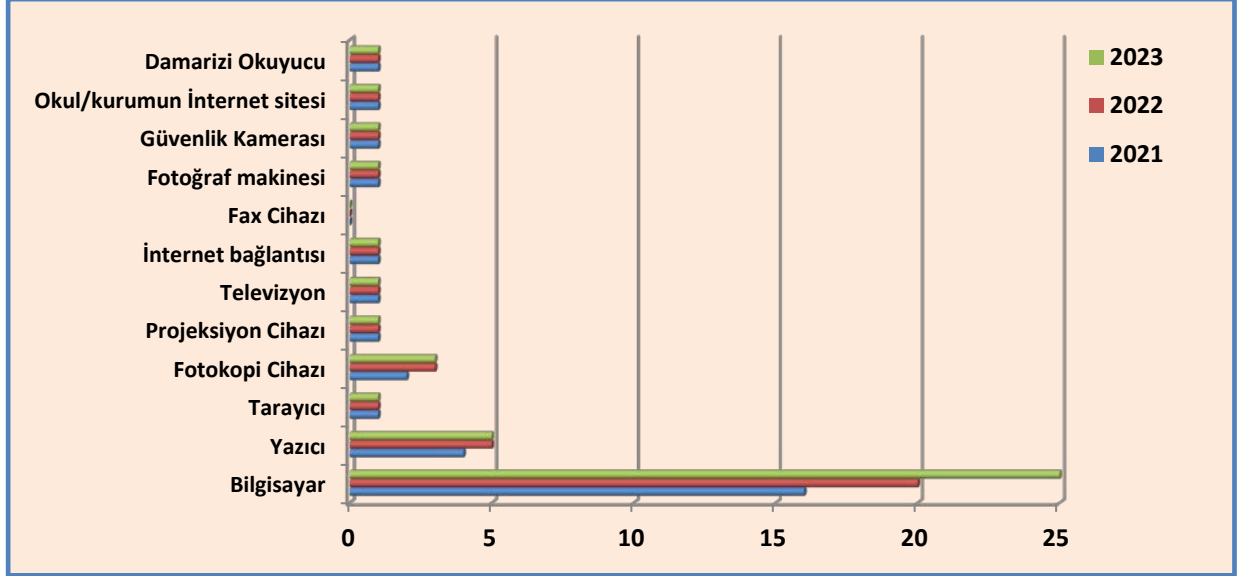
Grafik 9. Okul/kurum Rehberlik Hizmetleri

2.7.3. Teknolojik Düzey

Okul/kurumun teknolojik altyapısı ve teknolojiyi kullanabilme düzeyi belirlenmiştir. Okul/kurumlarda derslerde ve ders dışı etkinliklerde kullanılmakta olan araç gereçlerin sayısı ve ihtiyaç durumu tespit edilmiştir. Bu aşamada okul/kurumda hangi işlemlerin elektronik ortamda yapıldığı, gelecekte hangi iş ve işlemlerin elektronik ortamda yapılmasının düşünüldüğü de belirtilmiştir.

Araç-Gereçler	2021	2022	2023	İhtiyaç
Bilgisayar	16	20	25	0
Yazıcı	4	5	5	0
Tarayıcı	1	1	1	0
Fotokopi Cihazı	2	3	3	0
Projeksiyon Cihazı	1	1	1	0
Televizyon	1	1	1	0
İnternet bağlantısı	1	1	1	0
Fax Cihazı	0	0	0	0
Fotoğraf makinesi	1	1	1	0
Güvenlik Kamerası	1	1	1	0
Okul/kurumun İnternet sitesi	1	1	1	0
Damarizi Okuyucu	1	1	1	0

Tablo 20. Teknolojik Araç-Gereç Durumu



Grafik 10. Teknolojik Araç-Gereç Durumu

Fiziki Mekân	Var	Yok	Adedi	İhtiyaç	Açıklama
Öğretmen Çalışma Odası	-	-	-	-	-
Ekipman Odası	-	-	-	-	-
Kütüphane	-	-	-	-	-
Rehberlik Servisi	+	-	2	-	-
Resim Odası	-	-	-	-	-
Müzik Odası	-	-	-	-	-
Çok Amaçlı Salon	+	-	1	-	-
Spor Salonu	-	-	-	-	-

Tablo 21. Fiziki Mekân Durumu

2.7.4. Mali Kaynaklar

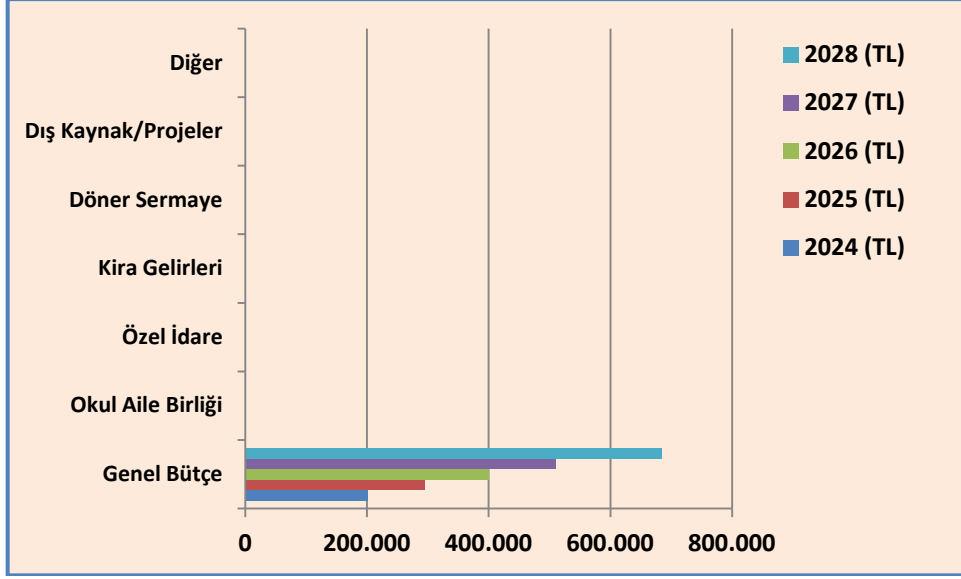
Kurumun mali kaynakları, bütçe büyüklüğü, döner sermaye, okul-aile birliği gelirleri, kantin vb. gelirler ve harcama kalemleri ortaya konulmuştur. Bütçe işlemlerinin kim tarafından yürütüldüğü açıklanmıştır. Enflasyon oranı da dikkate alınarak plan dönemi boyunca gerçekleşecek kaynak artışı tahmini olarak belirlenmiştir.

Harcama Kalemi	Çeşitleri
Personel	Sözleşmeli olarak çalışan personelin (sekreter, temizlik, güvenlik) ücret, vergi, sigorta vb. giderleri
Onarım	Okul/kurum binası ve tesisatlarıyla ilgili her türlü küçük onarım; makine, bilgisayar, yazıcı vb. bakım giderleri
Sosyal-sportif faaliyetler	Etkinlikler ile ilgili giderler
Temizlik	Temizlik malzemeleri alımı
İletişim	Telefon, faks, internet, posta, mesaj giderleri
Kırtasiye	Her türlü kırtasiye ve sarf malzemesi giderleri

Tablo 22. Harcama Kalemleri

Kaynaklar	2024 (TL)	2025 (TL)	2026 (TL)	2027 (TL)	2028 (TL)
Genel Bütçe	201.000	295.000	400.000	510.000	685.000
Okul Aile Birliği	0	0	0	0	0
Özel İdare	0	0	0	0	0
Kira Gelirleri	0	0	0	0	0
Döner Sermaye	0	0	0	0	0
Dış Kaynak/Projeler	0	0	0	0	0
Diğer	0	0	0	0	0
TOPLAM	201.000	295.000	400.000	510.000	685.000

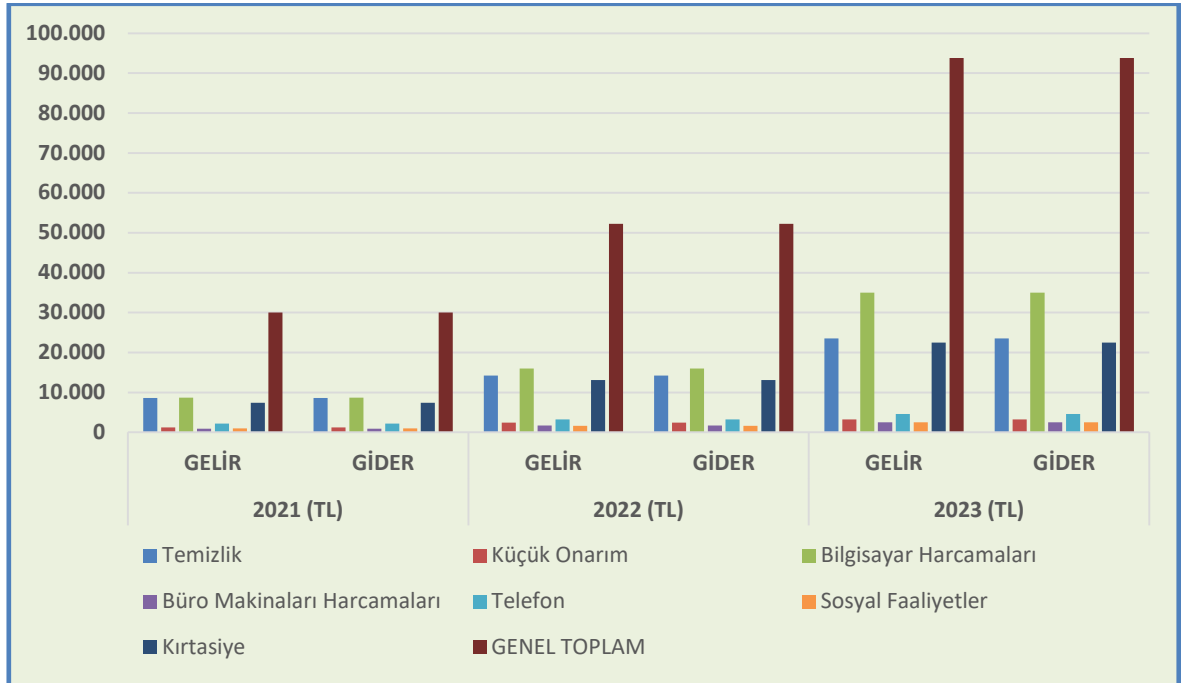
Tablo 23. Kaynak Tablosu



Grafik 11. Kaynak Tablosu

YILLAR	2021 (TL)		2022 (TL)		2023 (TL)	
	GELİR	GİDER	GELİR	GİDER	GELİR	GİDER
Temizlik		8.600		14.200		23.500
Küçük Onarım		1.200		2.400		3.200
Bilgisayar Harcamaları		8.700		16.000		35.000
Büro Makinaları Harcamaları		900		1.700		2.500
Telefon		2.200		3.200		4.600
Sosyal Faaliyetler		1.000		1.600		2.500
Kırtasiye		7.400		13.100		22.500
GENEL TOPLAM	30.000	30.000	52.200	52.200	93.800	93.800

Tablo 24. Gelir-Gider Tablosu

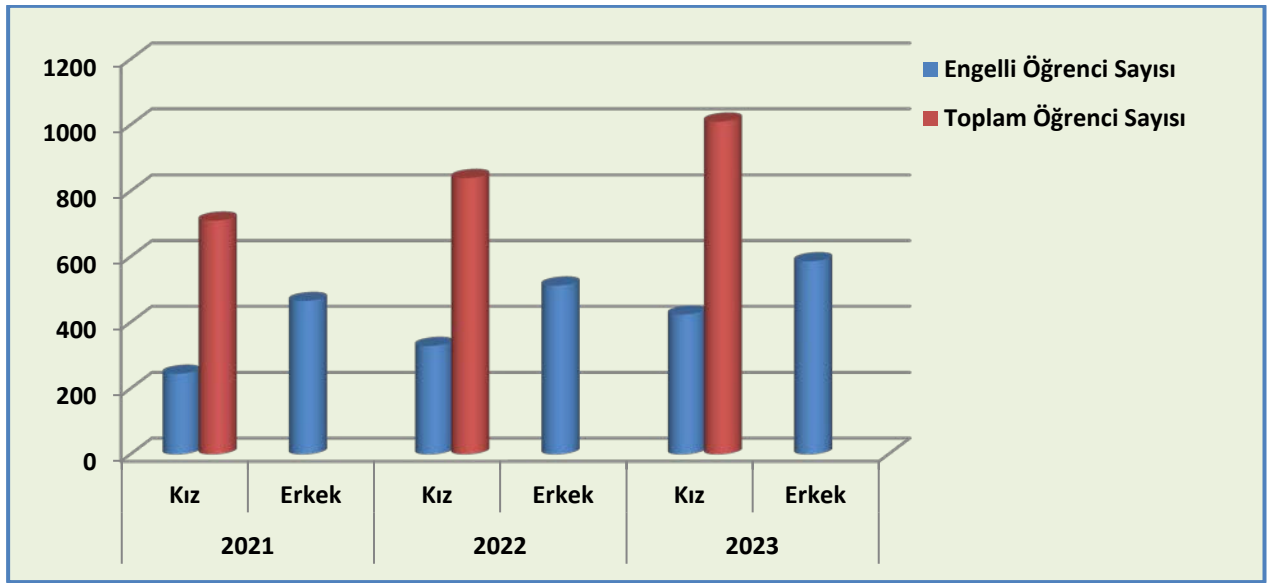


Grafik 12. Gelir-Gider Tablosu

2.7.5. İstatistiki Veriler

Engelli Öğrenci Sayısına İlişkin Bilgiler						
	2021		2022		2023	
	Kız	Erkek	Kız	Erkek	Kız	Erkek
Engelli Öğrenci Sayısı	245	465	328	512	424	586
Toplam Öğrenci Sayısı	710		840		1010	

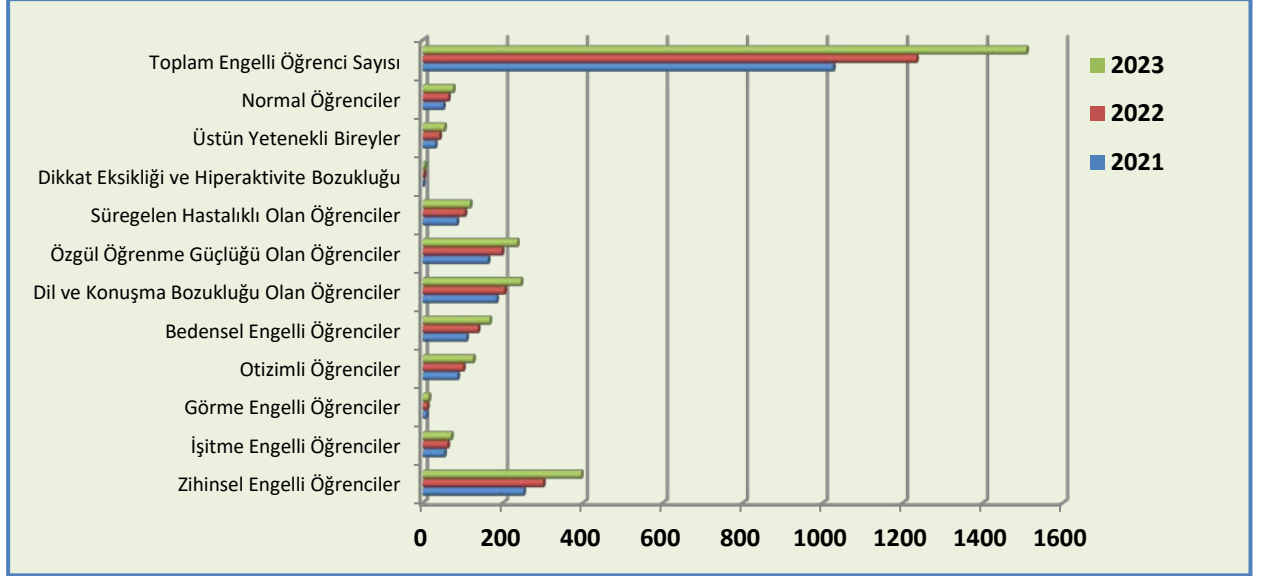
Tablo 25: Engelli Öğrenci Sayısına İlişkin Bilgiler



Grafik 13: Engelli Öğrenci Sayısına İlişkin Bilgiler

Engel Türü	2021	2022	2023
Zihinsel Engelli Öğrenciler	252	301	396
İşitme Engelli Öğrenciler	54	62	71
Görme Engelli Öğrenciler	9	11	15
Otizmli Öğrenciler	87	101	126
Bedensel Engelli Öğrenciler	109	138	167
Dil ve Konuşma Bozukluğu Olan Öğrenciler	184	204	245
Özgül Öğrenme Güçlüğü Olan Öğrenciler	163	198	236
Süregelen Hastalıklı Olan Öğrenciler	85	105	118
Dikkat Eksikliği ve Hiperaktivite Bozukluğu	1	3	5
Üstün Yetenekli Bireyler	31	42	54
Normal Öğrenciler	51	64	76
Toplam Engelli Öğrenci Sayısı	1.026	1.234	1.509

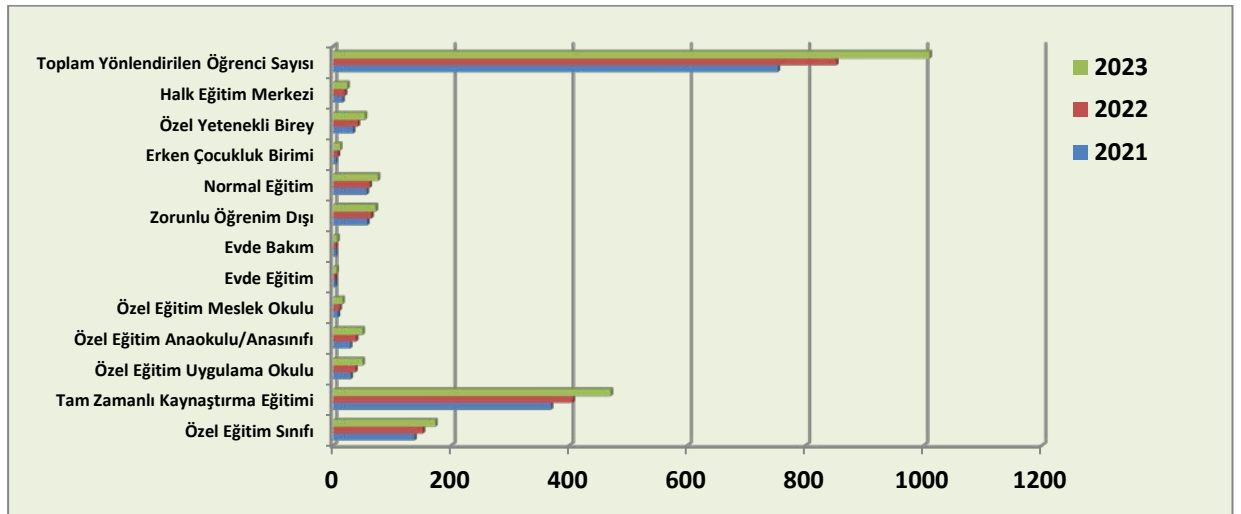
Tablo 26: Eğitsel Tanısı Yapılan Öğrencilerin Mevcut Dağılımı



Grafik 14: Eğitsel Tanısı Yapılan Öğrencilerin Mevcut Dağılımı

Yönlendirilen Kurum	2021	2022	2023
Özel Eğitim Sınıfı	138	152	173
Tam Zamanlı Kaynaştırma Eğitimi	369	406	470
Özel Eğitim Uygulama Okulu	30	38	50
Özel Eğitim Anaokulu/Anasınıfı	29	39	50
Özel Eğitim Meslek Okulu	8	11	16
Evde Eğitim	4	4	6
Evde Bakım	5	5	7
Zorunlu Öğrenim Dışı	58	65	72
Normal Eğitim	57	62	76
Erken Çocukluk Birimi	5	8	12
Özel Yetenekli Birey	34	42	54
Halk Eğitim Merkezi	16	20	24
Toplam Yönlendirilen Öğrenci Sayısı	753	852	1.010

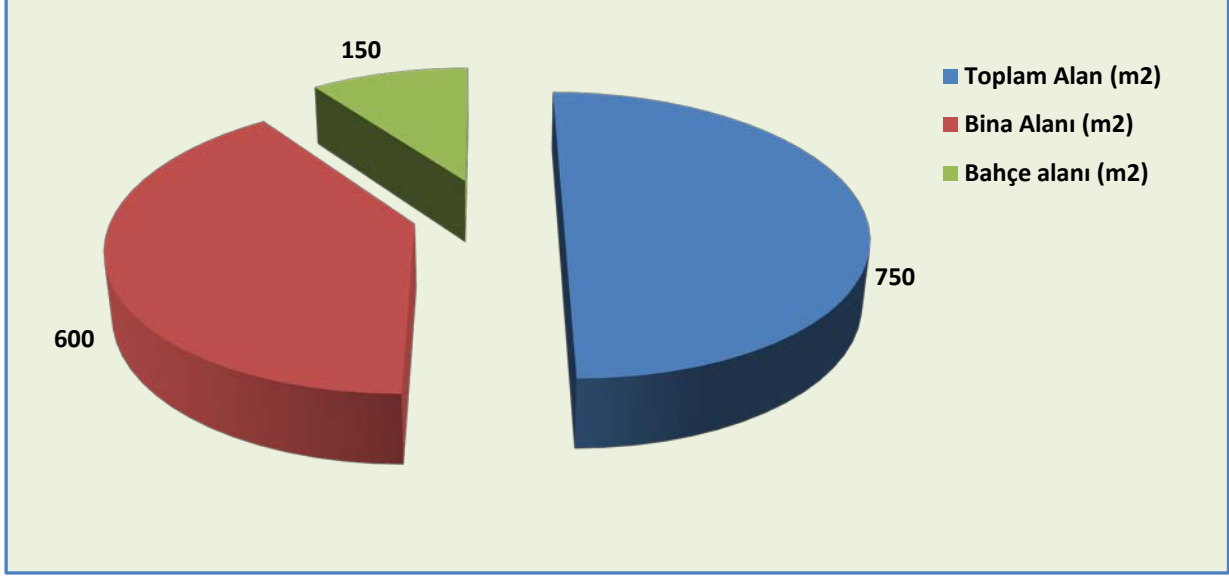
Tablo 27: Eğitsel Tanısı Yapılan Öğrencilerin Yönlendirme Durumu



Grafik 15: Eğitsel Tanısı Yapılan Öğrencilerin Yönlendirme Durumu

Yerleşim Alanı		
Toplam Alan (m ²)	Bina Alanı (m ²)	Bahçe alanı (m ²)
750	600	150

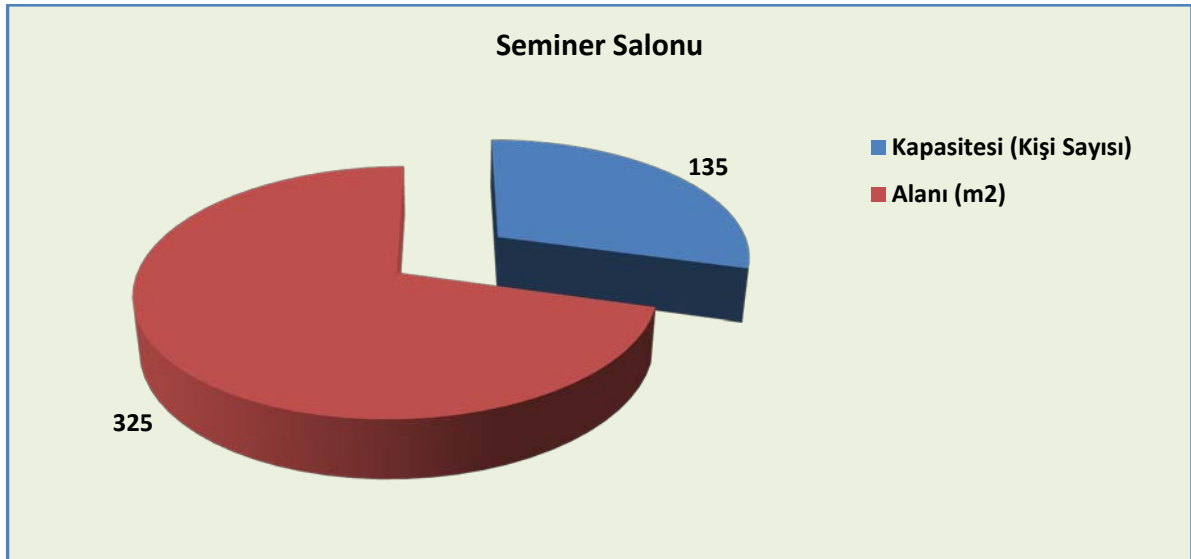
Tablo 28. Yerleşim Alanı



Grafik 16: Yerleşim Alanı

Sosyal Alanlar		
Tesisin adı	Kapasitesi (Kişi Sayısı)	Alanı (m ²)
Seminer Salonu	135	325

Tablo 29. Sosyal Alanlar



Grafik 17: Sosyal Alanlar

S. NO	ADI SOYADI	GÖREVİ
1	Mürsel AKKAYA	Müdür (Psikolojik Danışman/ Rehber Öğretmen)
2	Hüseyin Avni SİMİTÇİ	Müdür Yardımcısı (Görevlendirme) (Psikolojik Danışman/ Rehber Öğretmen)
3	Ahmet Mükerrer ÜNAL	Özel Eğitim Öğretmeni (Özel Eğitim Hizmetleri Bölüm Başkanı)
4	Mehmet BOZKURT	Psikolojik Danışman/ Rehber Öğretmen (Rehberlik Hizmetleri Bölüm Başkanı)
5	Hande ARISOY	Psikolojik Danışman/ Rehber Öğretmen
6	Gökhan GÜLNAR	Psikolojik Danışman/ Rehber Öğretmen
7	Şule İSPENOĞLU	Psikolojik Danışman/ Rehber Öğretmen
8	Fatmanur BAŞBUĞ	Psikolojik Danışman/ Rehber Öğretmen ASİS-LEIGHTER Zekâ Testi Uygulayıcısı
9	Mustafa YALÇIN	Özel Eğitim Öğretmeni KBİT Zekâ Testi Uygulayıcısı
10	Türkan TEKE	Özel Eğitim Öğretmeni ASİS Zekâ Testi Uygulayıcısı
11	Abdülkadir ÇINAR	Özel Eğitim Öğretmeni
12	Aygün ŞENER	Özel Eğitim Öğretmeni
13	Süleyman ALTINSOY	Özel Eğitim Öğretmeni
14	Emre BOYACI	Özel Eğitim Öğretmeni
15	Bülent DEVECİ	Memur
16	Rıza ŞİŞLİ	Teknisyen (İşçi)
17	Fatih CIBİR	Hizmetli
18	Bilal YAMN	Hizmetli
19	Azim HASANOĞLU	Hizmetli
20	Melike YALÇIN	TYP Çalışanı
Toplam Aktif Personel: 20 Yönetici:2 Öğretmen: 12		Müdür: 1 (norm:1)
		Müdür Yardımcısı:1 (norm:1) ihtiyaç:1
		Rehber Öğretmen (norm:6, ihtiyaç:0)
		Özel Eğitim Öğretmeni (norm:8, ihtiyaç:1)

Tablo 30. Kurumumuz Personel Dağılımı

2.8. Çevre Analizi (PESTLE)

Çevre analiziyle okul/kurum üzerinde etkili olan veya olabilecek politik, ekonomik, sosyo-kültürel, teknolojik, yasal çevresel dış etkenlerin tespit edilmesi amaçlanır. Dış çevreyi oluşturan unsurlar (nüfus, demografik yapı, coğrafi alan, kentsel gelişme, sosyokültürel hayat, ekonomik, sosyal, politik, kültürel durum, çevresel, teknolojik ve rekabete yönelik etkenler vb.) okul ve kurumun kontrolü dışındaki koşullara bağlı ve farklı eğilimlere sahiptir. Bu unsurlar doğrudan veya dolaylı olarak okul/kurumun faaliyet alanlarını etkilemektedir.

Politik-Yasal Etkenler	Ekonomik Etkenler
<ul style="list-style-type: none">• Kalkınma Planı ve Orta Vadeli Program,• Bakanlık, il ve ilçe stratejik planlarının incelenmesi,• Yasal yükümlülüklerin belirlenmesi,• Oluşturulması gereken kurul ve komisyonlar,• Okul/kurum çevresindeki politik durum.	<ul style="list-style-type: none">• Okul/kurumun bulunduğu çevrenin genel gelir durumu,• İş kapasitesi,• Okul/kurumun gelirini arttırıcı unsurlar,• Okul/kurumun giderlerini arttıran unsurlar,• Tasarruf sağlama imkânları,• İşsizlik durumu,• Mal-ürün ve hizmet satın alma imkânları,• Kullanılabilir bütçe
Sosyokültürel Etkenler	Teknolojik Etkenler
<ul style="list-style-type: none">• Kariyer beklentileri,• Ailelerin ve öğrencilerin bilinçlenmeleri,• Aile yapısındaki değişimler (geniş aileden çekirdek aileye geçiş, erken yaşta evlenme vs.),• Nüfus artışı,• Göç,• Nüfusun yaş gruplarına göre dağılımı,• Hayat beklentilerindeki değişimler (Hızlı para kazanma hırsları, lüks yaşama düşkünlük, kırsal alanda kentsel yaşam),• Beslenme alışkanlıkları,• Değerler, mesleki etik kuralları vb.	<ul style="list-style-type: none">• Okul/kurumun teknoloji kullanım durumu• e- Devlet uygulamaları,• Dijital Platformlar üzerinden uzaktan eğitim imkânları,• Okul/kurumun sahip olmadığı teknolojik araçlar• Personelin ve öğrencilerin teknoloji kullanım kapasiteleri,• Personelin ve öğrencilerin sahip olduğu teknolojik araçlar,• Teknoloji alanındaki gelişmeler• Teknolojinin eğitimde kullanımı
Çevresel Etkenler	
<ul style="list-style-type: none">• Hava ve su kirlenmesi,• Toprak yapısı,• Bitki örtüsü,• Doğal kaynakların korunması için yapılan çalışmalar,• Çevrede yoğunluk gösteren hastalıklar,• Doğal afetler (deprem kuşağında bulunma, Covid 19, kene vakaları vb.)	

Tablo 31. PESTLE Analiz Tablosu

2.9. GZFT Analizi

Durum analizi kapsamında kullanılacak temel yöntemlerden birisi de GZFT analizidir. Bu analiz, okul/kurumu etkileyen koşulların sistematik olarak incelendiği bir yöntemdir. Bu kapsamda, okul/kurumun güçlü ve zayıf yönleri ile okul/kurum dışında oluşabilecek fırsatlar ve tehditler belirlenir.

Bu yaklaşım, planlama yapılırken okul/kurumun güçlü ve zayıf yönleri ile karşı karşıya olduğu fırsatları ve tehditleri analiz etmeye ve geleceğe dönük stratejiler geliştirmeye yardımcı olur. Bu analiz, stratejik planlama sürecinin diğer aşamaları için temel teşkil eder. Stratejik planın başarılı bir şekilde uygulanmasında okul/kurum tarafından belirlenen stratejilerin GZFT analizi sonuçlarıyla uyumlu olması önemlidir.

2.9.1. Güçlü ve Zayıf Yönler

Güçlü yönler okul/kurum tarafından kontrol edilebilen, okul/kurumun amaç ve hedeflerine ulaşırken yararlanabileceği, yüksek değer ürettiği ya da başarılı performans gösterdiği ve paydaşların okul/kurumun olumlu içsel özellikleri olarak gördüğü hususlardır. Güçlü yönler yetenekli iş gücü ve güçlü mali yapı gibi somut hususlar olabileceği gibi liderlik ya da destekleyici kurum kültürü gibi soyut hususlar da olabilir.

Zayıf yönler ise okul/kurumun başarısını etkileyebilecek eksiklikleri ya da gelişmeye açık alanlarıdır. Başka bir ifadeyle okul/kurumun üstesinden gelmesi gereken olumsuz yönleridir. Zayıf yönlerin belirlenmesinde “Neleri iyileştirmeliyiz?” sorusuna odaklanılması gerekir.

2.9.2. Fırsatlar ve Tehditler

Fırsatlar, okul/kurumun kontrolü dışında ortaya çıkan ve okul/kurum için avantaj sağlaması muhtemel olan etken ya da durumlardır.

Tehditler ise okul/kurumun kontrolü dışında gerçekleşen ve olumsuz etkilerinin önlenmesi ya da sınırlandırılması gereken unsurlardır. Okul/kurumu etkileyebilecek politik, ekonomik, sosyokültürel, teknolojik ya da siyasi etkenlerin bu kapsamda değerlendirilmesi gerekir.

Güçlü ve zayıf yönler ile fırsatlar ve tehditler arasında duruma göre geçişkenlik olabilir. Örneğin, personel sayısının az olması zayıf bir yön olabileceği gibi personel, okul/kurumun kontrolü dışında bütçe imkânları çerçevesinde okul/kuruma tahsis edildiği için bir tehdit olarak da değerlendirilebilir. Aynı şekilde bütçe imkânlarının iyi olması güçlü yön olabileceği gibi okul/kurumun talep ettiği ödeneği merkezi bütçeden alabilmesi nedeniyle fırsat olarak da algılanabilir.

GZFT analizinin yalnızca güçlü ve zayıf yönler ile fırsatlar ve tehditlerin tespiti olarak algılanmaması gerekir. GZFT analizinin amacı güçlü ve zayıf yönler ile fırsatlar ve tehditler arasındaki ilişkileri analiz ederek strateji geliştirme sürecine yön vermektir. Bu kapsamda, GZFT analizi sonuçlarıyla stratejiler arasındaki ilişki belirlenir.

	Fırsatlar	Tehditler
Güçlü Yönler	Okul/kurumun güçlü yönleri ile dış çevrenin sunduğu fırsatlardan faydalanmaya yönelik geliştirilen stratejilerdir.	Dış çevredeki tehditlerin olumsuz etkilerini, okul/kurumun güçlü yönlerini kullanarak en aza indirmeye yönelik geliştirilen stratejilerdir.
Zayıf Yönler	Okul/kurumun zayıf yönlerinin olumsuz etkilerini en aza indirirken fırsatların olası olumlu etkilerinden azami düzeyde yararlanmaya yönelik geliştirilen stratejilerdir.	Zayıf yönler ve tehditlerin olumsuz etkilerini en aza indirmeye yönelik geliştirilen stratejilerdir.

Tablo 32. GZFT Stratejileri

İÇ ÇEVRE			
	1.TEMA: Eğitim ve Öğretime Erişim ve Katılım	2.TEMA: Eğitim ve Öğretimde Kalite	3.TEMA: Kurumsal Kapasite
GÜÇLÜ YÖNLERİMİZ	<p>1.Seminer ve kurslar düzenleyebileceğimiz çok amaçlı salonumuzun olması.</p> <p>2.Merkezimizin konum ve niteliği açısından ulaşılabilir olması.</p> <p>3.İlimizde okul rehberlik servislerine kolay ulaşabiliyor olmamız.</p> <p>4.İl genelinde yapılan çalışmalara rehber öğretmenlerce destek veriliyor olması.</p> <p>5.LGS, TYT, AYT, YDT, KPSS ve EKPSS tercih danışmanlığında merkezimizin tercih ediliyor olması.</p> <p>6.Risk tarama, uyum eğitimleri, veli eğitimleri konularında İlimizde Merkezimizin etkili olmaya başlaması.</p>	<p>1.Merkezimizin fiziki ve teknolojik materyal (bilgisayar, internet, kırtasiye, materyal ve malzeme, eğitim araçları, projeksiyon, TV) açısından donanıma sahip olması.</p> <p>2.Değişime ve gelişime çabuk adapte olup, ayak uydurabilen, işbirliğine açık yönetim ve mesleki personel kadrosuna sahip olmamız.</p> <p>3.Alana ilişkin yayınlarımızın bulunması ve bu anlamda öncü bir kurum olmamız.</p> <p>4. Web sitesi aracılığı ile hizmetlerin paylaşılabilir olması.</p> <p>5.Alandaki yayınları takip eden bir ekibimizin olması.</p> <p>6.TKY felsefesinin çalışma ortamlarında hakim kılınması.</p> <p>7. Kurum çalışanları olarak sevgi, saygı ve hoşgörüye dayanan bir iletişim şekline sahip olmamız.</p> <p>8.Kurum hizmet standartlarının uygulanabilirliğinin yüksek olması.</p> <p>9.Proje tabanlı çalışma anlayışının kabul görmesi.</p> <p>10.Paydaşlar arası işbirliğinin olması.</p> <p>11.Eğitimden hizmet alan bireylerin duygu ve düşüncelerine önem verilmesi.</p>	<p>1.Bir eğitim kurumu olarak kurumsallaşmayı başarmış olmamız.</p> <p>2.Kurum çalışanları olarak kurumsal bazda geleceğe yönelik hedeflerimizin olması.</p> <p>3.Okullar arası kurumsal iletişimin güçlü olması.</p> <p>4.Katılımcı ve çözüm odaklı bir yönetim anlayışının hâkim olması.</p> <p>5.Gelişmeye ve yenilenmeye uygun kurum yapısının olması.</p> <p>6.Kurumumuz norm kadro personel sayısının yeterli düzeyde olması.</p>
ZAYIF YÖNLERİMİZ	<p>1.Rehberlik ve psikolojik danışma hizmetleri ve özel eğitim alanlarının hizmet sunulan kitle olan idareci, öğretmen, öğrenci ve veli açısından kültürel düzeyde hâlihazırda içselleştirilmemesi.</p> <p>2.Özel eğitime yönelik her alan ve türde okul bulunmaması.</p> <p>3.Kendi kurumumuza ait bağımsız bir binamızın olmaması.</p> <p>4.Evde eğitim hizmetlerinin yeterince sunulamıyor olması.</p>	<p>1.RAM'ın yeterince tanınmaması, sunulan hizmetlerin bilinmeyişi ve olumsuz bakış açısı.</p> <p>2.Kaynaştırma öğrencilerinin izleme ve takip çalışmalarının uygulayıcıların işbirliği yapmamasından kaynaklı yapılamıyor olması.</p> <p>3.Çankırı'daki özel eğitime muhtaç bireylere yönelik eğitim hizmetinin yetersiz oluşu.</p> <p>4.Çalışanların motivasyonunu sağlayıcı etkinliklerin yetersizliği (sportif, kültürel vb.).</p>	<p>1.Kurumun fiziki yapısının hizmetler için yeterince uygun olmayışı, test ve görüşme odası sıkıntısı, ölçme araçları vb. eksiklikleri.</p>

DIŞ ÇEVRE			
	1.TEMA: Eğitim ve Öğretime Erişim ve Katılım	2.TEMA: Eğitim ve Öğretimde Kalite	3.TEMA: Kurumsal Kapasite
FIRSATLAR	<p>1.İlimizde Eğitim Uygulama Okulu ve Özel Eğitim Sınıflarının oluşu.</p> <p>2.Öğrencilerin sosyal faaliyet alanlarına yönelik ortamların artması.</p> <p>3.Tüm kurumlar tarafından veli eğitimlerinin önemsenmesi.</p> <p>4.Ailelerin eğitim kurumlarına olumlu bir bakış açısının olması.</p>	<p>1.Özel eğitim gereksinimi olan bireylerin eğitimine önem veriliyor olması.</p> <p>2.Çevre duyarlılığının artması ve bu konudaki eğitim projelerine destek verilmesi.</p> <p>3.Hazırlanan eğitim politikasına uygun müfredatın izlenebilir olması.</p>	<p>1.Üniversite, Sağlık Müdürlüğü, Gençlik Merkezi Müdürlüğü gibi işbirliği yaptığımız kurum sayılarının artması.</p> <p>2.Sivil toplum kuruluşlarıyla işbirliğinin sağlanması.</p>
TEHDİTLER	<p>1.Eğitim kurumlarının buldukları çevre ile örtüşerek birlikte hareket etme becerisini kazanamamış olmaları, birbirlerini taraf olarak görmeleri.</p> <p>2.Risk grubunda bulunan öğrenciler üzerinde paydaşlar tarafından yeterince çalışmalar yapılmaması.</p> <p>3.Çevrede olumlu rol modellerinin az olması.</p>	<p>1.Yararlanıcıların ekonomik imkânsızlıklarının yoğun olması.</p> <p>2.Hizmet verilen paydaşların sosyo-kültürel açıdan gelişmişlik düzeylerinin yetersizliği.</p> <p>3.Öğretim odaklı eğitim anlayışı.</p> <p>4.Velilerin aşırı müdahaleci ya da ilgisiz olmaları.</p> <p>5.Personelin hukuki bilgi konusunda yeterince bilgilendirilmemesi.</p>	<p>1.İlimizde gerçekleştirilen kültürel faaliyetlerin azlığı.</p> <p>2.Sürekli değişen eğitim sisteminin kurum kültürünün oluşmasına yönelik engelleyici etkisi.</p> <p>3.Okullarda kaynaştırma eğitimleri için gerekli olan kaynak oda uygulamasının yapılmıyor olması.</p> <p>4.Kurumsal maddi imkânsızlıklar (Maddi kaynağın sadece Milli Eğitim Bakanlığı Genel Bütçeden karşılanması)</p> <p>5.Okullardan farklı bir çalışma sistemi olmasına rağmen -tamgün ve yıllık izinle çalışmak gibi- ücret politikasının okullarda çalışan meslek elemanlarıyla aynı olması.</p> <p>6.Sınav sistemindeki sık sık yaşanan değişiklikler.</p>

Tablo 33. GZFT Listesi

2.10. Tespit ve İhtiyaçların Belirlenmesi

Durum analizi çerçevesinde gerçekleştirilen tüm çalışmalardan elde edilen veriler; paydaş anketleri, toplantı tutanakları vs. göz önünde bulundurularak özet bir bakış geliştirilmesi sürecidir. Oluşturulan tablo amaç ve hedeflere ulaşmak için temel yapıyı oluşturacaktır.

Durum Analizi Aşamaları	Tespitler	İhtiyaçlar
Uygulanmakta Olan Stratejik Planın Değerlendirilmesi	İzleme ve değerlendirme çalışmalarında eksiklikler saptanmıştır.	İzleme ve değerlendirme için etkin bir sistem kurulması
Paydaş Analizi	Aileler ile iletişim ve iş birliği yetersizdir.	Aileler ile ilişkileri güçlendirecek bir ekosistemin kurulması

Tablo 34. Tespit ve İhtiyaçları Belirlenmesi

3. GELECEĞE BAKIŞ

Geleceğe bakış sürecinde okul/kurum misyon, vizyon ve temel değerler bildirimlerini belirler. Misyon, vizyon ve temel değerler, okul/kurumun uzun vadede idealleri doğrultusunda ilerleyebilmesi için yönlendiricilik işlevi görür. Okul/kurum, bu aşamada misyon ve vizyonlarını ifade ederek, temel değerlerini belirler, temalarını, amaçlarını, hedeflerini ve stratejilerini ortaya koyarlar.

Okul/kurumun geleceğe bakışını belirlemede birinci derecede sorumlu kişi üst yöneticidir. Üst yönetici (okul/kurum müdürü), stratejik plan döneminin ötesine geçen geleceğe bakışın geliştirilmesinde Okul/kurum Strateji Geliştirme Kurulu'nun görüşünü alır. Geleceğe bakış, okul/kurumun uzun vadede neyi, hangi temel değerler çerçevesinde başarmak istediğini ifade eder.

3.1.Misyonumuz

Misyon, okul/kurumun varlık nedenini ve toplumdaki önemini ifade ederken, aynı zamanda sınırlarını tanımlayan açık, özlü ve kalıcı ifadesidir. Misyon bir okul/kurumun neden var olduğunun kesin bir tanımıdır.

Öğrencilerin kendilerini gerçekleştirmelerine, eğitim sürecinden yetenek ve özelliklerine göre en üst düzeyde yararlanmalarına ve gizil güçlerini en uygun şekilde kullanmalarına ve geliştirmelerini sağlamaya yönelik hizmet vermektir.

3.2.Vizyonumuz

Vizyon okul/kurumun geleceğini sembolize eden genel amacdır. Vizyon bildirimini, stratejik planın kapsadığı zaman diliminin de ötesinde, uzun vadede okul/kurumun gerçekleştirmek istediklerini ve ulaşmak istediği yeri yansıtacak bir şekilde belirlenir.

Çalışanları ve karar alıcıları gerçekleştirilebilir bir ilerleme kaydedilmesi yönünde teşvik eder. İdealist ve özgündür. Değişim için ilham vericidir. İddialılık ile ulaşılabilirlik arasında denge kurar. Paydaşlar tarafından gelecekte algılanmak istenilen konumu dikkate alır. Orta ve uzun vadeli amaç, hedef ve projelere yön verir.

Tüm öğrenci ve yetişkinleri koşulsuz kabul eden, gönüllülük, gizlilik ve seçme özgürlüğü ilkelerine bağlı işbirliği ile yürütülen ve bilimselliği temel alan bir anlayışla hizmetlerini sürdürmektir.

3.3. Temel Değerlerimiz

Kurumsallaşmayı sağlayarak uzun vadede başarıya ulaşmanın gereklerinden birisi de temel değerleri belirlemektir. Temel değerler, karar alıcıların okul/kurumu yönetirken bağlı kalacakları inançları ve çalışma felsefesini yansıtır. Temel değerler, uzun vadede yönlendiricilik rolüyle kurumsal kültürün oluşmasını sağlar. Çalışanlardan nasıl davranmalarının beklendiğine ve hangi ilkelere göre iş yapmaları, nelere özen göstererek hizmet sunmaları gerektiğine işaret ederek onları yönlendirir.

Böylece temel değerler, okul/kurum içerisinde hizmet sunumunda tutarlılık sağlar ve başarıya giden yolda sapmayı önler. Hizmetin nasıl ve hangi değerler çerçevesinde sunulduğu, en az ne düzeyde sunulduğu kadar önemlidir. Temel değerler, sonuçlara ulaşmada kurumsallığı, meşruluğu ve devamlılığı sağlar.

Atatürk ilke ve inkılâpları	Kültürel değerlerimizin farkında olmak
İletişime açık olmak	Etik değerlere saygılı olmak
Özverili olmak	Önerilere açık olmak
“Önce insan” anlayışına sahip olmak	Sorun çözücü olmak
Tutarlı olmak	Güvenilir olmak
Yenilikçi ve gelişime açık olmak	Adaletli olmak
Bireysel farklılıklara saygılı olmak	Araştırmacı olmak
İnsan kaynaklarını etkili yönetmek	Yasa ve yönetmeliklere bağlı olmak
Katılımcı olmak	Alanında uzman ve öncü olmak
Gelişen ihtiyaçlara cevap vermek	Ulaşılabilir olmak

Tablo 35. Temel Değerlerimiz

4. AMAÇ, HEDEF VE PERFORMANS GÖSTERGESİ İLE STRATEJİLERİN BELİRLENMESİ

Strateji geliştirme, geleceğe yönelik “ideal” ve “ortak” bakışı yansıtır. Belirlenen vizyona ulaşmak için durum analizi sonucunda ortaya çıkan ihtiyaçlar çerçevesinde amaçlar ve bu amaçları gerçekleştirmeye yönelik hedefler belirlenir. Taslak amaç ve hedeflere ilişkin çalışmalar stratejik planlama ekibinin koordinasyonunda yürütülür. Bu çalışmalar çerçevesinde, her bir hedef için hedef kartları oluşturulur.

4.1. Amaçlar

Vizyonu gerçekleştirmek ve misyonu yerine getirmek için ele alınması gereken başlıca alanları belirtirler. Belirlenen amaçlar; okul/kurumun durum analizinde ulaşılan tespitler ve ihtiyaçlarla uyumlu ve vizyona ulaşmaya yönelik okul/kurumun kurumsal dönüşümünü destekleyecek nitelikte olmalıdır. Amaçlar, okul/kurumun misyonunun gerçekleştirilmesine katkıda bulunur. İddialı ama gerçekçi ve ulaşılabilir olmalı ve hedefler için bir çerçeve çizmelidir. Orta ve uzun vadeli bir zaman dilimini kapsar nitelikte olmalıdır. Üst politika belgesi olan stratejik planlarda yer alan amaçlarla uyumlu ve amaçları tamamlayıcı nitelikte olmalıdır.

Amaçlar; üst politika belgeleriyle okul/kuruma verilmiş görevlerin yanı sıra okul/kuruma özgü işler ve yeni politikalarla ilgili olan ihtiyaçları da kapsar. Ulaşılmak istenen nihai sonucu açık bir şekilde ifade etmelidir.

4.2. Hedefler

Hedefler, amaçların gerçekleştirilmesine yönelik öngörülen çıktı ve sonuçların tanımlanmış bir zaman dilimi içerisinde nitelik ve nicelik olarak ifadesidir. Hedeflerin miktar ve zaman cinsinden ifade edilebilir olması gerekmektedir. Hedefler; okul/kurumun misyon, vizyon, temel değerleri ve amaçlarıyla tutarlı olması gerekir.

Durum analizinde ulaşılan tespitler ve ihtiyaçlarla uyumlu olmalıdır. Açık, anlaşılabilir, somut, ölçülebilir, sonuç odaklı zaman çerçevesi belirli bir şekilde oluşturulmaları gerekmektedir. Dikkate alınması gereken hedef riskleri tespit edilmeli, hedef gerçekleştirmelerinin nasıl ölçüleceği hedef kartında belirtilmelidir.

4.3. Performans Göstergeleri

Performans göstergeleri, okul/kurumun hedeflerine ne kadar etkili bir şekilde ulaştığını gösteren ve performansının ölçülebilir ölçümlerdir. Belirli bir faaliyetin başarı düzeyini veya arzu edilen bir hedefe doğru ilerlemeyi değerlendirmek için yaygın olarak kullanılır. Bir faaliyetin hedeflerle karşılaştırıldığında gerçekleştirilip gerçekleştirilmediğini veya nasıl gerçekleştirildiğini ölçmeyi mümkün kılacak göstergelerdir.

Doğru yapılandırılmış göstergeler, izleme ve değerlendirmenin kaliteli olmasını sağlayacaktır. Bir faaliyetin ne kadar iyi çalıştığını gösterir. Genel performans hakkında veri sağlar. Okulun/kurumun ne yaptığının genel resmine katkıda bulunur. İyileştirme ve geliştirme alanlarını belirlerler. Nereye müdahale edileceğini belirler. İlerlemeyi ölçer.

4.4. Stratejilerin Belirlenmesi

Stratejiler, okul/kurumun hedeflerine nasıl ulaşılacağını gösteren kararlar bütünüdür. İyi belirlenmiş stratejiler olmaksızın hedefleri etkili bir biçimde uygulamaya geçirmek mümkün değildir. Stratejiler, hedeflere yönelik belirlenir.

Stratejiler oluşturulurken okul/kurumun kaynakları ve farklı alanlardaki yetkinliği göz önünde bulundurulur. Stratejiler, hedeflerin hangi faaliyetlerle uygulamaya geçirileceğinin çerçevesini çizer.

TEMA.1	EĞİTİM VE ÖĞRETİME ERİŞİM VE KATILIM
Amaç 1.	Özel Eğitim Hizmetleri çalışmalarının verimliliğini arttırmak, özel eğitim hizmetleri bölümü çalışmalarını, özel eğitime gereksinen öğrenci ve ailelerle işbirliği içinde yürütmek ve ailelerle/kurumlarla işbirliğini geliştirmek.
Hedef 1.1.	Çankırı ilinde bulunan özel eğitim sınıfları ile işbirliği içinde özel eğitim konusunda engelli bireylerin velilerine yönelik sosyal etkinlikler ve grup rehberliği çalışmaları yaparak velilerin toplam %90'ına ulaşmak.
PG 1.1.1	Düzenlenen etkinlik ve grup rehberliği sayısı
PG 1.1.2	Katılan veli sayısı

Performans Göstergeleri	Hedefe Etkisi	Başlangıç Değeri	2024	2025	2026	2027	2028	İzleme Sıklığı	Rapor Sıklığı
PG 1.1.1	%50	%40	%50	%60	%70	%80	%90	1 yıl	1 yıl
PG 1.1.2	%50	%40	%50	%60	%70	%80	%90	1 yıl	1 yıl
Koordinatör Birim	Özel Eğitim Hizmetleri Bölümü								
İş birliği Yapılacak Birimler	Kurum İdaresi ve Özel Eğitim Hizmetleri Bölümü								
Riskler	-Velilerin sosyal etkinliklere katılımında isteksiz davranması								
Stratejiler	<p>-İlimizde özel eğitim konusunda sosyal etkinlikler, görsel ve yazılı materyal yolu ile velilere yönelik toplumu bilgilendirici çalışmalar düzenlenecektir.</p> <p>-RAM'ın bünyesinde velilere yönelik eğitim kursları açılacaktır.</p> <p>-Velilere özel eğitim konusunda tanıtıcı broşürler düzenlenecektir.</p> <p>-RAM'ın web sitesinde özel eğitim konusunda tanıtıcı bilgiler yayınlanacaktır.</p> <p>-RAM tarafından özel eğitim sınıflarına ve Özel Eğitim Kurumlarına ziyaretler düzenlenecektir.</p>								
Maliyet Tahmini	3.500 TL.								
Tespitler	Engelli bireye sahip velilerin özel eğitim konusunda yeterince bilgi sahibi olmaması.								
İhtiyaçlar	İlimizde özel eğitim konusunda velilere yönelik toplumu bilgilendirici çalışmalar düzenlenecektir.								

TEMA.1	EĞİTİM VE ÖĞRETİME ERİŞİM VE KATILIM
Amaç 1.	Özel Eğitim Hizmetleri çalışmalarının verimliliğini arttırmak, özel eğitim hizmetleri bölümü çalışmalarını, özel eğitime gereksinen öğrenci ve ailelerle işbirliği içinde yürütmek ve ailelerle/kurumlarla işbirliğini geliştirmek.
Hedef 1.2.	Veli ve okulların % 100'ünün, eğitsel tanılama ve destek eğitim sonuçlarına, internet sitesi üzerinden ulaşmalarını sağlamak.
PG 1.2.1	Değerlendirme ve tanılama sonuçlarına İnternet üzerinden ulaşan veli sayısı
PG 1.2.2	Değerlendirme ve tanılama sonuçlarına İnternet üzerinden ulaşan okul sayısı

Performans Göstergeleri	Hedefe Etkisi	Başlangıç Değeri	2024	2025	2026	2027	2028	İzleme Sıklığı	Rapor Sıklığı
PG 1.2.1	%50	%39	%45	%65	%75	%85	%100	1 yıl	1 yıl
PG 1.2.2	%50	%67	%70	%75	%80	%90	%100	1 yıl	1 yıl
Koordinatör Birim	Özel Eğitim Hizmetleri Bölümü								
İş birliği Yapılacak Birimler	Kurum İdaresi ve Özel Eğitim Hizmetleri Bölümü								
Riskler	-Velilerin teknolojiye ve internete ulaşmada bilgisiz olması ve bu konuda isteksiz davranması.								
Stratejiler	<p>-RAM'ın bünyesinde velilere yönelik eğitim kursları açılacaktır.</p> <p>-Velilere özel eğitim konusunda tanıtıcı broşürler düzenlenecektir.</p> <p>-RAM'ın web sitesinde özel eğitim konusunda tanıtıcı bilgiler yayınlanacaktır.</p> <p>-RAM tarafından özel eğitim sınıflarına ve Özel Eğitim Kurumlarına ziyaretler düzenlenecektir.</p> <p>-Velilerin, okul ve kurumların eğitsel tanılama ve destek eğitim sonuçlarına internet sitesi üzerinden ulaşmaları sağlanacaktır.</p>								
Maliyet Tahmini	3.500 TL.								
Tespitler	Velilerin teknolojiye ve internete ulaşmada bilgisiz olması								
İhtiyaçlar	İlimizde özel eğitim konusunda velilere yönelik toplumu bilgilendirici çalışmalar düzenlenecektir.								

TEMA.1	EĞİTİM VE ÖĞRETİME ERİŞİM VE KATILIM
Amaç 1.	Özel Eğitim Hizmetleri çalışmalarının verimliliğini arttırmak, özel eğitim hizmetleri bölümü çalışmalarını, özel eğitime gereksinen öğrenci ve ailelerle işbirliği içinde yürütmek ve ailelerle/kurumlarla işbirliğini geliştirmek.
Hedef 1.3.	İlimiz bünyesinde yer alan tüm resmi ve özel okul ve kurumların sınıf öğretmenleri, branş öğretmenleri ve idarecilerinin %80' ine özel eğitim, kaynaştırma ve BEP konularında bilgilendirici seminer/sunum çalışmaları düzenlemek.
PG 1.3.1	Düzenlenen seminer sayısı
PG 1.3.2	Katılan sınıf öğretmeni sayısı
PG 1.3.3	Katılan branş öğretmeni sayısı
PG 1.3.4	Katılan idareci sayısı

Performans Göstergeleri	Hedef Etkisi	Başlangıç Değeri	2024	2025	2026	2027	2028	İzleme Sıklığı	Rapor Sıklığı
PG 1.3.1	%25	% 36	% 40	% 50	% 60	% 70	% 80	1 yıl	1 yıl
PG 1.3.2	%25	% 52	% 60	% 65	% 70	% 75	% 80	1 yıl	1 yıl
PG 1.3.3	%25	% 47	% 50	% 60	% 65	% 75	% 80	1 yıl	1 yıl
PG 1.3.4	%25	% 39	% 45	% 60	% 70	% 75	% 80	1 yıl	1 yıl
Koordinatör Birim	Özel Eğitim Hizmetleri Bölümü								
İş birliği Yapılacak Birimler	Kurum İdaresi ve Özel Eğitim Hizmetleri Bölümü								
Riskler	-Öğretmenlerin ve idarecilerin özel eğitim konusunda isteksiz davranmaları ve özel eğitim öğrencilerini kendileri için ekstra iş yükü olarak görmeleri.								
Stratejiler	-İlimizde özel eğitim konusunda sosyal etkinlikler, görsel ve yazılı materyal yolu ile öğretmenlere ve idarecilere yönelik bilgilendirici çalışmalar düzenlenecektir. -RAM'ın bünyesinde öğretmenlere ve idarecilere yönelik eğitim kursları açılacaktır. -Öğretmenlere ve idarecilere yönelik özel eğitim konusunda tanıtıcı broşürler düzenlenecektir. -RAM'ın web sitesinde özel eğitim konusunda tanıtıcı bilgiler yayınlanacaktır. -RAM tarafından özel eğitim sınıflarına ve Özel Eğitim Kurumlarına ziyaretler düzenlenecektir.								
Maliyet Tahmini	4.500 TL								
Tespitler	Okullarda, kaynaştırma öğrencisi olan sınıflarda ve özel eğitim sınıflarında BEP planlarının tam olarak yapılamaması ve uygulanmaması.								
İhtiyaçlar	İlimizde özel eğitim konusunda öğretmenlere ve idarecilere yönelik bilgilendirici çalışmalar düzenlenecektir.								

TEMA.1	EĞİTİM VE ÖĞRETİME ERİŞİM VE KATILIM
Amaç 2.	Rehberlik ve Psikolojik Danışmanlık Hizmetleri çalışmalarının verimliliğini arttırmak ve PDR bölümünün hizmetlerinin tanıtımını gerçekleştirmek üzere, bölüm çalışmalarını, ilimiz bünyesinde yer alan tüm okul, kurum ve okul/kurum dışı bileşenlerle ve yerel yönetimler, üniversiteler ve STK'larla işbirliği içinde yürütmek ve öğrencilerle, ailelerle, okullarla ve kurumlarla işbirliğini geliştirmek.
Hedef 2.1.	Rehberlik ve Psikolojik Danışma Hizmetlerinden yararlanmayı en üst düzeyde sağlamak için ilimizdeki öğretmenler ve idarecilerin %80' ine hizmetler ve hizmetlerin içeriği konusunda bilgilendirici seminerler vermek.
PG 2.1.1	Düzenlenen seminer sayısı
PG 2.1.2	Katılan öğretmen sayısı
PG 2.1.3	Katılan idareci sayısı

Performans Göstergeleri	Hedef Etkisi	Başlangıç Değeri	2024	2025	2026	2027	2028	İzleme Sıklığı	Rapor Sıklığı
PG 2.1.1	%50	% 42	% 60	% 65	% 70	% 75	% 80	1 yıl	1 yıl
PG 2.1.2	%25	% 56	% 60	% 65	% 70	% 75	% 80	1 yıl	1 yıl
PG 2.1.3	%25	% 38	% 45	% 60	% 70	% 75	% 80	1 yıl	1 yıl
Koordinator Birim	Rehberlik ve Psikolojik Danışma Hizmetleri Bölümü								
İş birliği Yapılacak Birimler	Kurum İdaresi ve Rehberlik ve Psikolojik Danışma Hizmetleri Bölümü								
Riskler	-Okullarda Rehberlik hizmetlerinin işlevini tam olarak yürütememesi ve öğrenci ,veli idare, öğretmen arasındaki iletişim sorunlarının eğitimi olumsuz etkilemesi.								
Stratejiler	-İlimizdeki ilk ve orta öğretim kurumlarına PDR hizmetlerini tanıtıcı broşürler hazırlanıp gönderilecektir. -RAM web sitesinde PDR hizmetlerini tanıtıcı bilgiler yayınlanacaktır. -İlimizdeki bütün 8. ve 12. sınıf öğrencilerine sınav kaygısı ölçeği uygulanacaktır. -RAM tarafından okul rehberlik servislerine ziyaretler düzenlenecektir. -RAM'ın bünyesinde okul rehber öğretmenleriyle bölgesel toplantılar gerçekleştirilecektir. -RAM'ın web sitesi okul rehber öğretmenlerinin daha fazla yararlanabileceği şekilde düzenlenecektir.								
Maliyet Tahmini	4.500 TL								
Tespitler	Okullarda, rehberlik faaliyetlerinin yürütülmesinde sorunların çözüm noktasında açıklığa kavuşturulamamış olması.								
İhtiyaçlar	İlimizdeki okullarda rehberlik hizmetleri konusunda öğretmenlere ve idarecilere yönelik bilgilendirici çalışmalar düzenlenecektir.								

TEMA.1	EĞİTİM VE ÖĞRETİME ERİŞİM VE KATILIM
Amaç 2.	Rehberlik ve Psikolojik Danışmanlık Hizmetleri çalışmalarının verimliliğini arttırmak ve PDR bölümünün hizmetlerinin tanıtımını gerçekleştirmek üzere, bölüm çalışmalarını, ilimiz bünyesinde yer alan tüm okul, kurum ve okul/kurum dışı bileşenlerle ve yerel yönetimler, üniversiteler ve STK'larla işbirliği içinde yürütmek ve öğrencilerle, ailelerle, okullarla ve kurumlarla işbirliğini geliştirmek.
Hedef 2.2.	Öğrencilerin bireysel özelliklerinin öğrenilmesi, gelişimsel, önleyici rehberlik ve psikolojik yardım hizmetlerinin verilmesi için ilimizde ilk ve ortaöğretim kurumlarında eğitim gören öğrencilerin tamamına bireyi tanıma tekniklerini uygulamak.
PG 2.2.1	Çalışma yapılan okul/kurum sayısı
PG 2.2.2	Uygulanan ölçek sayısı
PG 2.2.3	Katılan öğrenci sayısı

Performans Göstergeleri	Hedefe Etkisi	Başlangıç Değeri	2024	2025	2026	2027	2028	İzleme Sıklığı	Rapor Sıklığı
PG 2.2.1	%50	% 79	% 80	% 85	% 90	% 95	% 100	1 yıl	1 yıl
PG 2.2.2	%25	% 83	% 85	% 90	% 94	% 98	% 100	1 yıl	1 yıl
PG 2.2.3	%25	% 85	% 87	% 90	% 94	% 98	% 100	1 yıl	1 yıl
Koordinator Birim	Rehberlik ve Psikolojik Danışma Hizmetleri Bölümü								
İş birliği Yapılacak Birimler	Kurum İdaresi ve Rehberlik ve Psikolojik Danışma Hizmetleri Bölümü								
Riskler	-Öğrencilere yönelik bireyi tanıma teknikleri kapsamında uygulanacak testlerde öğrencilerin tedirgin ve kaygılı olması.								
Stratejiler	- İlimizde ilk ve ortaöğretim kurumlarında eğitim gören öğrencilerin tamamına bireyi tanıma teknikleri uygulanacaktır. -İlimizdeki bütün 8. ve 12. sınıf öğrencilerine sınav kaygısı ölçeği uygulanacaktır. -RAM tarafından okul rehberlik servislerine ziyaretler düzenlenecektir. -RAM'ın bünyesinde okul rehber öğretmenleriyle bölgesel toplantılar gerçekleştirilecektir. -RAM'ın web sitesi okul rehber öğretmenlerinin daha fazla yararlanabileceği şekilde düzenlenecektir.								
Maliyet Tahmini	4.500 TL								
Tespitler	Okullarda, rehberlik faaliyetlerinin yürütülmesinde sorunların çözüm noktasında açıklığa kavuşturulamamış olması.								
İhtiyaçlar	İlimizdeki okullarda rehberlik hizmetleri konusunda öğretmenlere ve idarecilere yönelik bilgilendirici çalışmalar düzenlenecektir.								

TEMA.1	EĞİTİM VE ÖĞRETİME ERİŞİM VE KATILIM
Amaç 2.	Rehberlik ve Psikolojik Danışmanlık Hizmetleri çalışmalarının verimliliğini arttırmak ve PDR bölümünün hizmetlerinin tanıtımını gerçekleştirmek üzere, bölüm çalışmalarını, ilimiz bünyesinde yer alan tüm okul, kurum ve okul/kurum dışı bileşenlerle ve yerel yönetimler, üniversiteler ve STK'larla işbirliği içinde yürütmek ve öğrencilerle, ailelerle, okullarla ve kurumlarla işbirliğini geliştirmek.
Hedef 2.3.	Okul Rehberlik ve Psikolojik Danışma Hizmetlerinin etkinliğinin sağlanması ve okul psikolojik danışmanları ile koordinasyonun artması için il merkezinde psikolojik danışmanı bulunan okulların %100'üne PDR Servisi ziyaretinde bulunmak.
PG 2.3.1	Ziyaret edilen okul sayısı
PG 2.3.2	Görüşülen Psikolojik danışman sayısı

Performans Göstergeleri	Hedef Etkisi	Başlangıç Değeri	2024	2025	2026	2027	2028	İzleme Sıklığı	Rapor Sıklığı
PG 2.3.1	%50	% 74	% 80	% 85	% 90	% 95	% 100	1 yıl	1 yıl
PG 2.3.2	%50	% 69	% 75	% 80	% 90	% 95	% 100	1 yıl	1 yıl
Koordinatör Birim	Rehberlik ve Psikolojik Danışma Hizmetleri Bölümü								
İş birliği Yapılacak Birimler	Kurum İdaresi ve Rehberlik ve Psikolojik Danışma Hizmetleri Bölümü								
Riskler	- Okullarda Rehberlik hizmetlerinin işlevini tam olarak yürütememesi ve öğrenci ,veli idare, öğretmen arasındaki iletişim sorunlarının eğitimi olumsuz etkilemesi.								
Stratejiler	-RAM tarafından okul rehberlik servislerine ziyaretler düzenlenecektir. -RAM'ın bünyesinde okul rehber öğretmenleriyle bölgesel toplantılar gerçekleştirilecektir. -RAM'ın web sitesi okul rehber öğretmenlerinin daha fazla yararlanabileceği şekilde düzenlenecektir. -Üniversitelerdeki akademisyenlerden yararlanılarak okul rehber öğretmenlerine yönelik eğitici seminerler düzenlenecektir.								
Maliyet Tahmini	4.500 TL								
Tespitler	Okullarda, rehberlik faaliyetlerinin yürütülmesinde sorunların çözüm noktasında açıklığa kavuşturulamamış olması.								
İhtiyaçlar	İlimizdeki okullarda rehberlik hizmetleri konusunda rehber öğretmenlere ve idarecilere yönelik bilgilendirici çalışmalar düzenlenecektir.								

TEMA.1	EĞİTİM VE ÖĞRETİME ERİŞİM VE KATILIM
Amaç 2.	Rehberlik ve Psikolojik Danışmanlık Hizmetleri çalışmalarının verimliliğini arttırmak ve PDR bölümünün hizmetlerinin tanıtımını gerçekleştirmek üzere, bölüm çalışmalarını, ilimiz bünyesinde yer alan tüm okul, kurum ve okul/kurum dışı bileşenlerle ve yerel yönetimler, üniversiteler ve STK'larla işbirliği içinde yürütmek ve öğrencilerle, ailelerle, okullarla ve kurumlarla işbirliğini geliştirmek.
Hedef 2.4.	İlimizde Rehberlik ve Psikolojik Danışma Hizmetlerinin verimliliğinin artması ve PDR Bölümü hizmetlerinin tanıtımını gerçekleştirmek için PDR hizmetlerini tanıtıcı dergi ve broşürler hazırlanıp ilimizdeki resmi ve özel ilk ve orta öğretim kurumlarının % 100' üne ulaştırmak.
PG 2.4.1	Hazırlanan dergi ve broşür sayısı
PG 2.4.2	Dergi ve broşürlerin ulaştığı okul sayısı

Performans Göstergeleri	Hedefe Etkisi	Başlangıç Değeri	2024	2025	2026	2027	2028	İzleme Sıklığı	Rapor Sıklığı
PG 2.4.1	%50	% 71	% 75	% 80	% 90	% 95	% 100	1 yıl	1 yıl
PG 2.4.2	%50	% 86	% 88	% 90	% 93	% 97	% 100	1 yıl	1 yıl
Koordinatör Birim	Rehberlik ve Psikolojik Danışma Hizmetleri Bölümü								
İş birliği Yapılacak Birimler	Kurum İdaresi ve Rehberlik ve Psikolojik Danışma Hizmetleri Bölümü								
Riskler	- Okullarda Rehberlik hizmetlerinin işlevini tam olarak yürütememesi ve öğrenci ,veli idare, öğretmen arasındaki iletişim sorunlarının eğitimi olumsuz etkilemesi.								
Stratejiler	-İlimizdeki ilk ve orta öğretim kurumlarına PDR hizmetlerini tanıtıcı dergi ve broşürler hazırlanıp gönderilecektir. -RAM web sitesinde PDR hizmetlerini tanıtıcı bilgiler yayınlanacaktır. -Yerel medyada PDR hizmetlerini tanıtıcı yayınlar düzenlenecektir. -RAM'ın web sitesi okul rehber öğretmenlerinin daha fazla yararlanabileceği şekilde düzenlenecektir.								
Maliyet Tahmini	4.500 TL								
Tespitler	Okullarda, rehberlik faaliyetlerinin yürütülmesinde sorunların çözüm noktasında açıklığa kavuşturulamamış olması.								
İhtiyaçlar	İlimizdeki okullarda rehberlik hizmetleri konusunda öğretmenlere ve idarecilere yönelik bilgilendirici çalışmalar düzenlenecektir.								

TEMA.1	EĞİTİM VE ÖĞRETİME ERİŞİM VE KATILIM
Amaç 2.	Rehberlik ve Psikolojik Danışmanlık Hizmetleri çalışmalarının verimliliğini arttırmak ve PDR bölümünün hizmetlerinin tanıtımını gerçekleştirmek üzere, bölüm çalışmalarını, ilimiz bünyesinde yer alan tüm okul, kurum ve okul/kurum dışı bileşenlerle ve yerel yönetimler, üniversiteler ve STK'larla işbirliği içinde yürütmek ve öğrencilerle, ailelerle, okullarla ve kurumlarla işbirliğini geliştirmek.
Hedef 2.5.	İlimizde Rehberlik ve Psikolojik Danışma Hizmetlerinin verimliliğinin artması ve PDR Bölümü hizmetlerinin tanıtımını gerçekleştirmek için yerel medyada PDR hizmetleriyle ilgili konularda ayda bir olmak üzere yayınlar düzenlemek.
PG 2.5.1	Yayınlanan program sayısı
PG 2.5.2	Programların izlenme oranı

Performans Göstergeleri	Hedefe Etkisi	Başlangıç Değeri	2024	2025	2026	2027	2028	İzleme Sıklığı	Rapor Sıklığı
PG 2.5.1	%50	% 16	% 20	% 24	% 28	% 32	% 36	1 yıl	1 yıl
PG 2.5.2	%50	% 34	% 40	% 48	% 58	% 68	% 78	1 yıl	1 yıl
Koordinatör Birim	Rehberlik ve Psikolojik Danışma Hizmetleri Bölümü								
İş birliği Yapılacak Birimler	Kurum İdaresi ve Rehberlik ve Psikolojik Danışma Hizmetleri Bölümü								
Riskler	- Okullarda Rehberlik hizmetlerinin işlevini tam olarak yürütememesi ve öğrenci ,veli idare, öğretmen arasındaki iletişim sorunlarının eğitimi olumsuz etkilemesi.								
Stratejiler	-İlimizdeki ilk ve orta öğretim kurumlarına PDR hizmetlerini tanıtıcı dergi ve broşürler hazırlanıp gönderilecektir. -RAM web sitesinde PDR hizmetlerini tanıtıcı bilgiler yayınlanacaktır. -Yerel medyada PDR hizmetlerini tanıtıcı yayınlar düzenlenecektir. -RAM'ın web sitesi okul rehber öğretmenlerinin daha fazla yararlanabileceği şekilde düzenlenecektir.								
Maliyet Tahmini	4.500 TL								
Tespitler	Okullarda, rehberlik faaliyetlerinin yürütülmesinde sorunların çözüm noktasında açıklığa kavuşturulamamış olması.								
İhtiyaçlar	PDR Bölümü hizmetlerinin tanıtımını gerçekleştirmek için yerel medyada PDR hizmetleriyle ilgili konularda yayınlar düzenlenecektir.								

TEMA.1	EĞİTİM VE ÖĞRETİME ERİŞİM VE KATILIM
Amaç 2.	Rehberlik ve Psikolojik Danışmanlık Hizmetleri çalışmalarının verimliliğini arttırmak ve PDR bölümünün hizmetlerinin tanıtımını gerçekleştirmek üzere, bölüm çalışmalarını, ilimiz bünyesinde yer alan tüm okul, kurum ve okul/kurum dışı bileşenlerle ve yerel yönetimler, üniversiteler ve STK'larla işbirliği içinde yürütmek ve öğrencilerle, ailelerle, okullarla ve kurumlarla işbirliğini geliştirmek.
Hedef 2.6.	İlk ve orta öğretim kurumlarında görev yapan Psikolojik Danışmanların mesleki yönde gelişimlerini arttırmak için Hizmet İçi Eğitimler ve seminerler düzenleyerek Psikolojik danışmanların %100 ' ünün en az 5 Hizmet İçi Eğitim ve seminerden yararlanmasını sağlamak.
PG 2.6.1	Düzenlenen hizmet içi eğitim ve seminer sayısı
PG 2.6.2	Katılan psikolojik danışman sayısı

Performans Göstergeleri	Hedefe Etkisi	Başlangıç Değeri	2024	2025	2026	2027	2028	İzleme Sıklığı	Rapor Sıklığı
PG 2.6.1	%50	% 46	% 60	% 70	% 80	% 90	% 100	1 yıl	1 yıl
PG 2.6.2	%50	% 73	% 80	% 85	% 90	% 95	% 100	1 yıl	1 yıl
Koordinatör Birim	Rehberlik ve Psikolojik Danışma Hizmetleri Bölümü								
İş birliği Yapılacak Birimler	Kurum İdaresi ve Rehberlik ve Psikolojik Danışma Hizmetleri Bölümü								
Riskler	- Okullarda Rehberlik hizmetlerinin işlevini tam olarak yürütememesi ve öğrenci ,veli idare, öğretmen arasındaki iletişim sorunlarının eğitimi olumsuz etkilemesi.								
Stratejiler	-RAM tarafından okul rehberlik servislerine ziyaretler düzenlenecektir. -RAM'ın bünyesinde okul rehber öğretmenleriyle bölgesel toplantılar gerçekleştirilecektir. -Okullarda görev yapan psikolojik danışmanların mesleki yönde gelişimlerini arttırmak için hizmetiçi eğitimler ve seminerler düzenlenecektir. -Üniversitelerdeki akademisyenlerden yararlanılarak okul rehber öğretmenlerine yönelik eğitici seminerler düzenlenecektir.								
Maliyet Tahmini	4.500 TL								
Tespitler	Okullarda, rehberlik faaliyetlerinin yürütülmesinde sorunların çözüm noktasında açıklığa kavuşturulamamış olması.								
İhtiyaçlar	İlimizdeki okullarda görev yapan psikolojik danışmanların mesleki yönde gelişimlerini arttırmak için hizmetiçi eğitimler ve seminerler düzenlenecektir.								

TEMA.2	EĞİTİM VE ÖĞRETİMDE KALİTE
Amaç 3.	İnsan kaynaklarının motivasyonu ve geliştirilmesini sağlamak.
Hedef 3.1.	Planlı dönem sonuna kadar öğretmenlere, psikolojik danışmanlara, ailelere, engelli bireylerin kardeşlerine, diğer kamu görevlilerine yönelik hizmetiçi eğitim, seminer, panel v.b. çalışmalar düzenli olarak gerçekleştirilecek ve bu çalışmalar yaygınlaştırılacaktır.
PG 3.1.1	Çalışmaya katılan uzman sayısı
PG 3.1.2	Ulaşılan hedef kitle ve sayısı
PG 3.1.3	Memnuniyet sonuçları
PG 3.1.4	Hangi kurumlarla işbirliği yapılmıştır?

Performans Göstergeleri	Hedefe Etkisi	Başlangıç Değeri	2024	2025	2026	2027	2028	İzleme Sıklığı	Rapor Sıklığı
PG 3.1.1	%25	% 49	% 55	% 60	% 65	% 70	% 80	1 yıl	1 yıl
PG 3.1.2	%25	% 46	% 50	% 60	% 70	% 80	% 85	1 yıl	1 yıl
PG 3.1.3	%25	% 72	% 75	% 78	% 83	% 87	% 90	1 yıl	1 yıl
PG 3.1.4	%25	Üniversite	Üniversite	Üniversite	Üniversite	Üniversite	Üniversite	1 yıl	1 yıl
Koordinatör Birim	Rehberlik ve Psikolojik Danışma Hizmetleri Bölümü, Özel Eğitim Hizmetleri Bölümü								
İş birliği Yapılacak Birimler	Kurum İdaresi, Rehberlik ve Psikolojik Danışma Hizmetleri Bölümü, Özel Eğitim Hizmetleri Bölümü								
Riskler	-İnsan kaynaklarının özel eğitim ve rehberlik hizmetleri konusunda gelişime kapalı olması								
Stratejiler	-2024-2028 yılları arasında her eğitim-öğretim döneminde en az beş eğitim çalışması organize edilecektir. -Üniversitenin ilgili bölümleriyle işbirliği yapılacaktır. -Çankırı Rehberlik ve Araştırma Merkezi BEP Birimi ve destek odası takip ekibi sistemli olarak hizmetiçi eğitimden geçirilecektir. -İlimizde faaliyet gösteren özel eğitim sınıfları ve özel eğitim okullarına izleme çalışmaları yapılarak öğretmenlerin eğitim ihtiyaçları yerinde tespit edilecektir.								
Maliyet Tahmini	4.500 TL								
Tespitler	-İnsan kaynaklarının (idare, öğretmen, veli, diğer kurum ve sivil toplum örgütleri) özel eğitim ve rehberlik hizmetleri konusunda yeterli bilgi ve beceriye sahip olmaması.								
İhtiyaçlar	-İnsan kaynaklarının özel eğitim ve rehberlik hizmetleri konusunda gelişimlerine destek olmak amacıyla hizmetiçi eğitimler ve seminerler düzenlenecektir.								

TEMA.2	EĞİTİM VE ÖĞRETİMDE KALİTE
Amaç 4.	Dış paydaşımız olan İlimiz rehber öğretmeni olmayan okulların öğretmen, öğrenci ve velilerine Çankırı Rehberlik ve Araştırma Merkezi paydaşları olarak internet teknolojisi yoluyla e-rehberlik modeli kapsamında rehberlik ve psikolojik danışma hizmeti sunmak.
Hedef 4.1.	Planlı dönem sonuna kadar Çankırı Rehberlik ve Araştırma Merkezi koordinatörlüğünde internet teknolojisi skype programı yoluyla rehber öğretmeni olmayan okullarda e-rehberlik modeli kapsamında rehberlik ve psikolojik danışma hizmetleri gerçekleştirilecektir.
PG 4.1.1	Çalışmaya katılan uzman sayısı
PG 4.1.2	Programın kullanılma oranı
PG 4.1.3	Memnuniyet sonuçları
PG 4.1.4	Paydaşların gelişimine katkısı

Performans Göstergeleri	Hedefe Etkisi	Başlangıç Değeri	2024	2025	2026	2027	2028	İzleme Sıklığı	Rapor Sıklığı
PG 4.1.1	%25	% 0	% 15	% 30	% 45	% 60	% 80	1 yıl	1 yıl
PG 4.1.2	%25	% 0	% 20	% 40	% 60	% 80	% 90	1 yıl	1 yıl
PG 4.1.3	%25	% 0	% 20	% 35	% 60	% 75	% 85	1 yıl	1 yıl
PG 4.1.4	%25	% 0	% 15	% 30	% 45	% 60	% 80	1 yıl	1 yıl
Koordinatör Birim	Rehberlik ve Psikolojik Danışma Hizmetleri Bölümü								
İş birliği Yapılacak Birimler	Kurum İdaresi, Rehberlik ve Psikolojik Danışma Hizmetleri Bölümü								
Riskler	-İnsan kaynaklarının teknoloji ve internet konusunda gelişime uyum sağlamada yaşadığı sorunlar								
Stratejiler	<p>-Merkezimiz paydaşları tarafından projenin teknolojik altyapısı için gerekli internet araç ve gereçleri temin edilecek, skype programının kurulumu sağlanacaktır.</p> <p>-e-rehberlik hizmeti verilecek pilot okullar belirlenerek, İl Milli Eğitim Müdürlüğü'nün onayına sunulacaktır.</p> <p>-Projenin işlevselliği takip edilerek yararlanıcıların bu çalışmadan elde ettiği verimlilik değerlendirme formlarıyla ölçülerek projenin yaygınlaştırılması sağlanacaktır.</p>								
Maliyet Tahmini	4.500 TL								
Tespitler	-İnsan kaynaklarının sorun çözümede hızlı reaksiyon alabilmesi için teknoloji ve internetten faydalanma gerçeği.								
İhtiyaçlar	-Merkezimiz tarafından projenin teknolojik altyapısı için gerekli internet araç ve gereçleri temin edilecek, skype programının kurulumu sağlanacaktır.								

TEMA.2	EĞİTİM VE ÖĞRETİMDE KALİTE
Amaç 5.	Çankırı Rehberlik ve Araştırma Merkezinin kurumsal gelişimine ve kurum paydaşlarının kişisel gelişimine katkı sağlayacak Avrupa Birliği ve yerel projeleri gerçekleştirmek.
Hedef 5.1.	Planlı dönem sonuna kadar Çankırı Rehberlik ve Araştırma Merkezi koordinatörlüğünde AB Hareketlilik Projesi gerçekleştirilecektir.
PG 5.1.1	Projeye katılan uzman sayısı
PG 5.1.2	Hedef kitleye ulaşılma oranı
PG 5.1.3	Paydaşların gelişimine katkısı

Performans Göstergeleri	Hedefe Etkisi	Başlangıç Değeri	2024	2025	2026	2027	2028	İzleme Sıklığı	Rapor Sıklığı
PG 5.1.1	%25	% 0	% 15	% 30	% 45	% 60	% 80	1 yıl	1 yıl
PG 5.1.2	%25	% 0	% 20	% 40	% 60	% 80	% 100	1 yıl	1 yıl
PG 5.1.3	%50	% 0	% 20	% 40	% 60	% 80	% 90	1 yıl	1 yıl
Koordinatör Birim	Rehberlik ve Psikolojik Danışma Hizmetleri Bölümü								
İş birliği Yapılacak Birimler	Kurum İdaresi, Rehberlik ve Psikolojik Danışma Hizmetleri Bölümü								
Riskler	-İnsan kaynaklarının proje geliştirme kapsamında isteksiz davranmaları.								
Stratejiler	<ul style="list-style-type: none"> -Ulusal Ajansla işbirliği yapılarak ziyaretler gerçekleştirilecektir. -Ulusal Ajansın internet sayfaları takip edilecektir. -Ulusal Ajansın projeye hazırlık seminerine merkezden katılım sağlanacaktır. -Proje hazırlama ekibi oluşturulacaktır. -Mesleki rehberlikle ilgili bir proje hazırlanarak Ulusal Ajansa sunulacaktır. 								
Maliyet Tahmini	10.000 TL								
Tespitler	-Kurum olarak Avrupa Birliği veya yerel projeleri gerçekleştirme noktasında istenilen seviyede bulunmamak.								
İhtiyaçlar	-Çankırı RAM olarak; kurumsal ve kurum paydaşlarının kişisel gelişimine katkı sağlayacak Avrupa Birliği ve yerel projeler gerçekleştirilecektir.								

TEMA.2	EĞİTİM VE ÖĞRETİMDE KALİTE
Amaç 5.	Çankırı Rehberlik ve Araştırma Merkezinin kurumsal gelişimine ve kurum paydaşlarının kişisel gelişimine katkı sağlayacak Avrupa Birliği ve yerel projeleri gerçekleştirmek.
Hedef 5.2.	Çankırı Rehberlik ve Araştırma Merkezi koordinatörlüğünde yerel projelere devam edilecektir.
PG 5.2.1	Projeye katılan uzman sayısı
PG 5.2.2	Hedef kitleye ulaşılma oranı
PG 5.2.3	Paydaşların gelişimine katkısı

Performans Göstergeleri	Hedefe Etkisi	Başlangıç Değeri	2024	2025	2026	2027	2028	İzleme Sıklığı	Rapor Sıklığı
PG 5.2.1	%25	% 0	% 15	% 30	% 45	% 60	% 80	1 yıl	1 yıl
PG 5.2.2	%25	% 0	% 20	% 40	% 60	% 80	% 100	1 yıl	1 yıl
PG 5.2.3	%50	% 0	% 20	% 40	% 60	% 80	% 90	1 yıl	1 yıl
Koordinatör Birim	Özel Eğitim Hizmetleri Bölümü								
İş birliği Yapılacak Birimler	Kurum İdaresi, Özel Eğitim Hizmetleri Bölümü								
Riskler	-İnsan kaynaklarının proje geliştirme kapsamında isteksiz davranmaları.								
Stratejiler	-Proje kapsamında tüm paydaşlarla işbirliği yapılacaktır. -Proje hazırlama ekibi oluşturulacaktır. -Projeye ilgili kitap basılacaktır. -Proje çalışmaları kurumumuzun web sitesinden yayınlanacaktır. -Projenin sonuçlarını görmek için tüm paydaşlardan ve hedef kitleden anket yoluyla geri bildirimler alınacaktır.								
Maliyet Tahmini	10.000 TL								
Tespitler	-Kurum olarak Avrupa Birliği veya yerel projeleri gerçekleştirme noktasında istenilen seviyede bulunmamak.								
İhtiyaçlar	-Çankırı RAM olarak; kurumsal ve kurum paydaşlarının kişisel gelişimine katkı sağlayacak Avrupa Birliği ve yerel projeler gerçekleştirilecektir.								

TEMA.2	EĞİTİM VE ÖĞRETİMDE KALİTE
Amaç 6.	Çankırı Rehberlik ve Araştırma Merkezi ve paydaşlarının üretim ve iş hızını artıracak ve gereksiz enerji kaybını önleyecek bilgisayar programları ile yürütülen çalışmaların desteklenmesini sağlamak.
Hedef 6.1.	Planlı dönem sonuna kadar Çankırı Rehberlik ve Araştırma Merkezi iç ve dış paydaşları işbirliğiyle kurum içinde yürütülen çalışmaların bilgisayar programları hazırlattırılacak ve çalışmalar bilgisayar ortamında gerçekleştirilecektir.
PG 6.1.1	Çalışmaya katılan uzman sayısı
PG 6.1.2	Programın kullanılma oranı
PG 6.1.3	Memnuniyet sonuçları
PG 6.1.4	Hedef kitleye ulaşılma oranı
PG 6.1.5	Kurumun iş hızı ve üretimine katkı oranı

Performans Göstergeleri	Hedefe Etkisi	Başlangıç Değeri	2024	2025	2026	2027	2028	İzleme Sıklığı	Rapor Sıklığı
PG 6.1.1	%20	% 0	% 20	% 35	% 60	% 75	% 85	1 yıl	1 yıl
PG 6.1.2	%20	% 0	% 20	% 35	% 60	% 75	% 85	1 yıl	1 yıl
PG 6.1.3	%20	% 0	% 20	% 40	% 60	% 80	% 90	1 yıl	1 yıl
PG 6.1.4	%20	% 0	% 20	% 40	% 60	% 80	% 100	1 yıl	1 yıl
PG 6.1.5	%20	% 0	% 20	% 40	% 60	% 80	% 100	1 yıl	1 yıl
Koordinatör Birim	Kurum İdaresi								
İş birliği Yapılacak Birimler	Kurum İdaresi								
Riskler	-İnsan kaynaklarının yeni bir program kullanmak konusunda tedirgin ve isteksiz olmaları.								
Stratejiler	-Merkezimiz paydaşları tarafından ihtiyaç duyulan bilgisayar programları belirlenecektir. -Bilgisayar programı yaptırma konusunda iç paydaşların desteği alınacaktır. -Bilgisayar programı yaptırılacak kurum belirlenecektir. -Bilgisayar programı hazırlatılarak uygulamada yararlanılacaktır.								
Maliyet Tahmini	15.000 TL								
Tespitler	-İnsan kaynaklarının sorun çözmeye hızlı reaksiyon alabilmesi için program ve internetten faydalanma gerçeği.								
İhtiyaçlar	-Merkezimiz tarafından kurum içinde yürütülen çalışmaların bilgisayar programları yardımıyla dijital ortama aktarılması sağlanacaktır.								

TEMA.3	KURUMSAL KAPASİTE
Amaç 7.	Çankırı Rehberlik ve Araştırma Merkezi olarak işbirliği içerisinde çalışmalar yapmak.
Hedef 7.1.	Çankırı ilinde bulunan engelli bireylerin ihtiyaç duydukları eğitim tür ve ortamlarının oluşturulmasını ve/veya yaygınlaştırılmasını sağlamak.
PG 7.1.1	Sağlık raporu alan birey sayısı
PG 7.1.2	Engelli bireylerin sayısı
PG 7.1.3	Yönlendirilen kurum sayısı

Performans Göstergeleri	Hedefe Etkisi	Başlangıç Değeri	2024	2025	2026	2027	2028	İzleme Sıklığı	Rapor Sıklığı
PG 7.1.1	%25	%46	% 55	% 65	% 75	% 85	% 95	1 yıl	1 yıl
PG 7.1.2	%25	%45	% 55	% 65	% 75	% 85	% 95	1 yıl	1 yıl
PG 7.1.3	%50	%45	% 55	% 65	% 75	% 85	% 95	1 yıl	1 yıl
Koordinatör Birim	Özel Eğitim Hizmetleri Bölümü								
İş birliği Yapılacak Birimler	Kurum İdaresi, Özel Eğitim Hizmetleri Bölümü								
Riskler	-Engelli bireylerin tespit edilmesinde yaşanan zorluklar								
Stratejiler	<p>-Evde eğitim, özel eğitim sınıfı, Eğitim Uygulama Okulu, destek eğitim odası gibi hizmetlerin sağlanması ve yaygınlaştırılması için gerekli birimlerle işbirliği ve planlama yapılacaktır.</p> <p>-Sağlık kurullarının evde eğitim kapsamında değerlendirdikleri bireyler için düzenledikleri sağlık kurulu raporları istenecektir.</p> <p>-Çankırı ilindeki tüm engelli bireyler tespit edilecektir.</p> <p>-Engelli bireylerin yönlendirildikleri kurum ve okullar belirlenecektir.</p>								
Maliyet Tahmini	5.000 TL								
Tespitler	-İlimizdeki engelli birey sayısının tam olarak tespit edilememesi.								
İhtiyaçlar	-Merkezimiz tarafından ilimizdeki engelli bireyler tespit edildikten sonra engel türlerine ve seviyelerine göre okul/kurum yönlendirmeleri yapılacaktır.								

TEMA.3	KURUMSAL KAPASİTE
Amaç 7.	Çankırı Rehberlik ve Araştırma Merkezi olarak işbirliği içerisinde çalışmalar yapmak.
Hedef 7.2.	Çankırı Karatekin Üniversitesi ile işbirliği çerçevesinde özellikle sosyo- kültürel içerikli eğitime dönük ortak çalışmaların yürütülmesi.
PG 7.2.1	Eğitim verecek uzman sayısı
PG 7.2.2	Hedef kitle sayısı
PG 7.2.3	Düzenlenen faaliyet sayısı

Performans Göstergeleri	Hedefe Etkisi	Başlangıç Değeri	2024	2025	2026	2027	2028	İzleme Sıklığı	Rapor Sıklığı
PG 7.2.1	%25	% 0	% 20	% 35	% 60	% 75	% 85	1 yıl	1 yıl
PG 7.2.2	%25	% 0	% 20	% 40	% 60	% 80	% 90	1 yıl	1 yıl
PG 7.2.3	%50	% 0	% 20	% 40	% 60	% 80	% 90	1 yıl	1 yıl
Koordinatör Birim	Rehberlik ve Psikolojik Danışma Hizmetleri Bölümü								
İş birliği Yapılacak Birimler	Kurum İdaresi, Rehberlik ve Psikolojik Danışma Hizmetleri Bölümü								
Riskler	-Kurumlararası iletişim ve işbirliği çalışmaları kapsamında yaşanacak bürokratik engeller.								
Stratejiler	-Üniversite ile işbirliği kapsamında araştırma konularının belirlenmesi. -Araştırmaya yönelik dokümanların ve konuların paylaşımı yapılacaktır. -Araştırma çalışmalarının başlaması, sonuçların toplanması ve değerlendirilmenin yapılması. -Yapılan çalışmaların yayın aracılığıyla duyurulması ve Çankırı ili ile paylaşımı.								
Maliyet Tahmini	15.000 TL								
Tespitler	-Özel eğitim ve rehberlik servisi olarak üniversitelerle iletişim ve işbirliği konularında yeterince gelişim sağlanamamış olması.								
İhtiyaçlar	-Merkezimiz ile ÇAKÜ işbirliği kapsamında eğitime dönük sosyo- kültürel içerikli ortak çalışmalar yürütülecektir.								

TEMA.3	KURUMSAL KAPASİTE
Amaç 8.	Çankırı RAM'ın materyal eksikliğini gidermek ve mevcut kitap sayısını arttırmak.
Hedef 8.1.	Eğitsel tanılama ve değerlendirilmede kullanılan materyallerin tamamlanması.
PG 8.1.1	Eğitim materyali ve donanımı sayısı
PG 8.1.2	Kullanılan ölçek sayısı

Performans Göstergeleri	Hedefe Etkisi	Başlangıç Değeri	2024	2025	2026	2027	2028	İzleme Sıklığı	Rapor Sıklığı
PG 8.1.1	%50	% 47	% 55	% 60	% 75	% 80	% 85	1 yıl	1 yıl
PG 8.1.2	%50	% 64	% 70	% 75	% 85	% 90	% 95	1 yıl	1 yıl
Koordinatör Birim	Kurum İdaresi, Özel Eğitim Hizmetleri Bölümü								
İş birliği Yapılacak Birimler	Kurum İdaresi, Özel Eğitim Hizmetleri Bölümü								
Riskler	- Eğitsel tanılama ve değerlendirilmede kullanılan materyallerin temin edilmesinin zorluğu								
Stratejiler	-İhtiyaç duyulan eğitim materyali ve donanımının belirlenmesi. -Test odasında kullanılan ölçeklerin belirlenmesi. -İhtiyaçların temini için gerekli maddi imkânların sağlanması. -Gerekli ihtiyaçların alınması.								
Maliyet Tahmini	25.000 TL								
Tespitler	- Eğitsel tanılama ve değerlendirilmede kullanılan materyallerin eksikliği								
İhtiyaçlar	-Merkezimiz tarafından ihtiyaç duyulan eğitim materyali ve donanımın belirlenerek kısa sürede temin edilmesi sağlanacaktır.								

TEMA.3	KURUMSAL KAPASİTE
Amaç 8.	Çankırı RAM'ın materyal eksikliğini gidermek ve mevcut kitap sayısını arttırmak.
Hedef 8.2.	Bölüm kitaplığındaki özel eğitim ve rehberlikle ilgili kitap sayısının artırılıp işlevsellik kazandırılması.
PG 8.2.1	Özel eğitimle ilgili kitap sayısı
PG 8.2.2	Rehberlikle ilgili kitap sayısı

Performans Göstergeleri	Hedefe Etkisi	Başlangıç Değeri	2024	2025	2026	2027	2028	İzleme Sıklığı	Rapor Sıklığı
PG 8.2.1	%50	% 20	% 25	% 30	% 35	% 40	% 50	1 yıl	1 yıl
PG 8.2.2	%50	% 25	% 30	% 35	% 40	% 45	% 50	1 yıl	1 yıl
Koordinatör Birim	Özel Eğitim Hizmetleri Bölümü, Rehberlik ve Psikolojik Danışma Hizmetleri Bölümü								
İş birliği Yapılacak Birimler	Kurum İdaresi, Özel Eğitim Hizmetleri Bölümü, Rehberlik ve Psikolojik Danışma Hizmetleri Bölümü								
Riskler	- Bölüm kitaplığındaki özel eğitim ve rehberlikle ilgili kitapların temin edilmesinin zorluğu								
Stratejiler	-Özel eğitimle ilgili ihtiyaç duyulan kitap sayısının belirlenmesi. -Rehberlikle ilgili ihtiyaç duyulan kitap sayısının belirlenmesi. -Kitapların temini için gerekli maddi imkânların sağlanması. -Gerekli kitapların alınması.								
Maliyet Tahmini	20.000 TL								
Tespitler	- Bölüm kitaplığındaki özel eğitim ve rehberlikle ilgili kitapların eksikliği								
İhtiyaçlar	-Merkezimiz tarafından bölüm kitaplığındaki özel eğitim ve rehberlikle ilgili ihtiyaç duyulan kitaplar belirlenerek kısa sürede temin edilmesi sağlanacaktır.								

Tablo 36. Amaç, Hedef, Gösterge ve Stratejilere İlişkin Matris

4.5. Maliyetlendirme

Stratejik planda belirlenen hedeflerin plan dönemi için tahmini maliyeti tespit edilir. Hedeflere plan döneminden önce erişilmesi öngörülüyorsa, maliyetler daha kısa bir zaman dilimini kapsayabilir.

Maliyetlendirme yapılırken ayrıntılı faaliyetler göz önünde bulundurularak hedefe ilişkin tahmini maliyet hesaplanır. Her bir faaliyet/proje belirli bir hedefe yönelik olmalıdır. Herhangi bir hedefle ilişkisi kurulamayan faaliyet/projelere yer verilmemelidir. Hâlihazırda yürütülen veya yürütülmesi planlanan faaliyetler/projeler mutlaka bir hedefle ilişkilendirilmelidir.

Stratejik planın maliyeti, amaçların maliyet toplamı ile yılın genel yönetim giderleri toplamına; amaçların maliyeti ise o amaca bağlı hedeflerin maliyet toplamına eşittir.

	2024 (TL)	2025 (TL)	2026 (TL)	2027 (TL)	2028 (TL)	Toplam Maliyet (TL)
Amaç 1	2.300	2.300	2.300	2.300	2.300	11.500
Hedef 1.1	700	700	700	700	700	3.500
Hedef 1.2	700	700	700	700	700	3.500
Hedef 1.3	900	900	900	900	900	4.500
Amaç 2	5.400	5.400	5.400	5.400	5.400	27.000
Hedef 2.1	900	900	900	900	900	4.500
Hedef 2.2	900	900	900	900	900	4.500
Hedef 2.3	900	900	900	900	900	4.500
Hedef 2.4	900	900	900	900	900	4.500
Hedef 2.5	900	900	900	900	900	4.500
Hedef 2.6	900	900	900	900	900	4.500
Amaç 3	900	900	900	900	900	4.500
Hedef 3.1	900	900	900	900	900	4.500
Amaç 4	900	900	900	900	900	4.500
Hedef 4.1	900	900	900	900	900	4.500
Amaç 5	4.000	4.000	4.000	4.000	4.000	20.000

Hedef 5.1	2.000	2.000	2.000	2.000	2.000	10.000
Hedef 5.2	2.000	2.000	2.000	2.000	2.000	10.000
Amaç 6	3.000	3.000	3.000	3.000	3.000	15.000
Hedef 6.1	3.000	3.000	3.000	3.000	3.000	15.000
Amaç 7	4.000	4.000	4.000	4.000	4.000	20.000
Hedef 7.1	1.000	1.000	1.000	1.000	1.000	5.000
Hedef 7.2	3.000	3.000	3.000	3.000	3.000	15.000
Amaç 8	9.000	9.000	9.000	9.000	9.000	45.000
Hedef 8.1	5.000	5.000	5.000	5.000	5.000	25.000
Hedef 8.2	4.000	4.000	4.000	4.000	4.000	20.000
Genel Yönetim Giderleri	5.000	7.500	10.000	16.000	24.000	62.500
TOPLAM	34.500	37.000	39.500	45.500	53.500	210.000

Tablo 37. Tahmini Maliyet Tablosu

5. İZLEME VE DEĞERLENDİRME

İzleme ve değerlendirme süreci kurumsal öğrenmeyi buna bağlı olarak da faaliyetlerin sürekli olarak iyileştirilmesini sağlar. İzleme ve değerlendirme faaliyetleri sonucunda elde edilen bilgiler kullanılarak stratejik plan gözden geçirilir, hedeflenen ve ulaşılan sonuçlar karşılaştırılır. Bu karşılaştırmalar sonucunda da gerekli görülen durumlarda stratejik planın güncellemesi kararı verilebilir.

İzleme, amaç ve hedeflere kaydedilen ilerlemeyi takip etmek amacıyla uygulama öncesi ve uygulama sırasında sürekli ve sistematik olarak nitel ve nicel verilerin toplandığı ve analiz edildiği tekrarlı bir süreçtir. Performans göstergeleri aracılığıyla amaç ve hedeflerin gerçekleşme sonuçlarının belirli bir sıklıkla izlenmesi ve belirlenen dönemler itibarıyla raporlanarak yöneticilerin değerlendirilmesine sunulması izleme faaliyetlerini oluşturur.

İzleme ve değerlendirme sürecinde yapılması gereken hususlara bu bölümde yer verilir. İzleme ve değerlendirmeden sorumlu birim ve kişiler ile sürece ilişkin takvim belirtilir.

Hedefe İlişkin Değerlendirme: Her yılın ilk altı ayında ilgili hedefe ait performans göstergelerinin performans düzeyi dikkate alınarak izlemenin yapıldığı yılın sonu itibarıyla hedeflenen değere ulaşıp ulaşılmadığının analizi yapılır. Hedeflenen değere ulaşılmasını engelleyecek hususlar ve riskler varsa bunlar değerlendirilir. Hedeflenen değerlere ulaşılmasını sağlayacak temel tedbirler kısaca yer verilir.

Hedef Performansının Hesaplanması: Gösterge değerlerinin kümülatif olarak belirlenmemesi durumunda hedef performansının hesaplanmasında izleme dönemindeki yıl sonu hedeflenen değer ile izleme dönemindeki gerçekleştirme değerinin kümülatif değeri baz alınır.

Bir göstergenin performansı %100'ü aşabilir ancak hedef performansının ölçümünde bu değer 100 olarak alınır. Böylece diğer göstergelerin hedefe etkisinin doğru hesaplanması sağlanır. Bir göstergenin performansı negatif değer alabilir. Ancak hedef performansının ölçümünde bu değer sıfır alınır. Böylece diğer göstergelerin hedefe etkisinin doğru hesaplanması sağlanır.



T.C.
ÇANKIRI VALİLİĞİ
İl Millî Eğitim Müdürlüğü
Çankırı Şehit Yusuf Çelik Rehberlik ve Araştırma Merkezi



Sayı : E-76503377-602.04-118468247
Konu : 2024-2028 Stratejik Plan Onayı

31.10.2024

MÜDÜRLÜK MAKAMINA

Yayımlanan İl Millî Eğitim Müdürlüğü 2024-2028 Stratejik Planı doğrultusunda hazırlanan müdürlüğümüz stratejik planı ARGE birimi tarafından incelenmiş ve uygun görülmüştür. Bu kapsamda ekte sunulan planımızın mevcut hali ile onaylanması ve uygulanması müdürlüğümüzce uygun görülmektedir.

Makamlarınızca da uygun görüldüğü takdirde olurlarınıza arz ederim.

Mürsel AKKAYA
Müdür

Uygun görüşle arz ederim.

İlker KENDİR
İl Millî Eğitim Müdür
Yardımcısı

OLUR
Muammer ÖZTÜRK
İl Millî Eğitim Müdürü

Ek: Stratejik Plan (63 Sayfa)

Bu belge, güvenli elektronik imza ile imzalanmıştır.

Doğrulama Kodu: 33BC49D0-6B84-4AAF-81A6-00CA7457317F

Doğrulama Adresi: <https://www.turkiye.gov.tr/meb-ebys>

Cumhuriyet Mah. Alparslan Türkeş Bulvarı No:48 MERKEZ/ÇANKIRI
<https://cankiriram.meb.k12.tr> - Tel:03762131601
Çankırı Şehit Yusuf Çelik Rehberlik ve Araştırma Merkezi Müdürlüğü
Kep Adresi: meb@hs01.kep.tr

Bilgi için:Mürsel AKKAYA
Müdür
Telefon No:(376) 213 16 01

